

## 1. כללי

הפרסום מסכם את עיקרי ההתפתחויות בענף החקלאות בישראל בשנים 2012–2013. הוא מציג תמונת מצב עדכנית של החקלאות במטרה לסייע למקבלי ההחלטות.

יצוין כי הפרסום מתייחס לענפי הגידולים הצמחיים ולגידול בעלי החיים ותוצרתם, ואינו כולל את השירותים לגידולים הצמחיים ולענף החי. כמו כן תפוקת הגידולים אינה כוללת את ענף הגינון.

הפרסום מציג נתונים שנתיים ומסכם בין היתר נתונים שהתפרסמו על ידי הלשכה המרכזית לסטטיסטיקה ברמה החודשית וברמה הרבעונית, בתוספת עדכונים והשלמות.

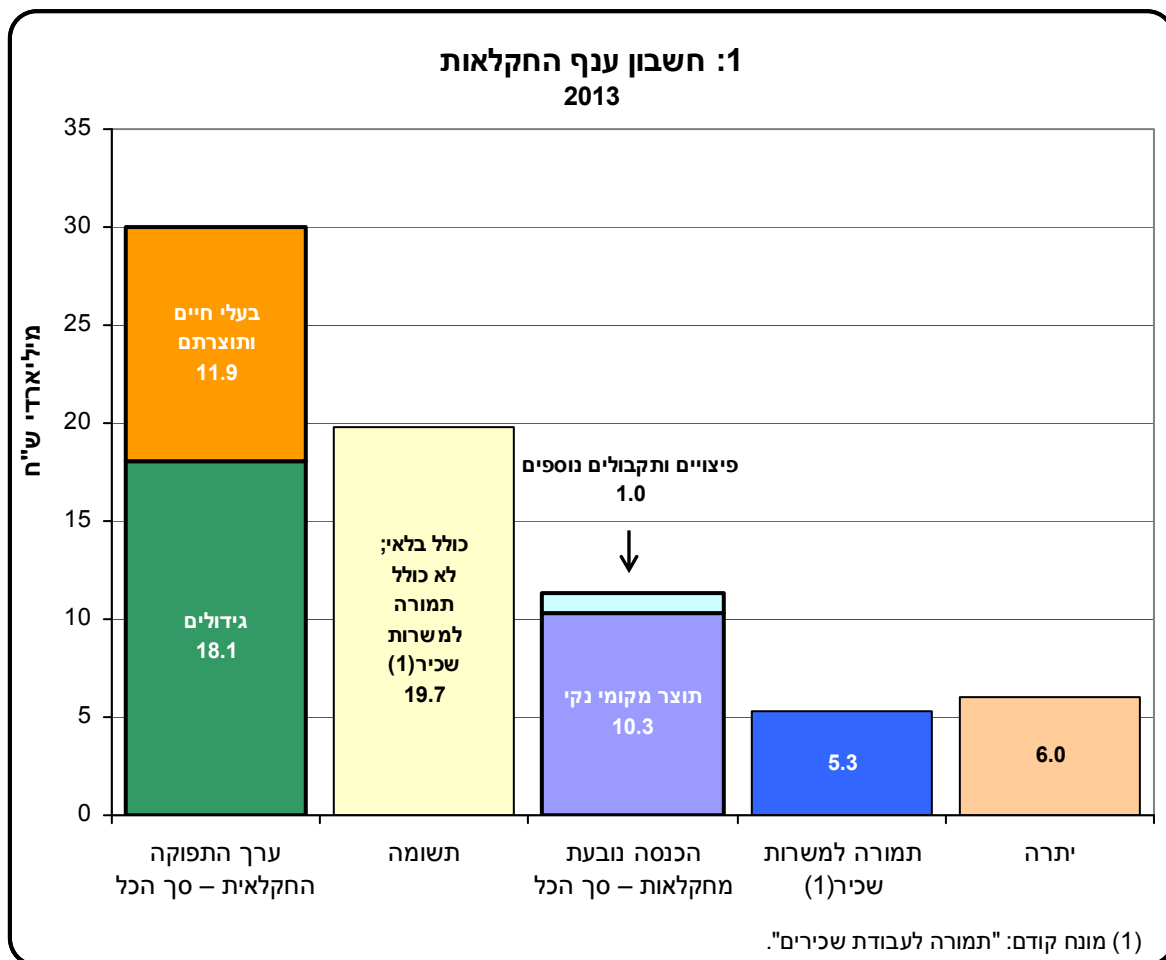
לפרסום שני חלקים:

1. חשבון ענף החקלאות – חשבון כלכלי המציג את התמורות שחלו בענף – תפוקה, תשומה, תוצר מקומי ורווחיות הענף. ערך התפוקה הוא סיכום של ערך הייצור המקומי בתוספת השקעה במטעים צעירים. ערך התשומה כולל את ערך החומרים והשירותים שענף החקלאות קונה מענפים אחרים ומהענף עצמו (תוצרת ביניים) במשך שנת הייצור.
2. מדדי המחירים של תפוקה ותשומה בחקלאות – מדדים המתארים את השינויים שחלו במחירי התפוקה ובמחירי התשומה. מדד מחירי התפוקה מתבסס על נתוני חשבון הענף של אותה שנה.

## 2. ממצאים עיקריים

### חשבון ענף החקלאות

ערך התפוקה החקלאית בשנת 2013 עמד על כ-30.0 מיליארד ש"ח (גידולים – כ-18.1 מיליארד ש"ח, ובעלי חיים ותוצרתם – כ-11.9 מיליארד ש"ח). התוצר המקומי הנקי (ערך התפוקה החקלאית פחות התשומה הקנויה ולא כולל הבלאי) עמד על כ-10.3 מיליארד ש"ח. אליו נוספו פיצויים ותקבולים נוספים בסך כ-1.0 מיליארד ש"ח, וכך הסתכמה ההכנסה שנובעת מחקלאות בכ-11.3 מיליארד ש"ח. התמורה למשרות שכיר בשנת 2013 הייתה כ-5.3 מיליארד ש"ח. לאחר ניכוי התמורה למשרות שכיר מההכנסה שנובעת מחקלאות, נותרים כ-6.0 מיליארד ש"ח לרשות החקלאים.



### תפוקה

בשנת 2013 ערך התפוקה הכולל גדל ב-2.9 אחוזים לעומת שנת 2012 (וזאת לעומת היעדר שינוי בערך זה משנת 2011 לשנת 2012). ערך תפוקת בעלי החיים עלה ב-1.9 אחוזים ואילו ערך התפוקה הצמחית עלה ב-3.5 אחוזים.

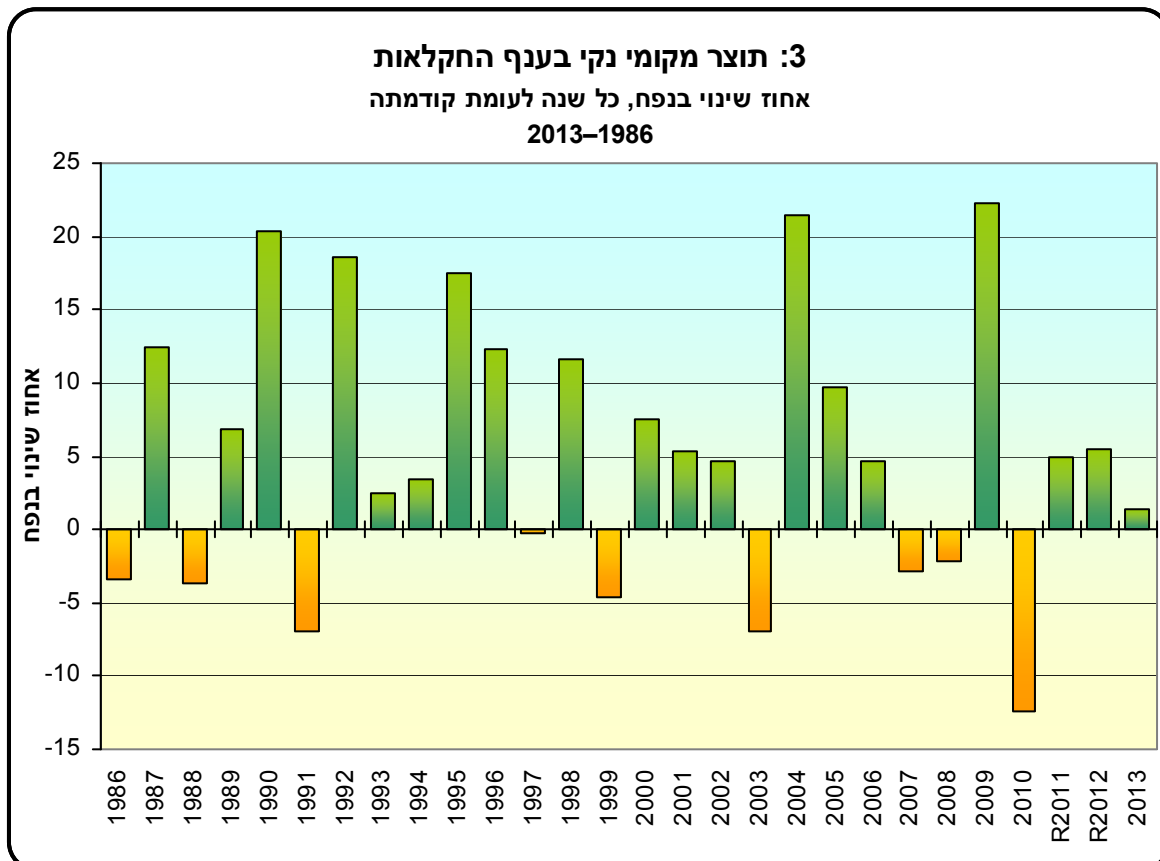
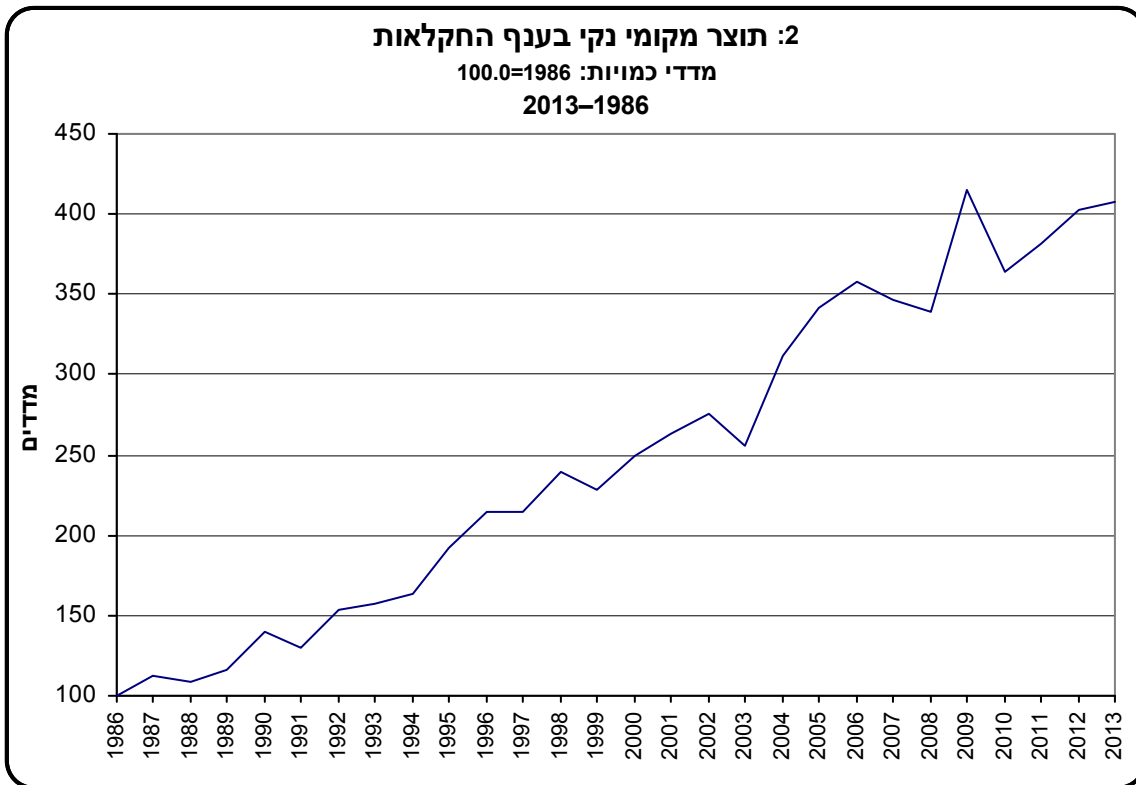
### תשומה

בשנת 2013 עלתה כמות התשומה (ללא שכר) ששימשה לייצור התפוקה החקלאית ב-2.4 אחוזים. מחירי התשומה בחקלאות (ללא שכר) נותרו ללא שינוי וזאת לעומת עלייה של 6.0 אחוזים בעליית מחיר התשומות בשנת 2012. למרות שמחירי התשומות נותרו ללא שינוי חלו שינויים רבים במחירי רכיבי התשומות: מחיר המים עלה ב-7.7 אחוזים, מחיר האפרוחים, הזרעים והשתילים עלה ב-6.7 אחוזים, מחירי החלפים והתיקונים עלו ב-3.4 אחוזים. ההתייקרות בתשומות מותנה בשל ירידה במחירי המספוא (3.3 אחוזים) וירידה במחיר הדשנים והזבלים (1.1 אחוזים).

בשנת 2013 חל שיפור בתנאי הסחר של ענף החקלאות (משמעותו של שיפור זה היא שהעלייה במחירי התפוקה הייתה גדולה מהעלייה במחירי התשומה). עם זאת בשנים האחרונות לא ניכרת מגמה ברורה בנוגע לשינוי בתנאי הסחר של הענף.

בשנת 2013 התמורה למשרות שכיר עלתה ב-2.4 אחוזים, ההכנסה שנובעת מחקלאות עלתה ב-8.5 אחוזים במחירים שוטפים לעומת 2012.

## 2.1 תוצר מקומי נקי בענף החקלאות, 1986–2013



## 2.2 תפוקה חקלאית, לפי ענף

ערך התפוקה החקלאית בשנת 2013 היה כ-30.0 מיליארד ש"ח. בכמות התפוקה החקלאית לא חל שינוי לעומת שנת 2012. במחירי התפוקה החקלאית חל גידול של 3.3 אחוזים, עלייה הנובעת מגידול במחירי התפוקה בגידולים הצמחיים ב-4.2 אחוזים וגידול במחיר של תפוקת בעלי חיים ותוצרתם ב-2.0 אחוזים.

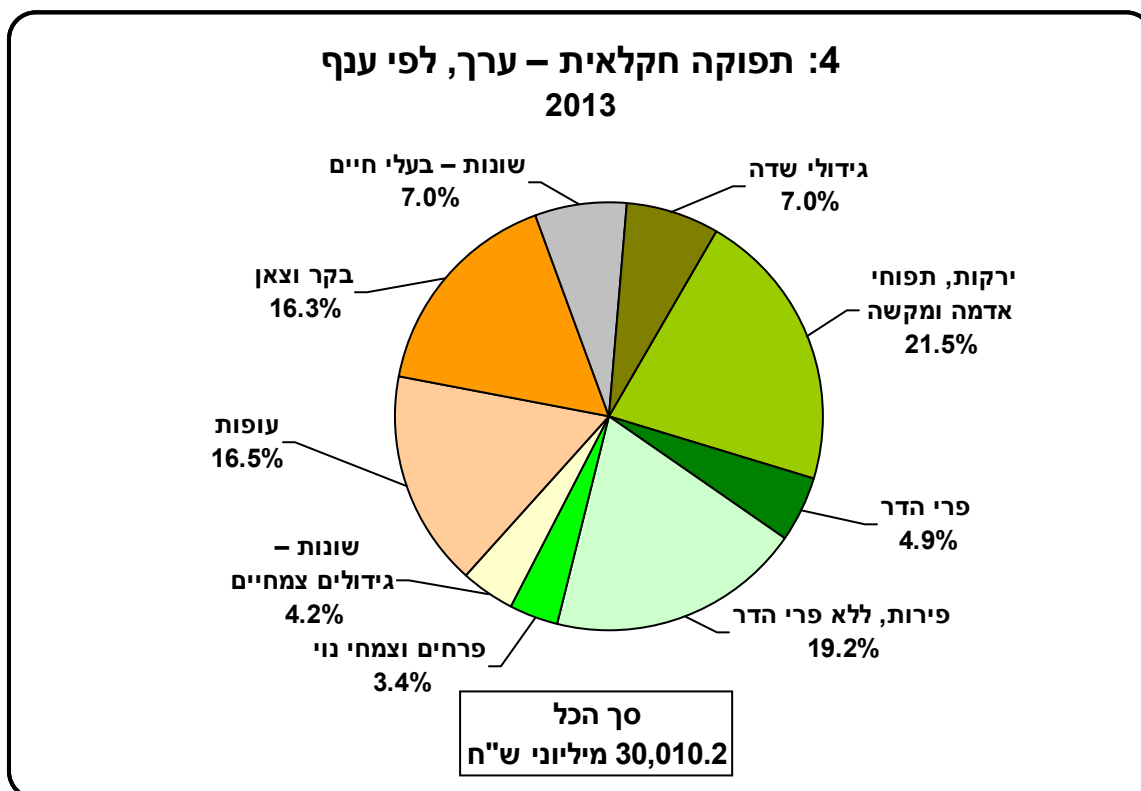
העלייה במחירי התפוקה בגידולים הצמחיים נבעה בין היתר מעלייה של 11.1 אחוזים במחירי הפירות, ללא הדרים (19.2 אחוזים מערך התפוקה), עלייה של 53.4 אחוזים במחירי תפוחי האדמה (4.8 אחוזים מערך התפוקה), עלייה של 15.1 אחוזים במחיר עבבי המאכל (2.7 אחוזים מערך התפוקה), עלייה של 7.3 אחוזים במחיר הירקות (15.3 אחוזים מערך התפוקה); זאת לעומת ירידה במחירי הפלפל ב-14.4 אחוזים (4.0 אחוזים מערך התפוקה). בענפי בעלי החיים ותוצרתם נבעה העלייה, בין היתר, מגידול של 6.8 אחוזים במחיר הביצים (כ-3.0 אחוזים מערך התפוקה) ומגידול של 2.9 אחוזים במחיר חלב הבקר (כ-10.4 אחוזים מערך התפוקה).

בבחינת כמויות הגידולים הצמחיים נמצא שחלה עלייה של 56.8 אחוזים בכמות הבטטות ועלייה של 34.8 אחוזים בכמות אגוזי האדמה. בנוסף חלה ירידה של כ-10.6 אחוזים בכמות פרי ההדר, בין היתר בעקבות ירידה בכמות התפוזים (שמוטי) וכן ירידה בכמות הקליפים (סוגי קלמנטינות).

בתפוקת בעלי החיים, חלה עלייה של כ-13.5 אחוזים בכמות הבקר לשחיטה, עלייה של 9.7 אחוזים בכמות הדבש ועלייה של 9 אחוזים בכמות חלב הכבשים. כמות ביצי המאכל נותרה ללא שינוי אך במקביל חלה עלייה במחירן בשיעור של 6.8 אחוזים.

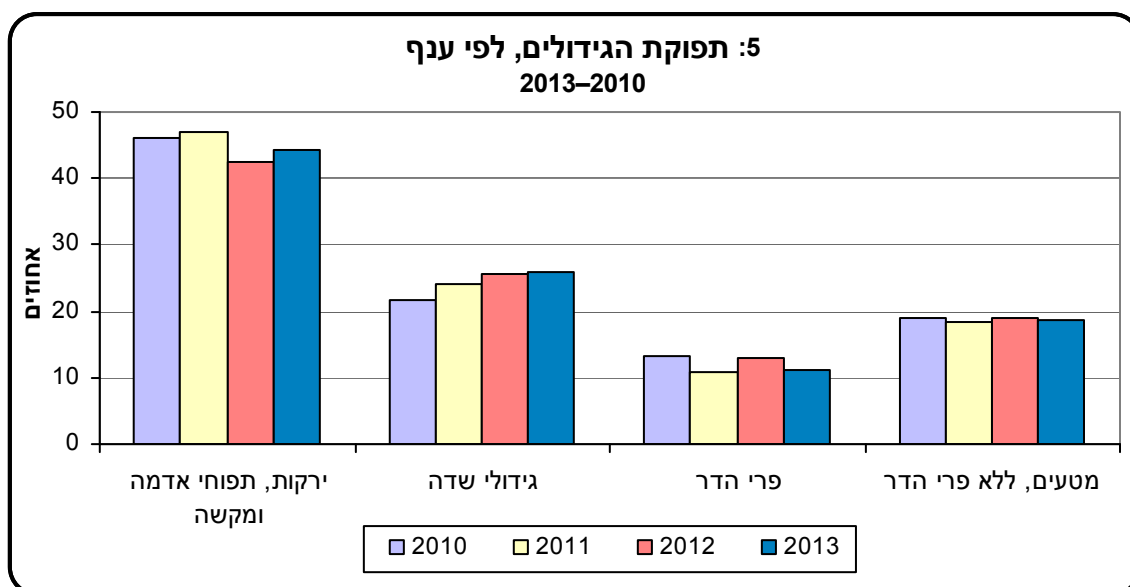
מכלל ערך הייצור החקלאי 38 אחוזים נמכרים לשוק המקומי, 35 אחוזים לתעשייה, 18 אחוזים ליצוא ו-9 אחוזים מסופקים לתוצרת ביניים. בגידולים הצמחיים 55 אחוזים מערך התפוקה נמכרים לשוק המקומי, 30 אחוזים ליצוא, 9 אחוזים לתוצרת ביניים ו-6 אחוזים מסופקים לתעשייה. בענף בעלי החיים 79 אחוזים מערך התוצרת מופנים לתעשייה, 13 אחוזים לשוק המקומי, 8 אחוזים לתוצרת ביניים ואחד ליצוא.

בערך התפוקה המיועדת לשוק המקומי חלה עלייה של כ-7 אחוזים. בעוד שכמות התפוקה לשוק המקומי נשארה כמעט ללא שינוי (0.7 אחוזים), חלה עלייה של 6.3 אחוזים במחירי התפוקה לשוק המקומי.

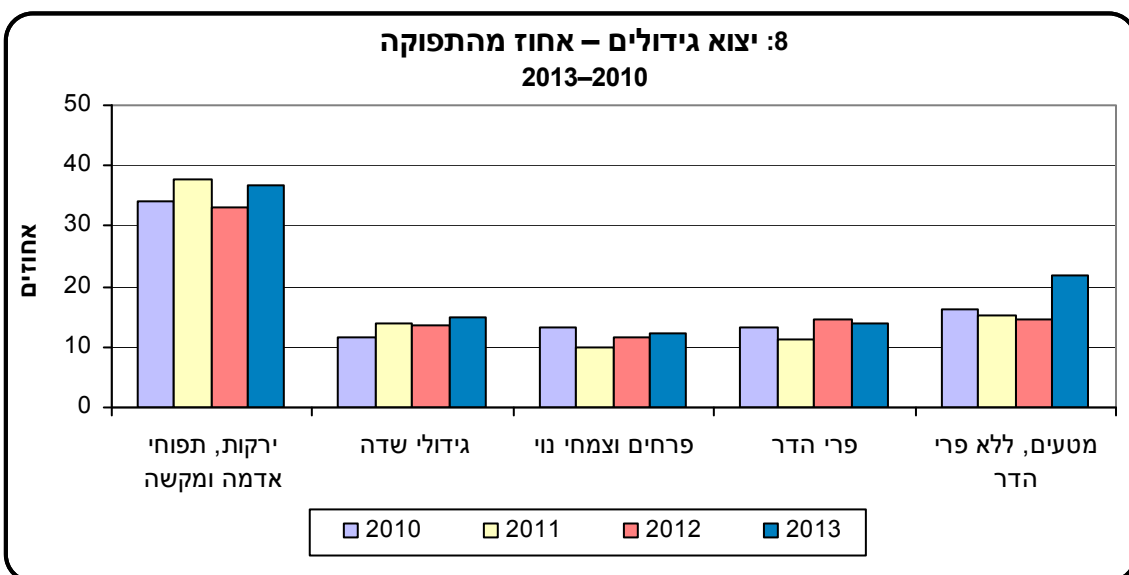
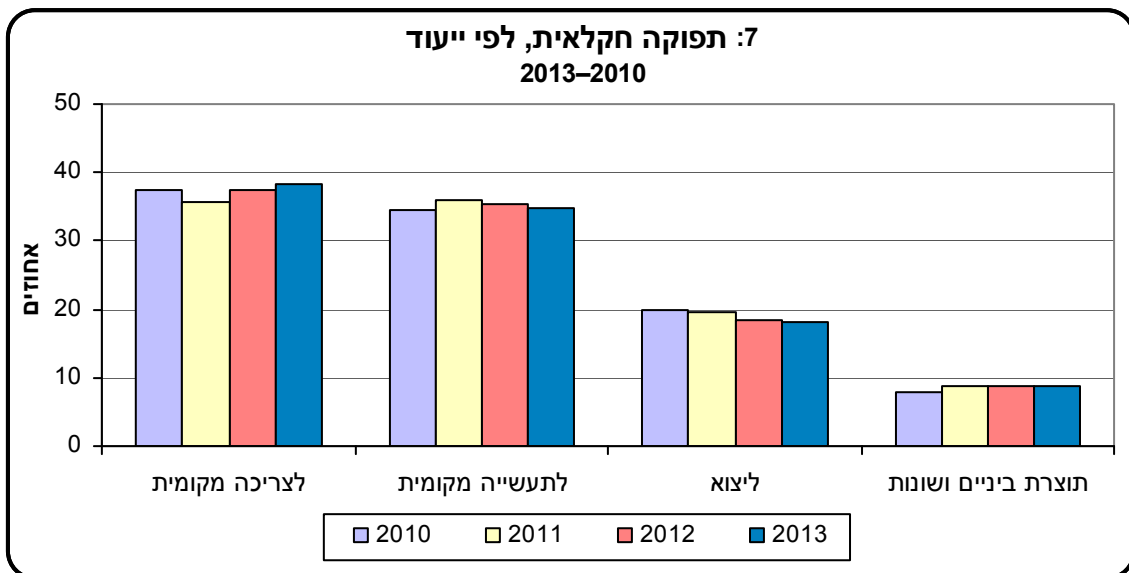
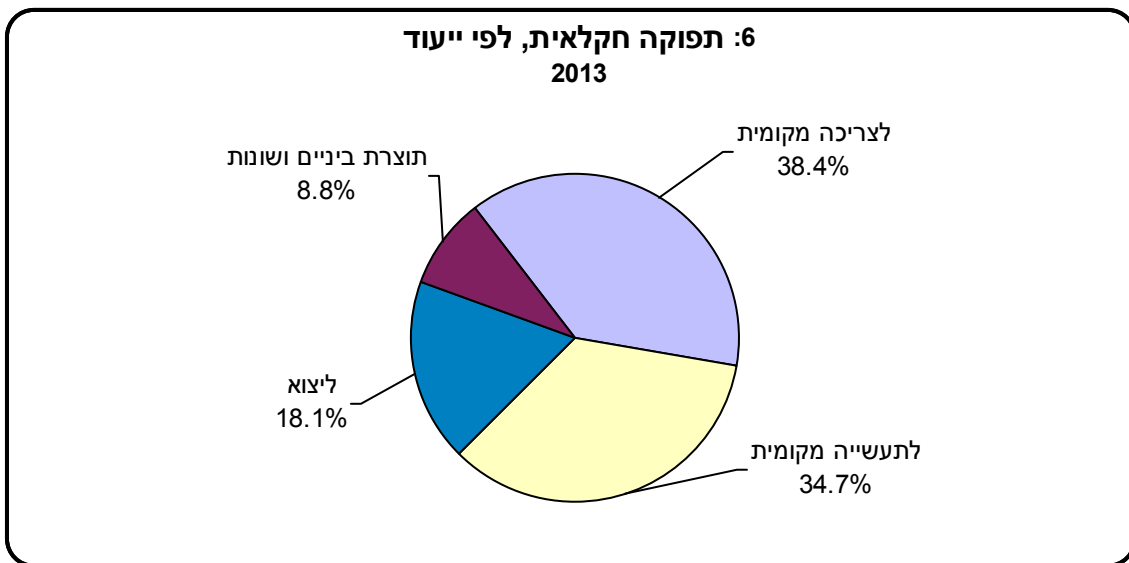


לוח א.- שינויים נבחרים בנפח התפוקה החקלאית, לעומת שנה קודמת (אחוזים)

2013	2012	סוג תפוקה
<b>-0.2</b>	<b>6.8</b>	<b>גידולים – סך הכל</b>
-10.6	17.7	מזה: פרי הדר
-1.8	13.0	מטעים, ללא פרי הדר
0.3	3.9	גידולי שדה
1.4	-1.6	ירקות, תפוחי אדמה ומקשה
-19.9	55.3	חיטה
-10.9	33.5	קליפים
18.9	-10.0	עגבניות זני תעשייה
<b>-0.1</b>	<b>2.6</b>	<b>בעלי חיים ותוצרתם – סך הכל</b>
3.3	11.9	מזה: צאן
4.4	2.6	דגים
6.0	-0.4	בקר
-6.2	2.9	עופות

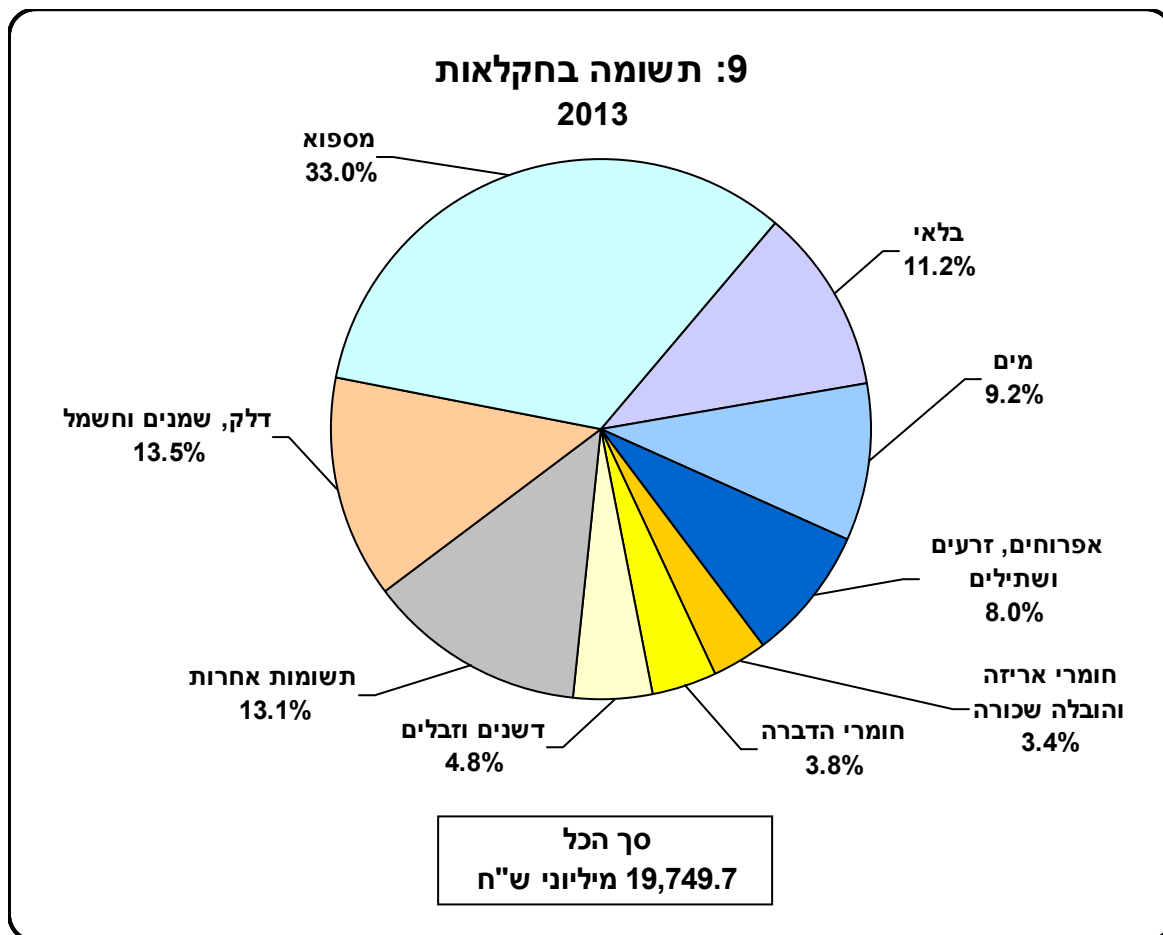


## 2.3 תפוקה חקלאית, לפי ייעוד



## 2.4 תשומה בחקלאות, לפי סוג

כמות התשומה שנצרכה בענף החקלאות עלתה ב-2.4 אחוזים בשנת 2013 לעומת שנת 2012, וערכה הגיע לכ-19.7 מיליארד ש"ח. בשנת 2013 מחירי התשומה נשארו כמעט ללא שינוי לעומת שנת 2012.



לוח ב.- שינויים בנפח התשומה בחקלאות לעומת שנה קודמת (אחוזים)

2013	2012	רכיב תשומה
2.4	2.6	סך הכל
6.6	3.7	מזה: מים
5.8	2.6	מספוא
1.5	5.6	מינהל ושונות
1.0	-0.3	דלק, שמנים וחשמל
0.3	-2.5	אפרוחים, זרעים ושתילים
0.0	0.0	חומרי הדברה
-1.1	10.3	דשנים וזבלים
-2.4	2.6	הובלה שכורה
-4.6	2.3	חלפים ותיקונים
-5.5	13.8	חומרי אריזה

לוח ג.- שינויים במחיר בתשומה בחקלאות לעומת שנה קודמת (אחוזים)

2013	2012	רכיב תשומה
0.2	6.0	סך הכל
7.7	9.7	מזה: מים
6.7	-0.9	אפרוחים, זרעים ושתילים
3.4	3.4	חלפים ותיקונים
2.1	2.3	הובלה שכורה
1.6	1.4	חומרי הדברה
0.8	9.8	דלק, שמנים וחשמל
-0.2	1.5	מינהל ושונות
-0.8	3.5	חומרי אריזה
-1.1	37.7	דשנים וזבלים
-3.3	4.5	מספוא



### 3. מונחים, הגדרות והסברים

#### 3.1 תפוקה חקלאית וערכה

**תפוקה:** ערך הסחורות והשירותים שיוצרו על ידי יחידה כלכלית ואשר נהיו זמינים לשימוש מחוץ ליחידה זו, בתוספת ערך הסחורות והשירותים שיוצרו לשימושים סופיים עצמיים.

**תפוקה חקלאית:** תוצרת חקלאית (ליעדי שיווק מקומי, יצוא ותעשייה, וכן עודפים) שיוצרה במשך השנה (שנה חקלאית או שנת לוח), כולל תוצרת ששווקה לאחר תום אותה שנה. התפוקה החקלאית כוללת תוצרת משווקת, צריכה עצמית במשק, שינוי במצבת משק החי, תוצרת ביניים והשקעות במטעים צעירים ובייעור.

**תקופת ההתייחסות:** שנת לוח, למעט פרי הדר שנתוניהם נאספים על פי שנה חקלאית (אוקטובר – ספטמבר).

**צריכה מקומית:** תוצרת חקלאית שהופנתה לצריכה ישירה של האוכלוסייה בישראל; כולל תוצרת שצורכים בעל המשק ומשפחתו ("צריכה עצמית").

**תעשייה מקומית:** תוצרת המסופקת לתעשייה, לרבות תוצרת המיוצאת לאחר עיבוד תעשייתי.

**יצוא חקלאי:** תוצרת חקלאית טרייה המיוצאת למעשה באותה שנה. היצוא אינו כולל מכירות לאזור יהודה והשומרון.

**תוצרת ביניים בחקלאות:** סחורות ושירותים חקלאיים המשמשים תשומות בתהליך הייצור החקלאי, לא כולל שימוש בנכסים קבועים (פחת). כך למשל שעורה משמשת להזנת בעלי חיים כתוצרת ביניים, ומזון לבני אדם כתוצרת סופית. המידע על תוצרת זו כולל נתונים של השמדת תוצרת חקלאית, של שינוי במצבת משק החי ושל מכירות לאזור יהודה והשומרון.

**תפוקת בעלי חיים לבשר:** הנתונים במשקל חי. נתוני השחיטות בבתי המטבחים מתקבלים מהשירותים הווטרינריים.

**חקלאות ימית:** גידול, ניהול ואיסוף של בעלי חיים ימיים בבית הגידול הטבעי שלהם או ביחידות גידול מיוחדות כגון ברכות, כלובים, מכלאות ומכלים. חקלאות ימית היא גידול של בעל חיים במי ים גם אם שלבים מוקדמים יותר במחזור חייו התקיימו במים מתוקים או במים מלוחים פחות ממי ים.

**ענף פרי הדר:** כולל שמוטי, טבוריים, אפילים (ולנסיה), לימונים, אשכוליות (לבנות, אדומות – סנרייז), קליפים (סצומה, מיכל, ראשון, סנטינה, מינאולה, מור, טמפל, נקטר, וינולה, טופז, אור) וזני הדרים אחרים (לימקווט, ליים, פומלו לבן ואדום, קומקווט).

#### 3.2 חשבון ענף החקלאות

**תשומה:** סך כל החומרים והשירותים מענפים אחרים בישראל ומיבוא שרכשו החקלאים (התשומה הקנויה), תוצרת הביניים והפחת במחירי חידוש.

**הכנסה נובעת מחקלאות:** הכנסתם של גורמי הייצור ה"ראשוניים" (עבודה והון) המועסקים בחקלאות. ההכנסה נאמדת על ידי הפחתת ערך התשומה מהערך של התפוקה החקלאית ושל הפיצויים והתקבולים הנוספים.

האומדנים של ההכנסה שנובעת מחקלאות המופיעים כאן שונים מאלה המופיעים בפרסומי חשבונאות לאומית, שבהם נוספות ההכנסות המגיעות לענף החקלאות ממוסדות שלא למטרות רווח.

**פיצויים ותקבולים נוספים:** כלל ההעברות לענף (פרט לסובסידיות ליחידת תוצרת), כולל פיצויים מחברות הביטוח (כגון נזקי טבע), פיצויי בצורת, פיצויים עבור קיצוץ במים, השלמת שכר ותקבולים אחרים לענף (כגון הדברת מזיקים, פיצויים בגין מחלות ושנת שמיטה, סיוע בגין נזקי טבע). תקבולים אלו מתייחסים לשנה שבה הועברו לחקלאים.

תמורה למשרות שכיר (מונח קודם: "תמורה לעבודת שכירים"): סך ההוצאה לשכר ומשכורת והוצאות נלוות לשכר ומשכורת. אינה כוללת זקיפת שכר לעבודת בעלי המשקים. התמורה למשרות שכיר מבוססת על סדרות השכר כפי שהן מתקבלות מסיכומים של דיווחי המעבידים למוסד לביטוח לאומי, כולל שכר העובדים אשר משולם באמצעות מינהל התשלומים של שירות התעסוקה וכן תוספות של תנאים סוציאליים שהמעבידים משלמים.

מדד נפת: השינוי בכמות

תנאי סחר: היחס בין השינוי במחיר התפוקה החקלאית לבין השינוי במחיר התשומה ששימשה לייצורה.

### 3.3 שונות

מלאי הון: כולל הון יציר מוחשי ולא מוחשי (תכנה); דהיינו, לא כלולים בו נכסי הון לא יציר ונכסים כספיים. כמו כן לא כלולים בו מלאי חומרי גלם, מוצרים מוגמרים ומוצרים בתהליך.

מלאי הון בחקלאות: ערך כולל של הנכסים הפיזיים הקבועים המשמשים לייצור תוצרת חקלאית: מטעים, משק החי, ציוד ומכונות חקלאיות, מבנים חקלאיים, רשת השקיה, חממות, ברכות דגים ומפעלי ניקוז. משנת 1970 נכללת גם הכשרת קרקע לחקלאות. מלאי ההון אינו כולל את ערך הנכסים האלה: קרקע, יערות, מפעלי מים, מבני מגורים, כבישים, רשתות חשמל וכד'. כמו כן לא נכללים ערך הנכסים בענף הדיג וערך מטוסי ריסוס.

מלאי ההון מחושב לפי שיטת "המלאי המתמיד". לפי שיטה זו כוללים במלאי ההון של שנה מסוימת את סכום ההשקעות הגולמיות שבוצעו עבור נכסים שבשל "אורך חייהם" עדיין מנכים עבורם פחת.

מדדי המחירים המשמשים לניכוי ההשקעות השנתיות שבאמצעותן מחשבים את מלאי ההון, הם מדדי מחירים ספציפיים לכל סוג נכס.

מלאי הון גולמי: סך כל הנכסים הקבועים שטרם תמו "חייהם" הכלכליים.

מלאי הון נקי: סך כל הנכסים הקבועים שטרם תמו "חייהם" הכלכליים, בניכוי הבלאי המצטבר על נכסים אלו.

מועסקים: הנתונים מורכבים מנתוני סקר כוח אדם, מנתוני השכירים מאזור יהודה והשומרון העובדים בחקלאות בישראל, ומשנת 1992 – גם מנתוני העובדים הזרים. משנת 1988 נתוני השכירים מאזורי יהודה והשומרון וחבל עזה מתוקננים לפי ימי עבודה בפועל בכל שנה לעומת שנת 1987. משנת 1995 הנתונים הם לפי הסיווג האחד של ענפי הכלכלה, 1993<sup>1</sup> המחליף את הסיווג הקודם (ל-1970) של ענפי הכלכלה. משנת 2013 הנתונים מתייחסים לכלל כוח העבודה (כולל אלה שבשירות צבאי או קבע). לפי הסיווג האחד של ענפי הכלכלה 2011. נתוני שנת 2013 חושבו באופן מקורב לפי מפתחות מעבר וסמל ענף מועדף, לכן האומדנים יכולים להשתנות אחרי סיום סימול מחדש של שנת 2013.

מים: הנתונים מתקבלים מרשות המים, המכינה סיכומים סטטיסטיים מדוחות חודשיים.

מפעל השפד"ן (השבת שפכי גוש דן): השפד"ן הוא המפעל הגדול ביותר בישראל לאיסוף שפכים, לטיפול בשפכים, להחדרת קולחין למי תהום ולהשבת קולחין.

מפיק וספק: גופי המים בישראל אחראים הן על שאיבת המים (הפקה) והן על העברת המים לצרכנים הראשיים (אספקה). ההבדל בין כמויות המים המופקות לכמויות המים המסופקות לצרכנים נובע מאבדן המים (פחת) בתהליך ההולכה.

שנת תקציב: עד 1991 מ-1 באפריל עד 31 במרס, ומ-1991 ואילך שנת לוח (מ-1 בינואר עד 31 בדצמבר).

צורת יישוב: מיון היישובים לפי צורת יישוב הוא על פי הרשום ברשות המים ואינו תואם בהכרח את שיטת סיווג היישובים בלמ"ס. מינואר 1989 הסיכומים המתקבלים מרשות המים על כמות המים הם לפי שנת לוח (ינואר – דצמבר).

<sup>1</sup> הלשכה המרכזית לסטטיסטיקה (2003). הסיווג האחד של ענפי הכלכלה 1993 (מהדורה שנייה). פרסום טכני מס' 63. ירושלים: המחבר.

## 4. מקורות הנתונים

### 4.1 תפוקה חקלאית

האומדנים על התוצרת של ירקות, פירות, עופות, בקר, חלב, ביצים, דגים ומרבית גידולי השדה מבוססים בעיקר על דיווח חודשי של סיטונאים, של מועצות שיווק וייצור ושל מפעלי תעשייה על התוצרת שנתקבלה (רוכזה) מהמשקים לשוק המקומי, ליצוא ולתעשייה המקומית.

### 4.2 חשבון ענף החקלאות

ייעור ומטעים צעירים: נתונים על ההשקעה בייעור מתקבלים ממינהל פיתוח הקרקע, ואילו נתונים על ההשקעה במטעים צעירים מושגים מחישוב נורמטיבי של הוצאות עיבוד המטעים עד ההנבה. נתונים על נטיות חדשות מקורם ברבנות הראשית לישראל.

תשומה קנויה: מתקבלת כאומדן כולל של כל אחד מסעיפי התשומה העיקריים. לכך משמשים בעיקר המקורות האלה: יבוא תשומות לחקלאות (כגון מספוא); אספקה מייצור מקומי (כגון כוספה ודשנים); תפוקת המים כפי שאמדה אותה רשות המים; נתונים (של חומרי הדברה, לדוגמה) מסקרים של המשווקים וממועצות הייצור; דוחות כספיים של הממשלה ושל הרשויות המקומיות; ניתוחי המאזנים של ארגונים שונים.

#### השקעות

מטעים: מקור הנתונים על שטחי הנטיעות הוא הרבנות הראשית לישראל. נתוני ההשקעות במטעים צעירים הם תחשיביים.

ברכות דגים: נתוני ההשקעה מתקבלים מאגף הדיג במשרד החקלאות.

תמורה למשרות שכיר (מונח קודם: "תמורה לעבודת שכירים"): חישובה מבוסס בעיקר על סדרות השכר כפי שהן מתקבלות מסיכומים של דיווחי המעבידים למוסד לביטוח לאומי.

לסקר תשומות כמה מקורות לאיסוף נתוני התשומה בחקלאות:

- מפקד תשומות שנתי של מכוני תערובת, טחנות קמח, מפעלים שתוצרת הלוואי שלהם מופנית לייצור תערובת לבעלי חיים, יצרני דשנים, תרופות וחומרי כיסוי, יבואנים ומשווקים של חומרי הדברה ודשנים וארגוני מגדלים. שאלוני המפקד נשלחים בתחילת ינואר.
- סקר שנתי של מוסכים המספקים שירותים לכלים חקלאיים. הסקר נעשה על ידי משלוח שאלונים בדואר והשלמות טלפונית. שאלוני הסקר נשלחים בתחילת ינואר.
- נתונים מנהליים – דוחות כספיים של הממשלה ושל רשויות מקומיות ונתוני רשות המים על צריכת המים בחקלאות.

## 5. שיטות (מתודולוגיה)

1. האוכלוסייה הנחקרת: חשבון הענף מתייחס לסדר A – חקלאות, על פי הסיווג האחד של ענפי הכלכלה 1993, ובתוכו לענפים הראשיים האלה:

01 – גידולים צמחיים

02 – ייעור וגינות

03 – גידול בעלי חיים ותוצרתם

החשבון אינו כולל את ענף 09 – משקים מעורבים ובלתי מסווגים, את ענף הגינות 021, את ענף השירותים לגידולים צמחיים 014 (לענפים 01-02) כגון אריזה, מיון, שירותי ריסוס וכדומה, וכן את ענף השירותים לענף החי 038.

2. התקופה הנחקרת (תקופת ההתייחסות): שנת לוח. נתוני פרי הדר הם לפי שנה חקלאית.

3. שיטת החקירה:

תפוקה חקלאית: מרבית הנתונים מתבססים על נתונים מקבצים מינהליים שמתקבלים ממקורות שונים. נוסף על כך ניתן אומדן לצריכה עצמית ומכירה פרטית, שלגביהן הנתונים אינם זמינים. האומדנים על התוצרת של גידולי שדה אחרים מחושבים על ידי הכפלת היבול הממוצע לדונם בשטח הזרוע. איסוף הנתונים הוא ברובו חודשי, ובסוף השנה מתבצעים עדכונים, תיקונים והשלמות.

הערך הכספי של התפוקה החקלאית (כמות כפול מחיר) הוא אומדן המתבסס על מחירים חודשיים ממוצעים שהותאמו לרמת המחירים הכללית הממוצעת בכל שנה. התמורה הכספית של כל מוצר בחודש השיווק הותאמה לממוצע השנתי, על פי מדד המחירים לצרכן.

ערך התפוקה במחירי השנה הקודמת מתקבל על ידי הכפלת הכמות של כל פריט במחיר השנה הקודמת. ערך זה משמש לחישוב השינוי הכמותי בסדרה (ראו להלן, סעיף 5.1).

### השקעות

בעלי חיים: נתוני הערך הקבוע של מלאי ההון מתקבלים על ידי מכפלה של מצבת בעלי החיים (שאורך חייהם יותר משנה) בתחילת כל שנה במחירים המתאימים לכל יחידה.

ציוד ומכונות חקלאיות (כולל רכב מסחרי מעל 4 טונות): עד שנת 1999 חושב אומדן ההשקעות בציוד ומכונות חקלאיות על סמך הערכה של שיעורן מסך כלי הרכב. משנת 2000 האומדן מחושב על סמך פירוט מצבת כלי הרכב.

חממות: עד שנת 2002 חושב אומדן ההשקעות בחממות על סמך השינוי בשטחן. נתוני ההשקעה בשנים 2003-2005 מבוססים על אחוז השינוי בהיקף השיווק של גידולי החממות. משנת 2006 נתונים אלו מבוססים על שטחי חממות שנמכרו לחקלאים.

פחת: נאמד במחירי חידוש לפי שיטת "הקו הישר" ומבוסס על סדרת הנתונים על השקעות בחקלאות שעורכת הלשכה המרכזית לסטטיסטיקה.

4. ההיענות: ההיענות בסקר תשומות הייתה מעל 70 אחוזים; בתחום התפוקה הייתה ההיענות מלאה.

5. הטיפול בנתונים: קליטת הנתונים מתבצעת עם עריכת בדיקות לוגיות – השוואה לנתוני השנה הקודמת והחודש הקודם, בדיקות סבירות ובדיקות מול גורמים מקצועיים בענף החקלאות.

## 5.1 אחוזי שינוי בכמויות ובמחירים

שינויים בנפח ובמחירים של רכיבי החשבון החקלאי מחושבים באמצעות שימוש באומדן הערך במחירי השנה הקודמת (היחס בין רכיב זה לערך של השנה הקודמת). יש להדגיש כי ההבדלים בין מדדי המחירים הנגזרים מתוך חשבון ענף החקלאות לבין מדדי המחירים של התפוקה החקלאית, כפי שהם מתפרסמים בלוח 2, נובעים בעיקר משוני בהגדרה. מדדי המחירים בפרסום זה מתייחסים לכל התפוקה החקלאית, ואילו מדדי המחירים המתפרסמים בלוח 2 מתייחסים רק לתוצרת הנסחרת. נוסף על כך משקלי המדדים כאן הם שוטפים, בעוד שמשקלי המדדים בלוח 2 קבועים. כך גם לגבי מדד מחירי התשומה בחקלאות, הנגזר מחשבון הענף.

## 5.2 מהימנות הנתונים

- (1) נתוני מכירות פרטיות של התוצרת, הצריכה העצמית ומוצרי הביניים בענף החקלאות מבוססים על אומדנים.
  - (2) חלק מנתוני התשומה מבוססים על רישומים חלקיים (כגון מסוכנויות של חלפים לציוד חקלאי). כמו כן בחלק מסעיפי התשומה הנתונים נמדדים לפי שינויים משורשרים בכמויות ובמחירים, ושנת הבסיס היא 2000 (כגון נתוני הובלה ואריזה).
  - (3) בשנת 2000 נפגם הרצף של סדרת נתוני התפוקה עקב שינוי בשיטת החישוב.
  - (4) עד שנת 2005 נתוני הכמות של תוצרת הגידולים לשיווק מקומי התקבלו ממועצת הצמחים.
- בינואר 2006 הופסקה העברת נתוני הכמויות של הפירות, ובינוי הופסקה העברת נתוני הכמויות של הירקות. לפיכך חושבו הנתונים החסרים באמצעות אומדנים. אומדנים אלו חושבו בעיקר באמצעות ממוצעים של שנים קודמות.
- משנת 2007 הנתונים של כמויות הירקות לשיווק מקומי מתקבלים מענף הירקות במועצת הצמחים. הנתונים של כמויות הפירות לשיווק מקומי מבוססים על הערכות רבעוניות של ענף הפירות במועצת הצמחים. נתונים אלו מתווספים על דיווחי ההיטלים של החקלאיים ולכן יתכן כי תקופת השיווק בפועל אינה זהה לתקופה המדווחת.
- (5) בעיבוד הנתונים לשנת 2005 שונתה שיטת החישוב של מחירי הפירות לשיווק מקומי. עד שנת 2004 חושבו המחירים על סמך אומדן. משנת 2005 המחירים נלקחים מסקר יומי של שווקים סיטוניים שמבצע משרד החקלאות. לפיכך נוצר שבר בסדרה, ונתונים אלו אינם בני השוואה לנתוני שנים קודמות.
  - (6) משנת 2007 חל שינוי בסיווג פטרוזיליה וכוסברה – עד שנת 2006 סווגו בקבוצת גידולי ירקות. משנת 2007 סווגו בקבוצת גידולי תבלין, רפואה וכו', הכלולה בגידולי שדה.
  - (7) משנת 2006 עודכנו סעיפים אחדים בתשומה – במסגרת הכנת לוחות תשומה-תפוקה לשנת 2006 התבצעה בדיקה מעמיקה של סעיפי התשומות, ועקב כך בוצעו עדכונים בסעיפים האלה: חומרי אריזה, הובלה שכורה, דשנים וזבלים.
  - (8) בפרסום זה עודכנו הנתונים של כמויות הדגים החל משנת 2000. הנתונים מתייחסים לדגי מאכל בלבד (ראו לוח 6).

## **נתונים נוספים של ענף החקלאות ניתן למצוא בפרסומים אלו:**

- (1) רבעון לסטטיסטיקה של חקלאות
- (2) שנתון סטטיסטי לישראל, פרקים: 12 – עבודה ושכר, 13 – מחירים, 14 – חשבונות לאומיים, 16 – סחר חוץ, 19 – חקלאות
- (3) הירחון הסטטיסטי לישראל, פרקים: ו – חשבונות לאומיים, ח – סחר חוץ, י – מחירים, יא – עבודה ושכר, יב – חקלאות
- (4) ירחון לסטטיסטיקה של מחירים.