



מדדי איכות חיים, קיימות וחוסן לאומי 2014-2013



על המדדים והתהליך

באפריל 2015 קבעה ממשלת ישראל (בהחלטה מס' 2494) שעל הלשכה המרכזית לסטטיסטיקה לפרסם מדדי איכות חיים, קיימות וחוסן לאומי בתחומים: איכות התעסוקה, ביטחון אישי, בריאות, דיור ותשתיות, חינוך, השכלה וכישורים, רווחה אישית וחברתית, סביבה, מעורבות אזרחית וממשל ורמת חיים חומרית. הוחלט גם על פיתוח שני תחומים נוספים: טכנולוגיות ומידע ופנאי, תרבות וקהילה; בסך הכל 11 תחומי מדידה של איכות חיים. לכל תחום מדידה נבחרו 8 מדדים מייצגים.

בעלון זה מוצגת תמצית של 9 התחומים הראשונים מתוך הפרסום **מדדי איכות חיים, קיימות וחוסן לאומי 2015**. פרסום זה כולל 45 מדדי איכות חיים מתוך סך כל המדדים הנבחרים. נתונים ומדדים אלו נלקחו מתוך מאגרי המידע של הלמ"ס, ומבוססים על מידע מינהלי וסקרים שוטפים המבוצעים על ידה. המדדים מציגים מגמה מתחילת שנות ה-2000 ומאפשרים לבחון את השינוי במצב איכות החיים בישראל, להשוות בין קבוצות אוכלוסייה שונות ולבצע השוואה בין-לאומית.

כחלק מיישום החלטת הממשלה תפרסם הלשכה המרכזית לסטטיסטיקה את המדדים משנת 2016 על בסיס שנתי. שאר המדדים יפותחו במסגרת פעולות שונות כגון הוספת שאלות לסקרים קיימים, פיתוח סקרים חדשים (כמו סקר תקצוב זמן וסקר חיסכון) ופיתוחים מתודולוגיים על בסיס נתונים קיימים. כמו כן, יפותחו מדדים נוספים הבוחנים גם את היבטי הקיימות והחוסן הלאומי.

מדדי איכות חיים

איכות חייו של אדם תלויה בגורמים רבים כגון בריאות, קשרים חברתיים, אמון, עבודה, הכנסה, תחושת ביטחון ועוד. ככל שצרכיו של אדם על פני ממדי החיים השונים מקבלים מענה ראוי, כך משתפרת איכות חייו. המטרה של מדדי איכות חיים היא להציג מדידה רב-ממדית של רווחה ואיכות חיים, תוך התייחסות לכלל ההשפעות הכלכליות, חברתיות והסביבתיות על החיים. מדידה זו תהווה בסיס לפיתוח סטטיסטיקה המשלימה את נתוני הצמיחה הכלכלית והמשקפת באופן מקיף ומלא את מצב איכות החיים של האוכלוסייה.

לצורך בחירה נכונה ומתאימה של מדדי איכות חיים נלקחו בחשבון כמה מאפיינים:

- דגש על האדם - התבססות על נקודת המבט של פרטים ומשקי בית
- מדדי תוצאה - מדדים המשקפים תמונת מצב ומספקים מידע ישיר על מצב חייהם של אנשים.
- דגש על התפלגויות - הצגת הבדלים ופערים בין קבוצות אוכלוסייה על בסיס פרמטרים שונים.
- איזון בין האובייקטיבי לסובייקטיבי - נקודת המבט הסובייקטיבית של האדם כמשלימה וכמעשירה את תמונת המצב שמספקים מדדים אובייקטיביים.
- כיוון מגמה רצוי - מדדים שיש לגביהם הסכמה לגבי כיוון ההתקדמות הרצוי מאפשרים למקבלי החלטות להשתמש בהם ככלי לגיבוש מדיניות.

תהליך בחירת מדדי איכות חיים לישראל

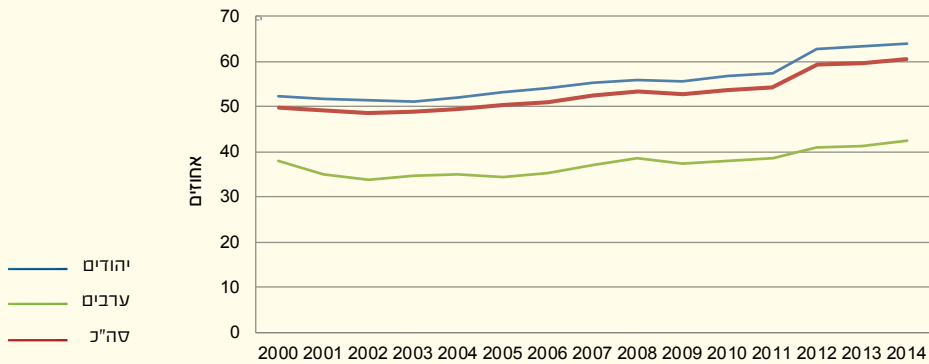
תהליך גיבוש המדדים החל עם החלטת הממשלה (מס' 5255) מדצמבר 2012, שהגדירה את הצורך בפיתוח המדדים. המטרה הייתה להגיע להסכמה רחבה בתוך הממשלה ומחוצה לה, ולגבש המלצה למדדים רלוונטיים למאפיינים ולצרכים של ישראל. התהליך הובל על ידי המועצה הלאומית לכלכלה, המשרד להגנת הסביבה ומשרד האוצר בהשתתפות הלמ"ס ובליווי של ארגון ה-OECD. במסגרת התהליך שארך כשנתיים וחצי פעלו צוותים מקצועיים בהשתתפות נציגים ממשלתיים רבים, ממוסדות מחקר אקדמיים, מהחברה האזרחית ומהמגזר הפרטי. במקביל לעבודת הצוותים המקצועיים ערך משרד ראש הממשלה תהליך של שיתוף הציבור, באמצעים מקוונים ופנים אל פנים, ותוצאותיו שולבו בהמלצות הצוותים המקצועיים.



עלייה בשיעור התעסוקה, בשביעות הרצון מהעבודה ובהכנסה החצינית, במקביל להתגברות הפערים בין האוכלוסייה היהודית לערבית

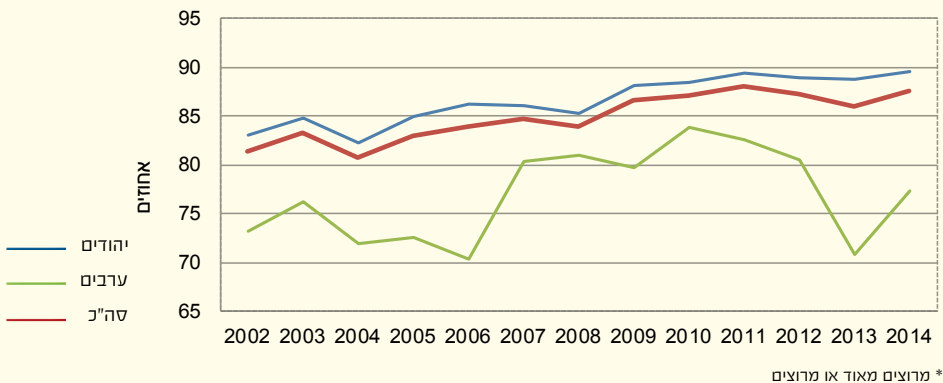
- שיעור התעסוקה¹ בישראל נמצא במגמת עלייה - מ-49.7% ב-2000 ל-60.4% ב-2014.
- הפער בשיעור התעסוקה בין יהודים לערבים הלך וגדל לאורך השנים, מ-14.4 נקודות האחוז ב-2000 ל-21.6 נקודות האחוז ב-2014.
- שיעור התעסוקה בקרב נשים ערביות נמוך באופן ניכר מהשיעור המקביל בקרב נשים יהודיות לאורך כל השנים. ב-2014 עמד שיעור התעסוקה של נשים ערביות על 25% לעומת 62% בקרב נשים יהודיות.

1 שיעור תעסוקה, לפי קבוצת אוכלוסייה, 2000-2014



- שיעור המועסקים בני 20 ומעלה המרוצים מעבודתם נמצא במגמת עלייה - מ-81% ב-2002 ל-88% ב-2014.

2 בני 20 ומעלה המרוצים* מהעבודה, לפי קבוצת אוכלוסייה, 2002-2014



- ההכנסה החצינית ברוטו של משק בית מעבודה עלתה מ-12,840 ש"ח ב-2002 ל-15,287 ש"ח ב-2013, במחירים קבועים.
- שיעור הנפגעים בתאונות עבודה ירד מ-3,192 ל-100,000 מועסקים ב-2000 ל-1,990 ב-2013.

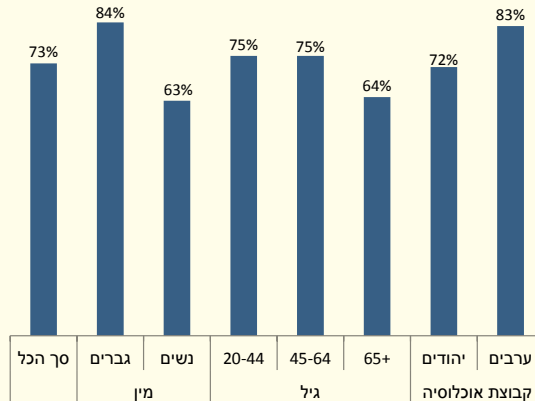
1 שיעור התעסוקה הוא אחוז המועסקים מכלל אוכלוסיית בני 15 ומעלה.



יציבות בתחושת הביטחון ללכת לבד באזור המגורים בחשכה, ירידה במספר ההרוגים בתאונות דרכים ובפעולות איבה

בשנת 2014, 73% מבני 20 ומעלה חשו בטוחים ללכת לבדם בשעות החשכה באזור מגוריהם.

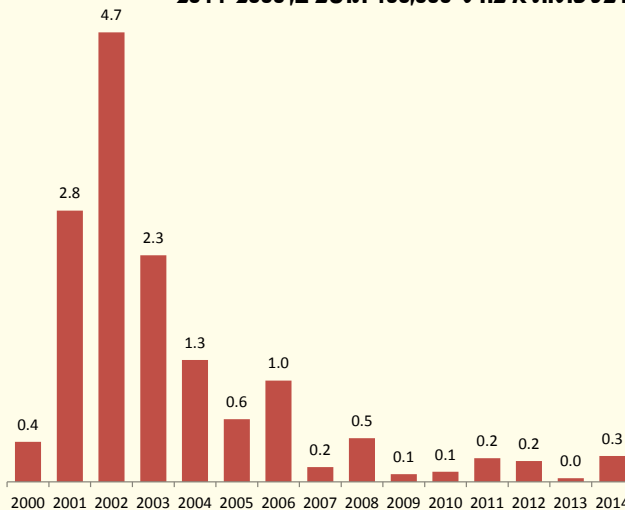
3 בני 20 ומעלה החשים ביטחון* ללכת לבד בשעות החשכה באזור המגורים, לפי מין, גיל וקבוצת אוכלוסייה, 2014



* אנשים שענו "בטוח" או "בטוח מאוד"

מספר ההרוגים בתאונות דרכים ירד מ-7 הרוגים ל-100,000 תושבים ב-2000 ל-3 הרוגים ב-2014. מאז שנת 2007 שיעור ההרוגים בפעולות איבה לא עלה על 0.5 ל-100,000 תושבים.

4 שיעור ההרוגים בפעולות איבה ל-100,000 תושבים, 2000-2014



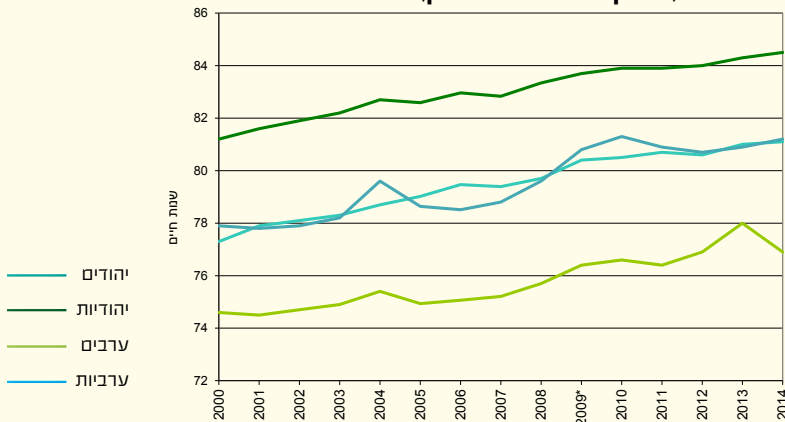
שיעור הנפגעים מאליומות או מאיום בשימוש באליומות גבוה יותר בקרב גברים מאשר בקרב נשים (4.1%- ו-2.4%, בהתאמה).



עלייה בתוחלת חיים, ירידה בתמותת תינוקות וירידה באחוז המעשנים מכלל האוכלוסייה

- בשנת 2014, שיעור תמותת התינוקות (עד גיל שנה) ל-1,000 לידות חי היה 3.0; 2.2 בקרב יהודים ו-6.0 בקרב ערבים.
- בשנים 2000-2014 עלתה תוחלת החיים בקרב הגברים ב-3.6 שנים ובקרב הנשים ב-3.2 שנים (מ-76.7 ל-80.3 בגברים ומ-80.9 ל-84.1 בנשים).

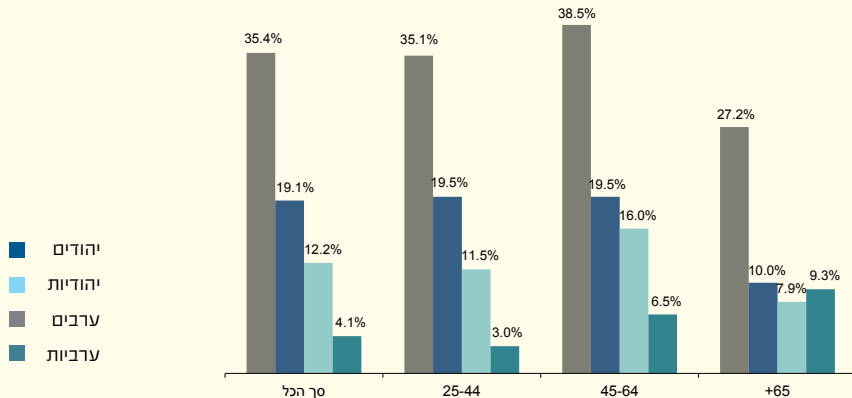
5 תוחלת חיים בלידה, לפי קבוצת אוכלוסייה ומין, 2014-2000



* משנת 2009 לוח התמותה מחושב על סמך שיעורים סגולים עד גיל 94. בשנים הקודמות הלוח חושב על סמך שיעורים סגולים עד גיל 84.

- בשנים 2007-2012 חלה עלייה מתמדת באחוז המדווחים שמצב בריאותם "טוב מאוד", מ-42% ל-53%, בהתאמה.
- בשנת 2014 21% מתלמידי כיתות א ו-30% מתלמידי כיתות ז סבלו מעודף משקל ומהשמנת יתר. שיעורים דומים נצפו בשנים 2011-2013.
- אחוז המעשנים¹ (עפ"י דיווח עצמי) מכלל האוכלוסייה ירד מ-22% בשנת 2002 ל-16% בשנת 2013.

6 מעשנים, לפי קבוצת אוכלוסייה, מין וגיל, 2013



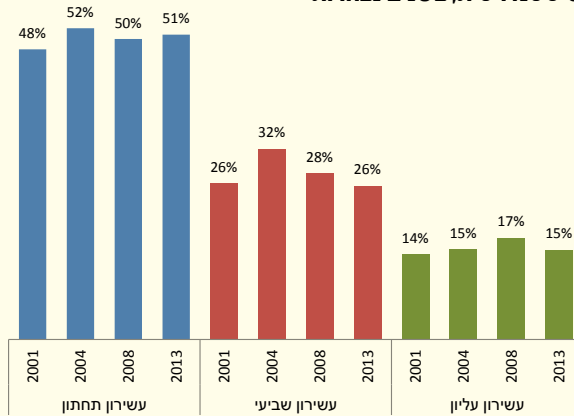
1 המדד מחושב לפי אחוז המשיבים בחיוב לשאלה "האם אתה מעשן כיום לפחות סיגריה אחת ביום?". מבוסס על סקרי KAP של משרד הבריאות הנערכים בדרך כלל אחת לשנתיים משנת 2002 בקרב בני 21 ומעלה.



פערים בין עשירוניים באחוז ההוצאה על דיוור מתוך ההכנסה הפנויה, יציבות בשביעות רצון מהדירה ומסביבת המגורים וירידה בשביעות הרצון מהתחבורה הציבורית

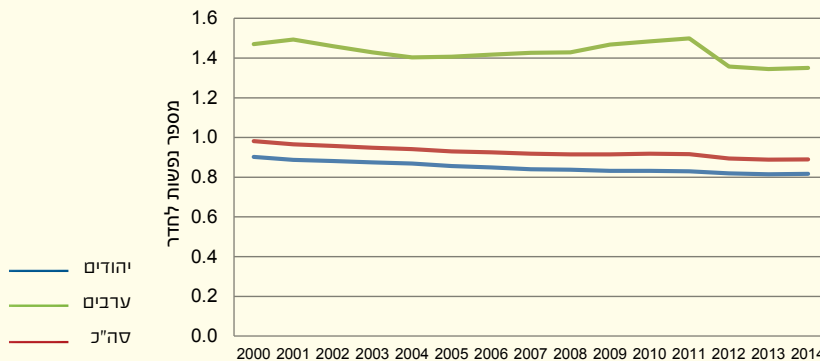
- 33% ממסקי הבית בישראל הוציאו 30% או יותר מההכנסה נטו על דיוור, 50% ממסקי הבית בעשירון התחתון לעומת כ-15% ממסקי הבית בעשירון העליון.¹

7 אחוז משקי בית המוציאים לדיוור 30% או יותר מסך ההכנסה הכספית נטו למשק בית, לפי עשירוני הכנסה נטו לנפש סטנדרטית, בשנים נבחרות



- שביעות הרצון מהתחבורה הציבורית ירדה מ-44% ב-2002 ל-40% ב-2013.
- אחוז האוכלוסייה שאינה מחוברת לטיפול בשפכים ירד מ-7.7% (כ-485,000 תושבים) בשנת 2000 ל-2.2% (כ-180,000 תושבים) בשנת 2014.
- צפיפות הדיוור בקרב יהודים נמוכה יותר מאשר בקרב ערבים (0.82 לעומת 1.35 נפשות לחדר ב-2014, בהתאמה).

8 צפיפות דיוור לפי קבוצת אוכלוסייה, 2000-2014



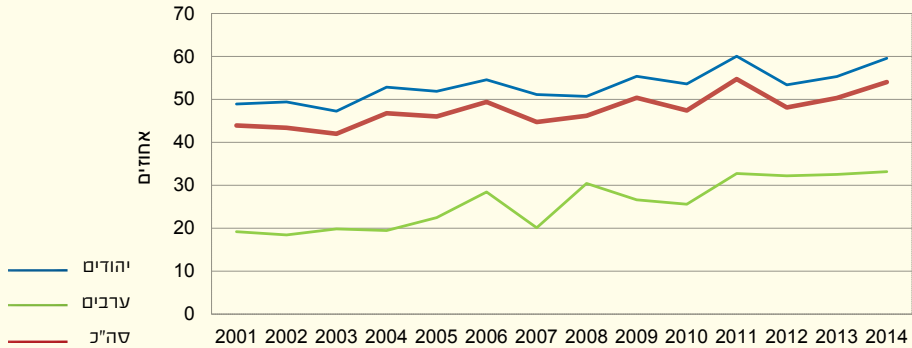
¹ הכנסה כספית נטו של משק הבית מחולקת במספר הנפשות הסטנדרטיות במשק הבית. נודל משק הבית משפיע על רמת החיים שאפשר לקיים מהכנסה נתונה. על מנת ליצור בסיס מתאים יותר להשוואת רמת החיים של משקי בית בעלי מספר נפשות שונה, נהוג להשוותם לפי הכנסה לנפש סטנדרטית. לצורך כך נבנה סולם הקובע כיחידת בסיס משק בית בן שתי נפשות. ככל שעולה מספר הנפשות, ניתן משקל שולי הולך ופוחת לכל נפש המתווספת למשק הבית (יתרון הגודל).



עלייה בשיעור בעלי השכלה על-תיכונית וגבוהה, ירידה בשיעור ה"מתקשים" במתמטיקה במבחני פיזה

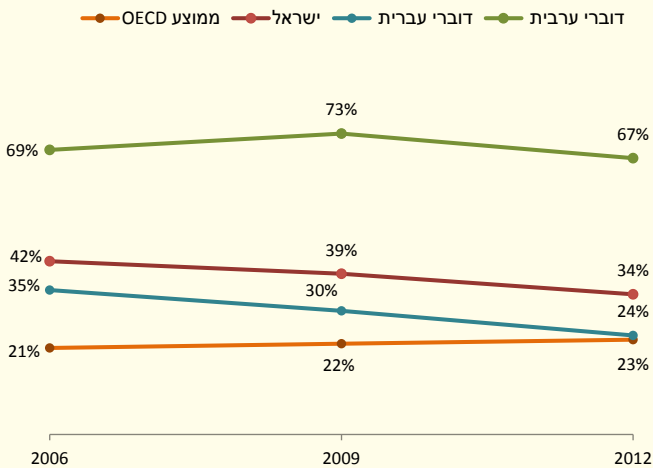
• שיעור בני 30 בעלי השכלה על-תיכונית וגבוהה עלה מ-44% בשנת 2001 ל-54.1% בשנת 2014.

9 שיעור בעלי השכלה על-תיכונית וגבוהה בקרב בני 30, לפי קבוצת אוכלוסייה, 2014-2001



• שיעור ה"מתקשים" במתמטיקה במבחן פיזה ירד מ-42% ב-2006 ל-34% ב-2012, אך הוא עדיין גבוה יותר בהשוואה לממוצע מדינות ה-OECD (23%). שיעור ה"מתקשים" בבתי ספר דוברי ערבית גבוה באופן ניכר משיעורם בבתי ספר דוברי עברית בפיזה 2012 (67% בהשוואה ל-24%, בהתאמה).

10 שיעור המתקשים במתמטיקה במחקר פיזה לאורך השנים, לפי מגזר בישראל ובהשוואה לממוצע ה-OECD

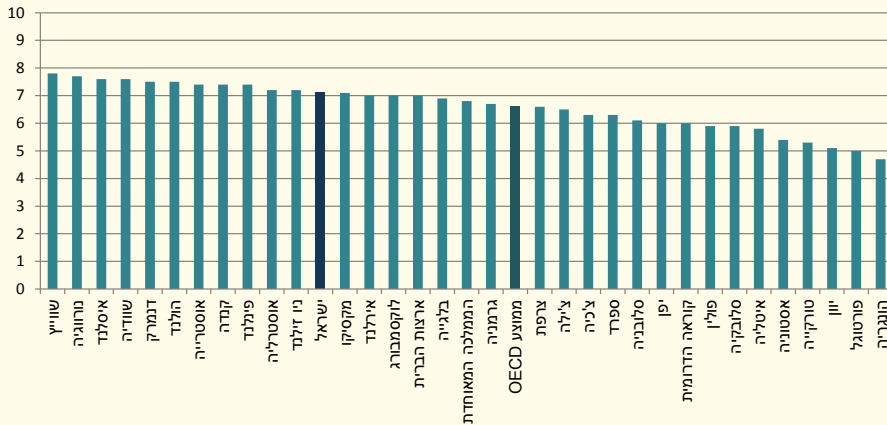




יציבות לאורך השנים בשביעות רצון כללית מהחיים, פערים בין יהודים לערבים במדדי תמיכה חברתית

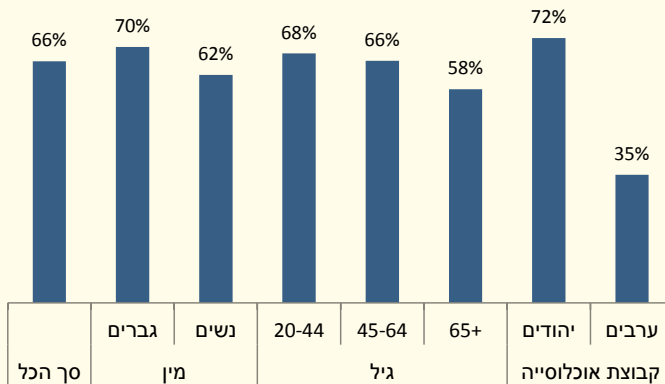
- בשנת 2013, 86% מקרב בני 20 ומעלה היו מרוצים מחייהם. יהודים היו מרוצים מחייהם יותר מערבים (89% לעומת 73%, בהתאמה).

11 שביעות רצון מהחיים, בסולם בין 0 ל-10, השוואה בין-לאומית, 2012



- יהודים חשים שהם מצליחים להתמודד עם בעיותיהם בשיעור כפול ביחס לערבים החשים כך (72% לעומת 35%, בהתאמה).

12 בני 20 ומעלה המצליחים להתמודד עם בעיותיהם (לעתים קרובות), לפי מין, גיל וקבוצת אוכלוסייה, 2013



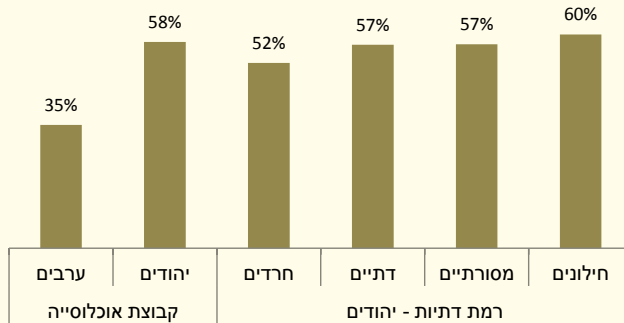
- 47% מהערבים חשו בדידות לעומת 24% מיהודים שחשו כך.



יציבות לאורך השנים בעמדות ביחס לניקיון באזור המגורים, לפארקים ושטחים פתוחים ולרעש באזור המגורים

• 54% מבני 20 ומעלה היו מרוצים מהניקיון באזור מגוריהם ב-2013.

13 בני 20 ומעלה המרוצים* מהניקיון באזור המגורים, לפי קבוצת אוכלוסייה ורמת דתיות (יהודים), 2013

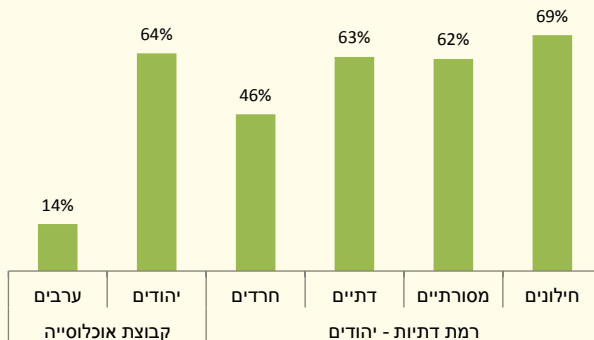


* מרוצים מאוד או מרוצים

• 37% מבני 20 ומעלה דיווחו על רעש המפריע להם בדירה ב-2013.

• 56% מבני 20 ומעלה היו מרוצים מהפארקים ומהשטחים הירוקים באזור מגוריהם, ב-2013.

14 בני 20 ומעלה המרוצים* מהפארקים באזור המגורים, לפי קבוצת אוכלוסייה ורמת דתיות (יהודים), 2013



* מרוצים מאוד או מרוצים

• רק כ-3% מהפסולת ביישובים מאשכול חברתי-כלכלי 1 וכ-14% מהפסולת באשכול חברתי-כלכלי 2 הועברו למחזור. זהו אחוז מחזור נמוך יחסית לממוצע הארצי (18%).¹

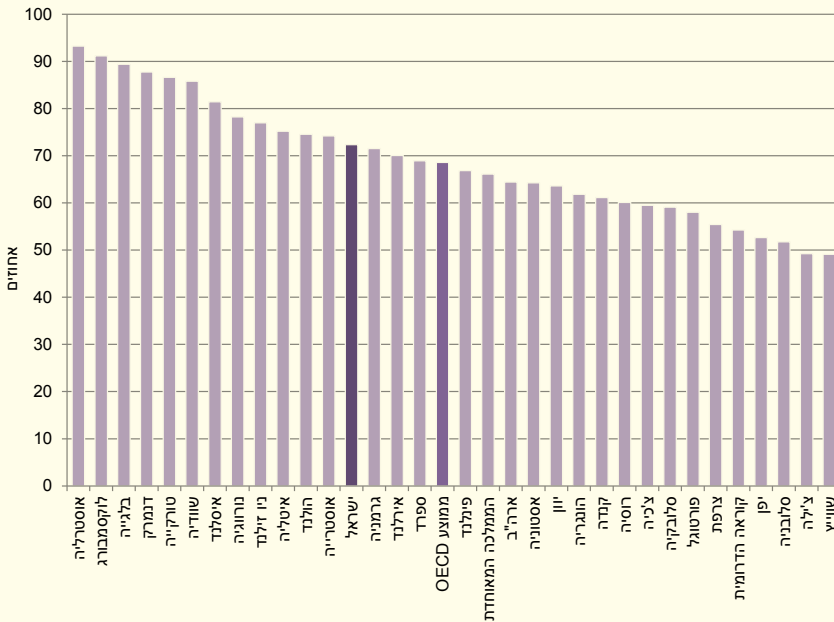
1 אשכול חברתי-כלכלי של יישוב מגורים מתבסס על המדד החברתי-כלכלי של הרשויות המקומיות לשנת 2008 שפותח בלמ"ס, על סמך ניתוח משתנים חברתיים וכלכליים נבחרים. הרשויות המקומיות מיונו לעשרה אשכולות המיוצגים על ידי הערכים 1-10. ערכים אלה מבטאים את הרמה החברתית-כלכלית היחסית של הרשות המקומית - ככל שהאשכול בעל ערך נמוך יותר במדד, כן נמוך המעמד החברתי-כלכלי של אותה רשות מקומית.



עלייה בשיעורי ההצבעה בבחירות הכלליות ועלייה בשיעור ההשתתפות בפעילות התנדבותית

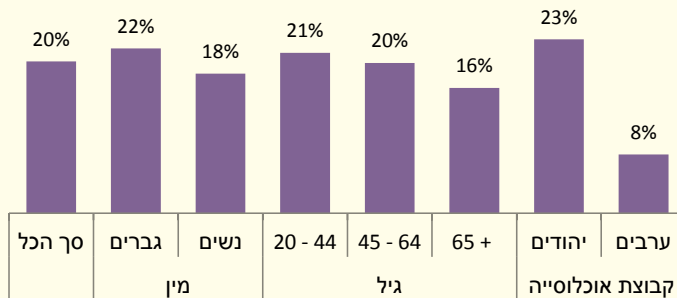
- בין השנים 2001-2013 אחוזי השתתפות בבחירות היו יציבים, כ-65% עם תנודות קלות. בבחירות 2015 חלה עלייה באחוז ההשתתפות בבחירות, ואחוז ההצבעה הגיע ל-72.3%.

15 אחוז השתתפות בבחירות, השוואה בין-לאומית, 2011-2015



- שיעור המעורבים בפעילות התנדבותית עלה בהדרגה מ-15% ב-2002 ל-20% ב-2013.
- 23% מהיהודים עסקו בפעילות התנדבותית לעומת 8% מהערבים.

16 בני 20 ומעלה העוסקים בפעילות התנדבותית, לפי מין, גיל וקבוצת אוכלוסייה, 2013

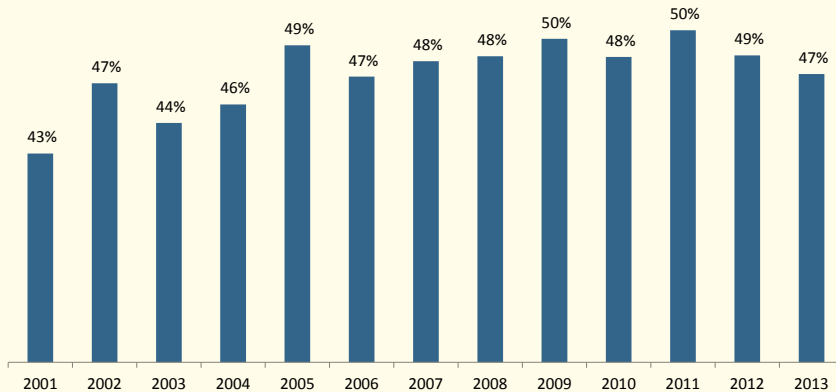




עלייה בצריכה האינדיבידואלית לנפש, עלייה בהכנסה כספית נטו לנפש וירידה בשביעות רצון מהמצב הכלכלי של משק הבית

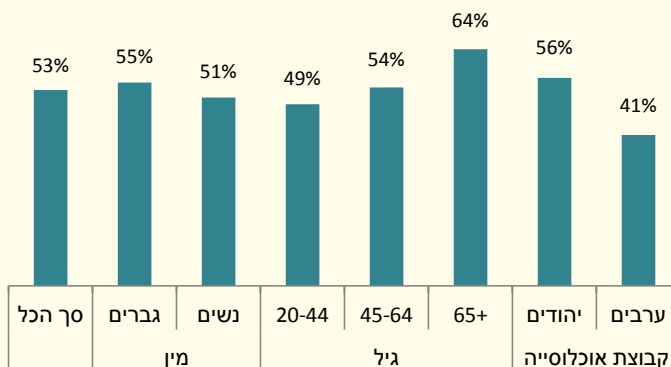
- הצריכה האינדיבידואלית¹ במחירים שוטפים הסתכמה בשנת 2014 ב-89,500 ש"ח לנפש לעומת 55,200 ש"ח בשנת 2000.
- הצריכה האינדיבידואלית לנפש במחירים קבועים עלתה בשנת 2014 ב-1.4% לעומת השנה הקודמת, והגיעה לרמה הגבוהה ב-121% ביחס לשנת 2000.
- חוב משקי הבית כאחוז מהתמ"ג עלה מ-43% ב-2001 ל-50% ב-2011, ובהמשך ירד ל-47% ב-2013.

17 חוב משקי בית כאחוז מהתמ"ג, 2013-2001



- בשנים 2002-2010 חלה עלייה הדרגתית בשיעור המרוצים ממצבם הכלכלי (48%-61%, בהתאמה), ומ-2010 נצפתה ירידה הדרגתית עד ל-53% ב-2013.

18 בני 20 ומעלה המרוצים* ממצבם הכלכלי, לפי מין, גיל וקבוצת אוכלוסייה, 2013



* מרוצים מאוד או מרוצים

1 המדד מספק מידע על רמת החיים החומרית בפועל. לשם כך הוא בוחן לא רק את הצריכה הפרטית של משקי הבית, אלא גם צריכה של מוצרים ציבוריים שונים המסופקים למשקי הבית, וכן שירותים שאינם מתמחרים בכסף, כגון, במקרים מסוימים, שירותי חינוך, בריאות ומשק בית. צריכה אינדיבידואלית למעשה מהווה את סך כל ערך הסחורות והשירותים אשר משמשים למילוי הצרכים של חברי משק הבית וכוללת הוצאה לצריכה של משקי בית והעברות סוציאליות בעין למשקי בית.



הלשכה המרכזית לסטטיסטיקה

אתר אינטרנט: www.cbs.gov.il

דוא"ל: info@cbs.gov.il

טלפונים במרכזי המידע

ירושלים: 02-6592666

תל אביב-יפו: 03-5681933

מדדי איכות חיים, קיימות וחוסן לאומי 2013-2014

כתיבה: עמית יגור-קרול

עורכת סדרת סטטיסטיקה: חגית אנסבכר | עיצוב: סקורפיו 88 | מרץ 2016

צילום תמונת השער: דפנה פרידלנדר עבור משרד התיירות