

הודעה לתקשורת

אתר: www.cbs.gov.il דוא"ל: info@cbs.gov.il פקס: 02-6521340

הודעה קודמת בנושא זה פורסמה ב-13 במאי 2020

ירושלים, י"ט בסיון התש"ף
11 ביוני 2020
164/2020

סחר החוץ של ישראל, מאי 2020: יבוא ויצוא של סחורות הגירעון בסחר בסחורות הסתכם ב-4.0 מיליארד ש"ח Israel's Foreign Trade, Import & Export of Goods: May 2020 Trade Deficit in Goods Totaled NIS 4.0 billion

עקב ירידה חדה בנתונים של החודשיים האחרונים לסדרות מסוימות לא מתפרסמים נתוני מנוכי עונתיות ולא חושב אומדן המגמה. בחודשים הבאים, בהתאם לנתונים שיתקבלו, ייבחן פרסום נתוני מנוכי עונתיות ונתוני המגמה לסדרות אלו.

בחודש מאי

- היצוא הסתכם ב-12.7 מיליארד ש"ח.
- היבוא הסתכם ב-16.7 מיליארד ש"ח.
- הגירעון בסחר הסחורות הסתכם ב-4.0 מיליארד ש"ח¹.

על פי נתוני המגמה² מרץ-מאי 2020

- ירידה של 21.3% ביצוא תעשיות טכנולוגיה עילית.

ינואר-מאי 2020

יצוא הסחורות בחודשים ינואר-מאי 2020, היה 71.3% מהיבוא לעומת 69.6% (ללא אוניות, מטוסים ויהלומים) באותם חודשים אשתקד³.

¹ הנתונים כוללים את הסחורות שעברו במכס אך אינם כוללים את נתוני הסחר בין ישראל לרשות הפלסטינית, היבוא הביטחוני, יבוא ויצוא שירותים (לרבות שירותי תוכנה). נתונים על כלל יצוא ויבוא סחורות ושירותים מתפרסמים במסגרת מאזן התשלומים מדי רבע שנה. הנתונים הם ארעיים, נתונים סופיים לשנת 2020 יפורסמו בחודש אפריל 2021.

² נתוני המגמה ומנוכי עונתיות מתקבלים לאחר ניכוי השפעת העונתיות והשפעת חגים וימי פעילות, מהנתונים המקוריים. נתוני המגמה נאמדים לאחר הסרת השפעת האי סדירות (רעשים) מהנתונים מנוכי עונתיות. הנתונים מנוכי עונתיות ומגמה המתפרסמים עשויים להתעדכן כאשר מתקבלים נתונים מקוריים חדשים.

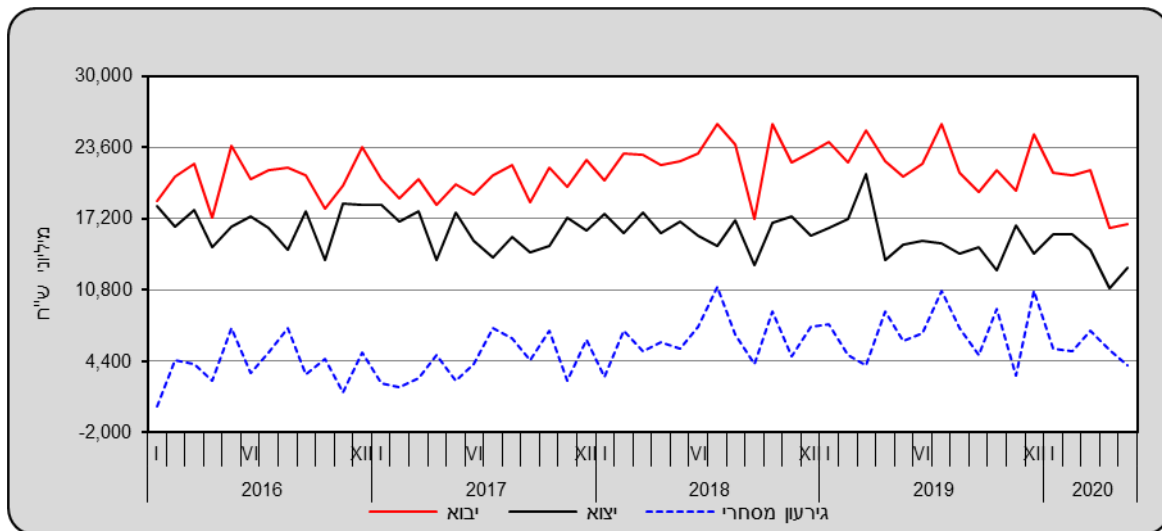
³ יחס ערך היצוא מערך היבוא.

הגירעון המסחרי (סחורות בלבד) בחמשת החודשים הראשונים של השנה הסתכם ב-27.4 מיליארד ש"ח לעומת גירעון של 31.7 מיליארד ש"ח בינואר-מאי 2019.⁴

ינואר - מאי 2019	ינואר - מאי 2020	מאי 2019	מאי 2020	-
83.1	69.6	14.8	12.7	יצוא*
114.8	97.0	21.0	16.7	יבוא*
-31.7	-27.4	-6.2	-4.0	מאזן*
72.4%	71.7%	70.6%	76.2%	היצוא כ-% מסך היבוא

* במיליארדי ש"ח

תרשים 1 - יבוא, יצוא וגירעון בסחר בסחורות (נתונים מקוריים)



נתוני מגמה

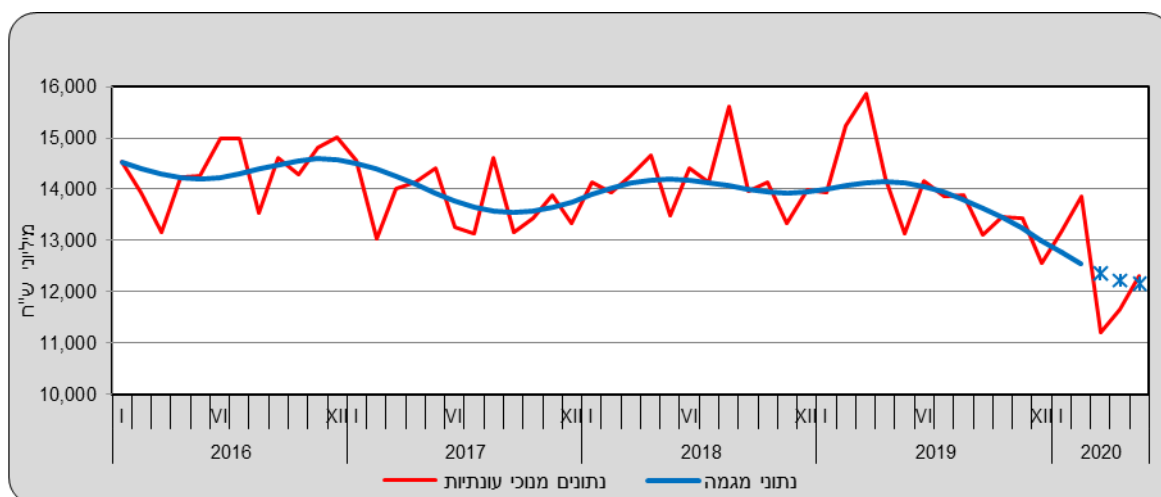
בחודשים מרץ-מאי 2020 ירד **יצוא הסחורות** (למעט אוניות, מטוסים ויהלומים), על פי נתוני המגמה, ב-11.6% בחישוב שנתי. זאת, בהמשך לירידה של 19.3% בחישוב שנתי בדצמבר 2019-פברואר 2020. עקב ירידה חדה בנתונים בחודשים האחרונים לסדרה "יבוא הסחורות", לא מתפרסמים נתוני מנוכי עונתיות ולא חושב אומדן המגמה. בחודשים הבאים, בהתאם לנתונים שיתקבלו, ייבחן פרסום נתוני מנוכי עונתיות ונתוני המגמה לסדרה זו.

יצוא הסחורות

יצוא הסחורות הסתכם בחודש מאי 2020 ב-12.7 מיליארד ש"ח. 94% מסכום זה היה יצוא תעשייתי, כרייה וחציבה (למעט יהלומים), 4% יצוא יהלומים ו-2% יצוא חקלאי, ייעור ודיג.

⁴ סחר הסחורות בחודש מאי 2020, הושפע בין היתר משינויים בערך הש"ח לעומת המטבעות בהם נערכות עסקאות היבוא והיצוא. בחודש מאי 2020 התחזק הש"ח ביחס לרוב המטבעות הנסחרים בישראל. ביחס לדולר של ארה"ב התחזק הש"ח ב-1.4%, ביחס לאירו ב-1.0%, ביחס ללין היפני ב-1.0%, ביחס לפרנק השווייצרי התחזק הש"ח ב-1.2% וביחס ללירה שטרלינג התחזק הש"ח ב-2.2%. מקור הנתונים שערי חליפין ממוצעים של בנק ישראל.

תרשים 2 - יצוא הסחורות (ללא יהלומים)



* שלוש הנקודות האחרונות של המגמה עשויות להשתנות במידה ניכרת

פירוט נתוני המגמה

היצוא התעשייתי, כרייה וחציבה (למעט יהלומים) ירד במרץ-מאי 2020 ב-12.2% בחישוב שנתי. זאת, בהמשך לירידה של 18.4% בחישוב שנתי, בחודשים דצמבר 2019 - פברואר 2020.

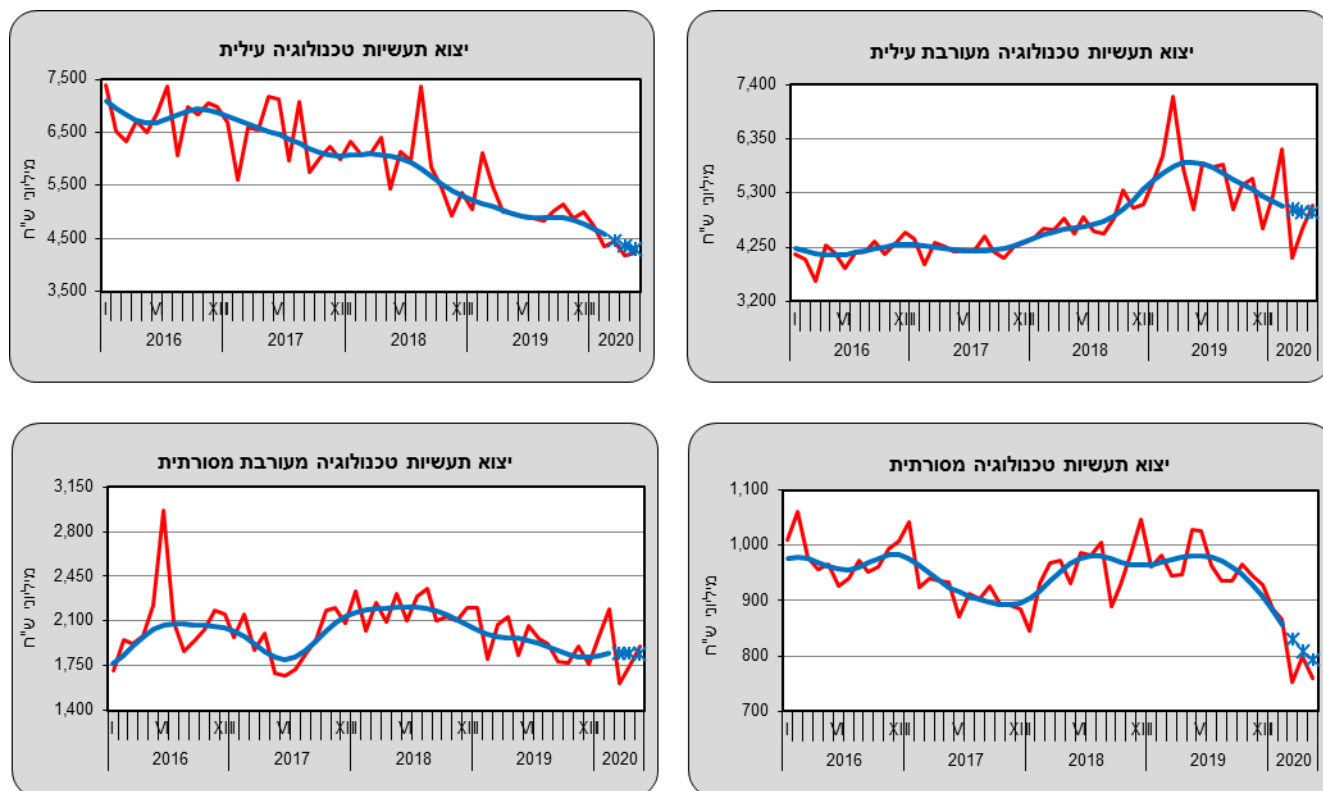
יצוא תעשיות טכנולוגיה עילית (שהיא כ-35% מכלל היצוא התעשייתי למעט יהלומים) ירד במרץ-מאי 2020, על פי נתוני המגמה, ב-21.3% בחישוב שנתי (ירידה של 2.0% בממוצע לחודש). זאת, בהמשך לירידה בשיעור דומה בחישוב שנתי בדצמבר 2019 - פברואר 2020. נתוני היצוא לפי ענף מצביעים על ירידה של 42.8% בחישוב שנתי (ירידה של 4.6% בממוצע לחודש) **ביצוא ענף ייצור רכיבים ולוחות אלקטרוניים** וירידה של 9.2% בחישוב שנתי **ביצוא ענף ייצור תרופות**.

יצוא תעשיות טכנולוגיה מעורבת עילית (43% מכלל היצוא התעשייתי) ירד במרץ-מאי 2020, על פי נתוני המגמה, ב-10.6% בחישוב שנתי. זאת, בהמשך לירידה של 20.9% בחישוב שנתי בדצמבר 2019 - פברואר 2020 (ירידה של 1.9% בממוצע לחודש).

יצוא תעשיות טכנולוגיה מעורבת מסורתית (15% מכלל היצוא התעשייתי) עלה במרץ-מאי 2020, על פי נתוני המגמה, ב-0.5% בחישוב שנתי. זאת, בהמשך לעלייה של 5.0% בחישוב שנתי בדצמבר 2019 - פברואר 2020.

יצוא תעשיות טכנולוגיה מסורתית (7% מכלל היצוא התעשייתי) ירד במרץ-מאי 2020, על פי נתוני המגמה, ב-26.2% בחישוב שנתי (ירידה של 2.5% בממוצע לחודש). זאת, בהמשך לירידה של 28.1% בחישוב שנתי בדצמבר 2019 - פברואר 2020 (ירידה של 2.7% בממוצע לחודש).

תרשים 3 – יצוא תעשייתי לפי עוצמה טכנולוגית



* שלוש הנקודות האחרונות של המגמה עשויות להשתנות במידה ניכרת נתוני מגמה — נתונים מנוכי עונתיים

יצוא יהלומים נטו (מלוטשים וגולמיים) הסתכם בינואר-מאי 2020, לפי נתונים מקוריים, ב-5.1 מיליארד ש"ח, לעומת 8.6 מיליארד ש"ח בחודשים המקבילים בשנת 2019. **היצוא החקלאי, ייעור ודיג** הסתכם בינואר-מאי 2020 ב-2.1 מיליארד ש"ח (נתונים מקוריים), לעומת 2.4 מיליארד ש"ח בחודשים המקבילים בשנת 2019. באותה תקופה ירד **יצוא גידול פרחים** ב-35.5%.

יבוא הסחורות

במאי 2020, הסתכם **יבוא הסחורות** ב-16.7 מיליארד ש"ח. מתוכם 55% מסכום זה היה יבוא חומרי גלם (למעט יהלומים וחומרי אנרגיה), 21% יבוא מוצרי צריכה, 14% יבוא מכונות, ציוד וכלי תחבורה יבשתיים להשקעות ו-10% הנותרים יבוא יהלומים, חומרי אנרגיה, אוניות ומטוסים.

פירוט נתוני מגמה

יבוא חומרי גלם (למעט יהלומים וחומרי אנרגיה). עקב ירידה חדה בנתונים בחודשים האחרונים לסדרה "יבוא חומרי גלם", לא מתפרסמים נתוני עונתיות ולא חושב אומדן המגמה. בחודשים הבאים, בהתאם לנתונים שיתקבלו, ייבחן פרסום נתוני מנוכי עונתיות ונתוני המגמה לסדרה זו. **יבוא מוצרי השקעה** (למעט אוניות ומטוסים) עקב ירידה חדה בנתונים בחודשים האחרונים לסדרה "יבוא מוצרי השקעה", לא מתפרסמים נתוני עונתיות ולא חושב אומדן המגמה. בחודשים הבאים, בהתאם לנתונים שיתקבלו, ייבחן פרסום נתוני מנוכי עונתיות ונתוני המגמה לסדרה זו.

יבוא מוצרי צריכה, עקב ירידה חדה בנתונים בחודשים האחרונים לסדרה "יבוא מוצרי צריכה", לא מתפרסמים נתוני מנוכי עונתיות ולא חושב אומדן המגמה. בחודשים הבאים, בהתאם לנתונים שיתקבלו, ייבחן פרסום נתוני מנוכי עונתיות ונתוני המגמה לסדרה זו.

יבוא יהלומים (גולמיים ומלוטשים נטו) הסתכם בחודשים ינואר-מאי 2020 ב-5.7 מיליארד ש"ח, לעומת 6.7 מיליארד ש"ח בחודשים המקבילים של שנת 2019.

יבוא חומרי אנרגיה (דלק גולמי, תזקיקים ופחם), הסתכם בחמשת החודשים הראשונים של השנה ב-9.0 מיליארד ש"ח, נמוך ב-39.5% בהשוואה לאותה תקופה אשתקד.

*** ההודעה לתקשורת הבאה "סחר חוץ של ישראל- סחורות" תפורסם ב-13 ביולי 2020.**