

הודעה לתקשורת

אתר: www.cbs.gov.il דוא"ל: info@cbs.gov.il פקס: 02-6521340

הודעה קודמת בנושא זה פורסמה ב-13 ביולי 2020

ירושלים, כ"ב באב התש"ף
12 באוגוסט 2020
245/2020

סחר החוץ של ישראל, יולי 2020: יבוא ויצוא של סחורות הגירעון בסחר בסחורות הסתכם ב-8.0 מיליארד ש"ח Israel's Foreign Trade, Import & Export of Goods: July 2020 Trade Deficit in Goods Totaled NIS 8.0 billion

עקב ירידה חדה בנתונים של החודשים האחרונים לסדרות מסוימות לא מתפרסמים נתוני מנוכי עונתיות ולא חושב אומדן המגמה. בחודשים הבאים, בהתאם לנתונים שיתקבלו, ייבחן פרסום נתוני מנוכי עונתיות ונתוני המגמה לסדרות אלו.

בחודש יולי

- היצוא הסתכם ב-12.2 מיליארד ש"ח.
- היבוא הסתכם ב-20.2 מיליארד ש"ח.
- הגירעון בסחר הסחורות הסתכם ב-8.0 מיליארד ש"ח¹.

על פי נתוני המגמה² מאי-יולי 2020

- עלייה ביצוא תעשיות טכנולוגיה עילית, טכנולוגיה מעורבת עילית וטכנולוגיה מסורתית.

ינואר- יולי 2020

יצוא הסחורות בחודשים ינואר- יולי 2020, היווה 69.6% מהיבוא לעומת 68.8% (ללא אוניות, מטוסים ויהלומים) באותם חודשים אשתקד³.

¹ הנתונים כוללים את הסחורות שעברו במכס אך אינם כוללים את נתוני הסחר בין ישראל לרשות הפלסטינית, היבוא הביטחוני, ויבוא ויצוא שירותים (לרבות שירותי תוכנה). נתונים על כלל יצוא ויבוא סחורות ושירותים מתפרסמים במסגרת מאזן התשלומים מדי רבע שנה. הנתונים נתונים ארעיים, נתונים סופיים לשנת 2020 יפורסמו בחודש אפריל 2021.

² נתוני המגמה ומנוכי עונתיות מתקבלים לאחר ניכוי השפעת העונתיות והשפעת חגים וימי פעילות, מהנתונים המקוריים. נתוני המגמה נאמדים לאחר הסרת השפעת האי סדירות (רעשים) מהנתונים מנוכי עונתיות. הנתונים מנוכי עונתיות ומגמה המתפרסמים עשויים להתעדכן כאשר מתקבלים נתונים מקוריים חדשים.

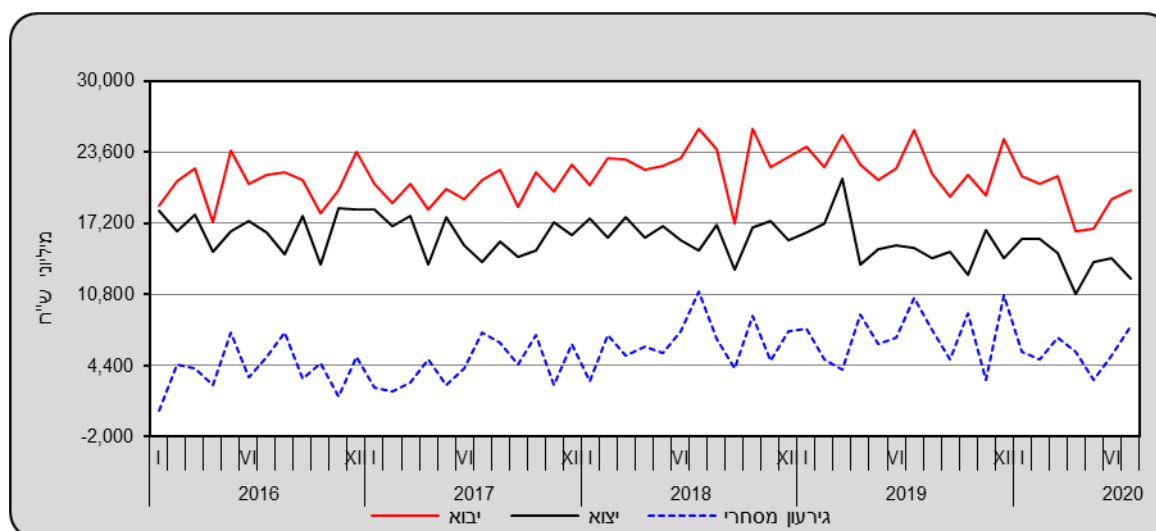
³ יחס ערך היצוא מערך היבוא.

הגירעון המסחרי (סחורות בלבד) בשבעת החודשים הראשונים של השנה הסתכם ב-39.5 מיליארד ש"ח לעומת גירעון של 49.4 מיליארד ש"ח בינואר-יוני 2019.⁴

ינואר - יולי 2019	ינואר - יולי 2020	יולי 2019	יולי 2020	-
113.3	96.8	15.0	12.2	יצוא*
162.7	136.3	25.5	20.2	יבוא*
-49.4	-39.5	-10.5	-8.0	מאזן*
69.7%	71.0%	58.8%	60.4%	היצוא כ-% מסך היבוא

* במיליארדי ש"ח

תרשים 1 - יבוא, יצוא וגירעון בסחר בסחורות (נתונים מקוריים)



נתוני מגמה

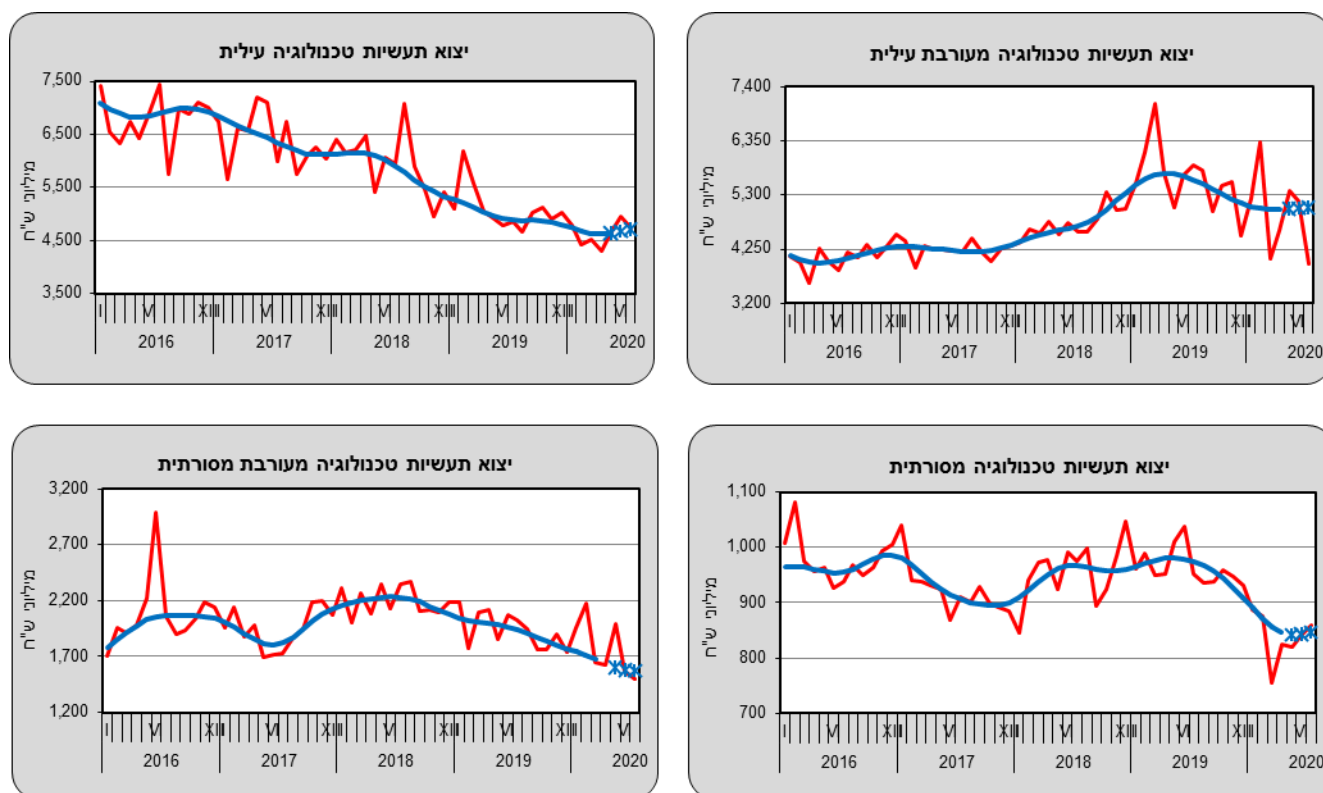
בחודשים מאי - יולי 2020 עלה **יצוא הסחורות** (למעט אוניות, מטוסים ויהלומים), על פי נתוני המגמה, ב-2.3% בחישוב שנתי. זאת, לאחר ירידה של 9.5% בחישוב שנתי פברואר - אפריל 2020. עקב ירידה חדה בנתונים בחודשים האחרונים לסדרה "יבוא הסחורות", לא מתפרסם אומדן המגמה. בחודשים הבאים, בהתאם לנתונים שיתקבלו, ייבחן פרסום נתוני המגמה לסדרה זו.

יצוא הסחורות

יצוא הסחורות הסתכם בחודש יולי 2020 ב-12.2 מיליארד ש"ח. 89% מסכום זה היה יצוא תעשייתי, כרייה וחציבה (למעט יהלומים), 10% יצוא יהלומים ו-1% יצוא חקלאי, ייעור ודיג.

⁴ סחר הסחורות בחודש יולי 2020, הושפע בין היתר משינויים בערך הש"ח לעומת המטבעות בהם נערכות עסקאות היבוא והיצוא. בחודש יולי 2020 הש"ח נותר ללא שינוי ביחס לדולר של ארה"ב. הש"ח נחלש ביחס לאירו וביחס לין היפני ב-1.0% וביחס לפרנק השווייצרי ב-1.4%. לעומת זאת, התחזק הש"ח ביחס ללירה שטרלינג ב-0.1%. מקור הנתונים שערי חליפין ממוצעים של בנק ישראל.

תרשים 3 – יצוא תעשייתי לפי עוצמה טכנולוגית



* שלוש הנקודות האחרונות של המגמה עשויות להשתנות במידה ניכרת נתוני מגמה — נתונים מנוכי עונתיות

יצוא יהלומים נטו (מלוטשים וגולמיים) הסתכם בינואר - יולי 2020, לפי נתונים מקוריים, ב-7.4 מיליארד ש"ח, לעומת 10.8 מיליארד ש"ח בחודשים המקבילים בשנת 2019. **היצוא החקלאי, ייעור ודיג** הסתכם בינואר - יולי 2020 ב-2.4 מיליארד ש"ח (נתונים מקוריים) לעומת 2.7 מיליארד ש"ח, בחודשים המקבילים בשנת 2019. באותה תקופה ירד **יצוא גידול פרחים** ב-33.4%.

יבוא הסחורות

ביולי 2020, הסתכם **יבוא הסחורות** ב-20.2 מיליארד ש"ח. מתוכם 47% היה יבוא חומרי גלם (למעט יהלומים וחומרי אנרגיה), 23% יבוא מוצרי צריכה, 16% יבוא מכונות, ציוד וכלי תחבורה יבשתיים להשקעות ו-14% הנותרים יבוא יהלומים, חומרי אנרגיה, אוניות ומטוסים.

פירוט נתוני מגמה

יבוא חומרי גלם (למעט יהלומים וחומרי אנרגיה) **עקב ירידה חדה בנתונים בחודשים האחרונים לסדרה "יבוא חומרי גלם"**, לא חושב אומדן המגמה. בחודשים הבאים, בהתאם לנתונים שיתקבלו, ייבחן פרסום נתוני המגמה לסדרה זו. **יבוא מוצרי השקעה** (למעט אוניות ומטוסים) **עקב ירידה חדה בנתונים בחודשים האחרונים לסדרה "יבוא מוצרי השקעה"**, לא חושב אומדן המגמה. בחודשים הבאים, בהתאם לנתונים שיתקבלו, ייבחן פרסום נתוני המגמה לסדרה זו.

יבוא מוצרי צריכה, עקב ירידה חדה בנתונים בחודשים האחרונים לסדרה "יבוא מוצרי צריכה", לא חושב אומדן המגמה. בחודשים הבאים, בהתאם לנתונים שיתקבלו, ייבחן פרסום נתוני המגמה לסדרה זו.

יבוא יהלומים (גולמיים ומלוטשים נטו) הסתכם בחודשים ינואר - יולי 2020 ב-7.0 מיליארד ש"ח, לעומת 8.8 מיליארד ש"ח בחודשים המקבילים של שנת 2019.

יבוא חומרי אנרגיה (דלק גולמי, תזקיקים ופחם), הסתכם בשבעת החודשים הראשונים של השנה ב-12.1 מיליארד ש"ח, נמוך ב-42.2% בהשוואה לאותה תקופה אשתקד.

*** ההודעה לעיתונות הבאה "סחר חוץ של ישראל- סחורות" תפורסם ב-13 בספטמבר 2020.**