

הודעה לתקשורת

אתר: www.cbs.gov.il דוא"ל: info@cbs.gov.il פקס: 02-6521340

הודעה קודמת בנושא זה פורסמה ב-12 באוגוסט 2020

ירושלים, כ"ד באלול התש"ף
13 בספטמבר 2020
282/2020

סחר החוץ של ישראל, אוגוסט 2020: יבוא ויצוא של סחורות הגירעון בסחר בסחורות הסתכם ב-7.4 מיליארד ש"ח Israel's Foreign Trade, Import & Export of Goods: August 2020 Trade Deficit in Goods Totaled NIS 7.4 billion

בחודש באוגוסט

- היצוא הסתכם ב-12.5 מיליארד ש"ח.
- היבוא הסתכם ב-19.9 מיליארד ש"ח.
- הגירעון בסחר הסחורות הסתכם ב-7.4 מיליארד ש"ח¹.

על פי נתוני המגמה² יוני - אוגוסט 2020

- ירידה של 18.3% ביצוא תעשיות טכנולוגיה מעורבת עלית.
- עלייה של 18.4% ביבוא מוצרי השקעה

ינואר - אוגוסט 2020

יצוא הסחורות בחודשים ינואר - אוגוסט 2020, היווה 68.3% מהיבוא לעומת 68.7% (ללא אוניות, מטוסים ויהלומים) באותם חודשים אשתקד³.

¹ הנתונים כוללים את הסחורות שעברו במכס אך אינם כוללים את נתוני הסחר בין ישראל לרשות הפלסטינית, היבוא הביטחוני, ויבוא ויצוא שירותים (לרבות שירותי תוכנה). נתונים על כלל יצוא ויבוא סחורות ושירותים מתפרסמים במסגרת מאזן התשלומים מדי רבע שנה. הנתונים נתונים ארעיים, נתונים סופיים לשנת 2020 יפורסמו בחודש אפריל 2021.

² נתוני המגמה ומנוכי עונתיות מתקבלים לאחר ניכוי השפעת העונתיות והשפעת חגים וימי פעילות, מהנתונים המקוריים. נתוני המגמה נאמדים לאחר הסרת השפעת האי סדירות (רעשים) מהנתונים מנוכי עונתיות. הנתונים מנוכי עונתיות ומגמה המתפרסמים עשויים להתעדכן כאשר מתקבלים נתונים מקוריים חדשים.

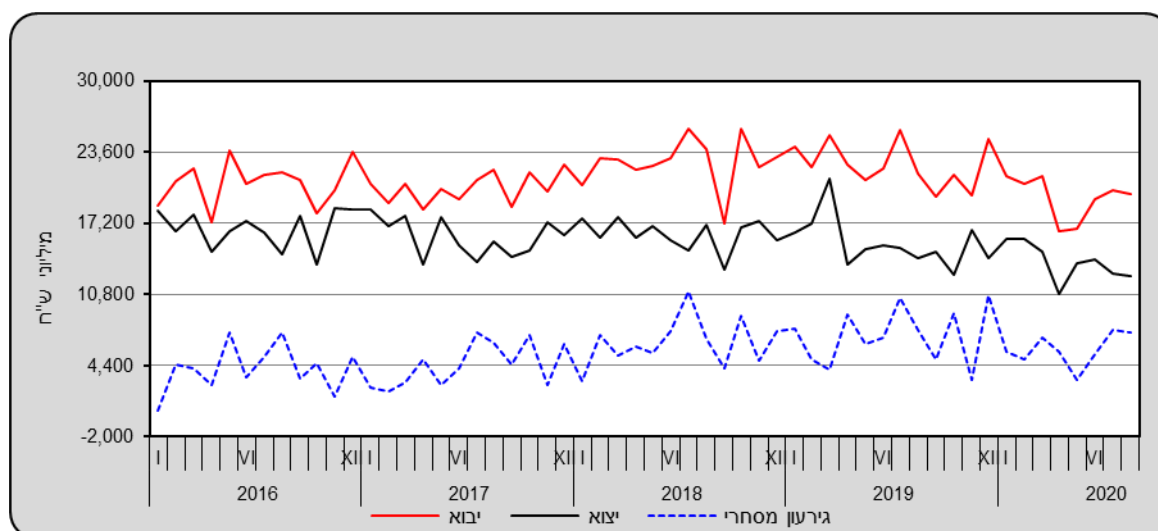
³ יחס ערך היצוא מערך היבוא.

הגירעון המסחרי (סחורות בלבד) בשמונת החודשים הראשונים של השנה הסתכם ב-46.5 מיליארד ש"ח לעומת גירעון של 56.9 מיליארד ש"ח בינואר-אוגוסט 2019.⁴

ינואר - אוגוסט 2019	ינואר - אוגוסט 2020	אוגוסט 2019	אוגוסט 2020	-
127.4	109.6	14.0	12.5	יצוא*
184.3	156.1	21.6	19.9	יבוא*
-56.9	-46.5	-7.6	-7.4	מאזן*
69.1%	70.2%	65.0%	62.8%	היצוא כ-% מסך היבוא

* במיליארדי ש"ח

תרשים 1 - יבוא, יצוא וגירעון בסחר בסחורות (נתונים מקוריים)



נתוני מגמה

בחודשים יוני - אוגוסט 2020 ירד **יצוא הסחורות** (למעט אוניות, מטוסים ויהלומים), על פי נתוני המגמה, ב-8.5% בחישוב שנתי. זאת, בהמשך לירידה של 12.1% בחישוב שנתי מרס - מאי 2020. בחודשים יוני - אוגוסט 2020 עלה **יבוא הסחורות** (למעט אוניות, מטוסים, יהלומים וחומרי אנרגיה), על פי נתוני המגמה, ב-4.2% בחישוב שנתי. זאת, לאחר ירידה של 8.0% בחישוב שנתי מרס - מאי 2020.

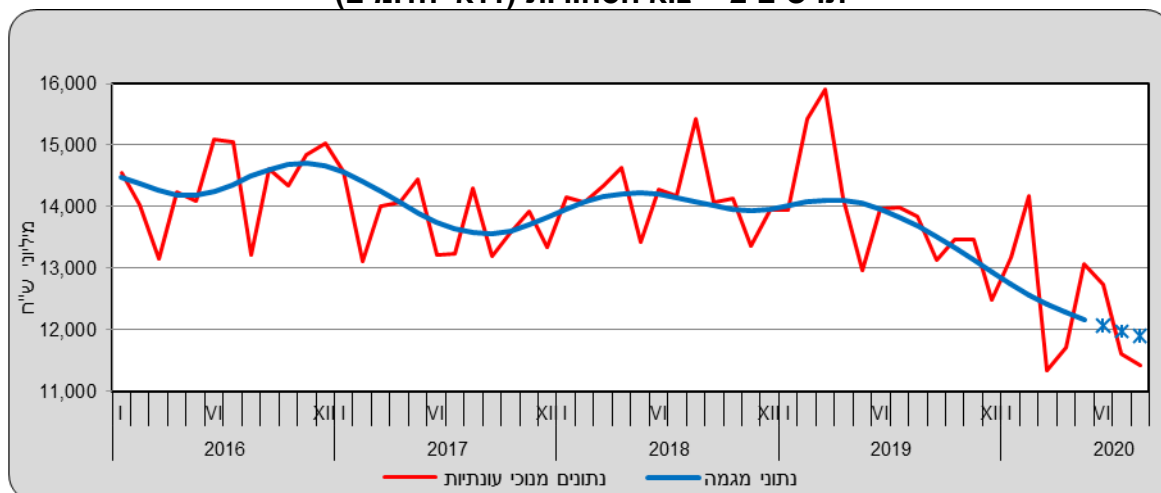
יצוא הסחורות

יצוא הסחורות הסתכם בחודש אוגוסט 2020 ב-12.5 מיליארד ש"ח. 86% מסכום זה היה יצוא תעשייתי, כרייה וחציבה (למעט יהלומים), 13% יצוא יהלומים ו-1% יצוא חקלאי, ייעור ודיג.

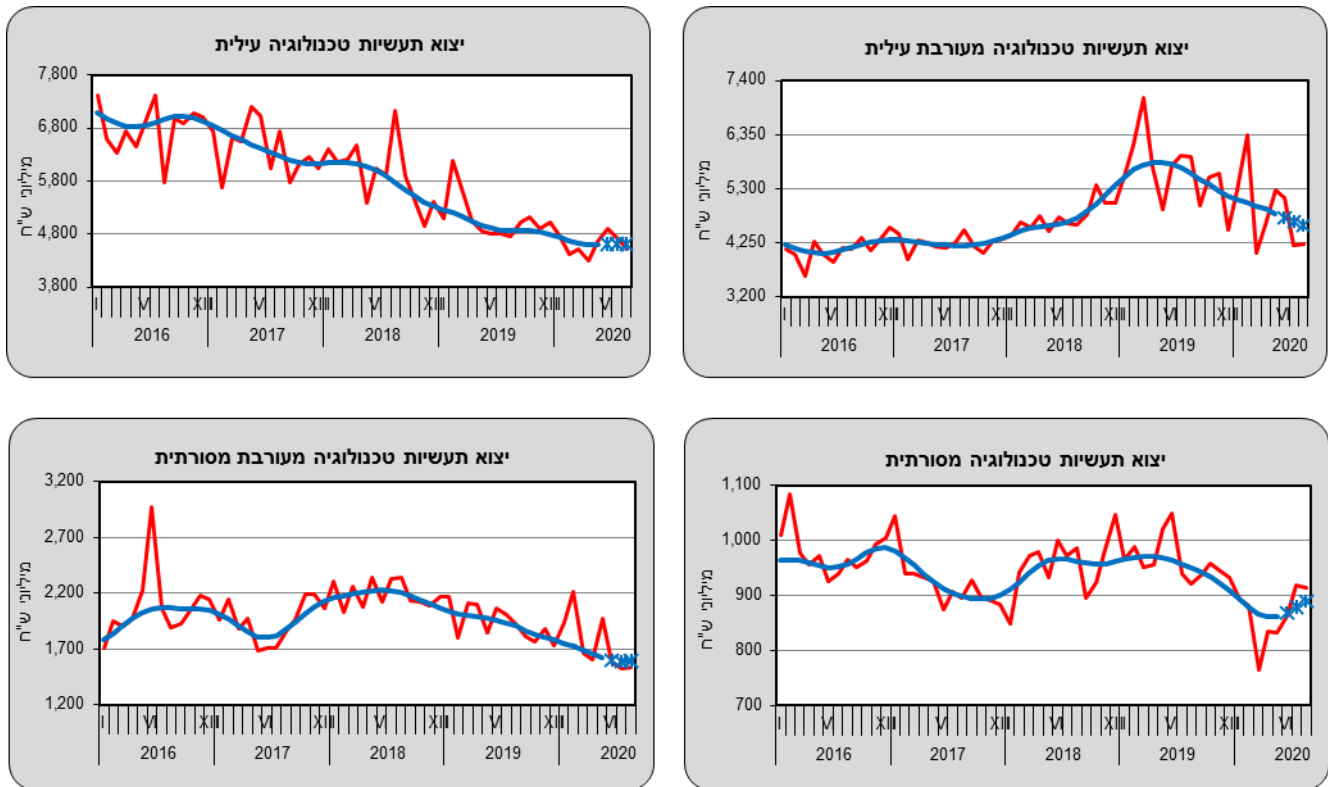
⁴ סחר הסחורות בחודש אוגוסט 2020, הושפע בין היתר משינויים בערך הש"ח לעומת המטבעות בהם נערכות עסקאות היבוא והיצוא. בחודש אוגוסט 2020 הש"ח התחזק ביחס לדולר של ארה"ב ב-1.7%, ביחס לין היפני וביחס לדולר הקנדי התחזק הש"ח ב-1.3%. לעומת זאת, נחלש הש"ח ביחס לאירו ב-2.3% וביחס ללירה שטרלינג ב-3.1%.

מקור הנתונים שערי חליפין ממוצעים של בנק ישראל.

תרשים 2 - יצוא הסחורות (ללא יהלומים)



תרשים 3 - יצוא תעשייתי לפי עוצמה טכנולוגית



* שלוש הנקודות האחרונות של המגמה עשויות להשתנות במידה ניכרת. נתונים מנוכי עונתיות (red line), נתוני מגמה (blue line).

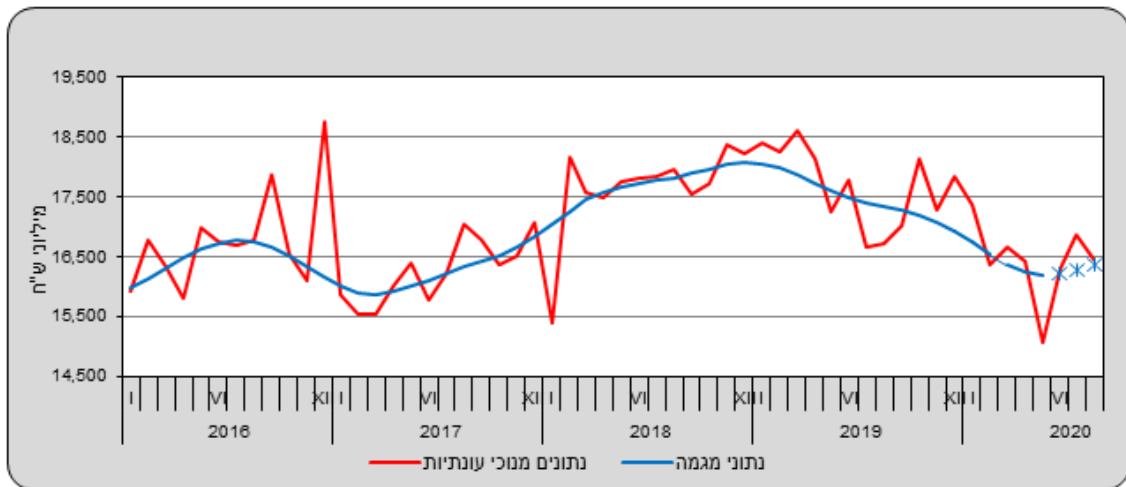
יצוא יהלומים נטו (מלוטשים וגולמיים) הסתכם בינואר - אוגוסט 2020, לפי נתונים מקוריים, ב-9.0 מיליארד ש"ח, לעומת 11.8 מיליארד ש"ח בחודשים המקבילים בשנת 2019.

היצוא החקלאי, ייעור ודיג הסתכם בינואר - אוגוסט 2020 ב-2.6 מיליארד ש"ח (נתונים מקוריים) לעומת 2.9 מיליארד ש"ח, בחודשים המקבילים בשנת 2019. באותה תקופה ירד **יצוא גידול פרחים** ב-30.3%.

יבוא הסחורות

באוגוסט 2020, הסתכם **יבוא הסחורות** ב-19.9 מיליארד ש"ח. מתוכם 45% מסכום זה היה יבוא חומרי גלם (למעט יהלומים וחומרי אנרגיה), 24% יבוא מוצרי צריכה, 16% יבוא מכונות, ציוד וכלי תחבורה יבשתיים להשקעות ו-15% הנותרים יבוא יהלומים, חומרי אנרגיה, אוניות ומטוסים.

תרשים 4 - יבוא הסחורות (ללא אוניות, מטוסים, יהלומים וחומרי אנרגיה)



* שלוש הנקודות האחרונות של המגמה עשויות להשתנות במידה ניכרת

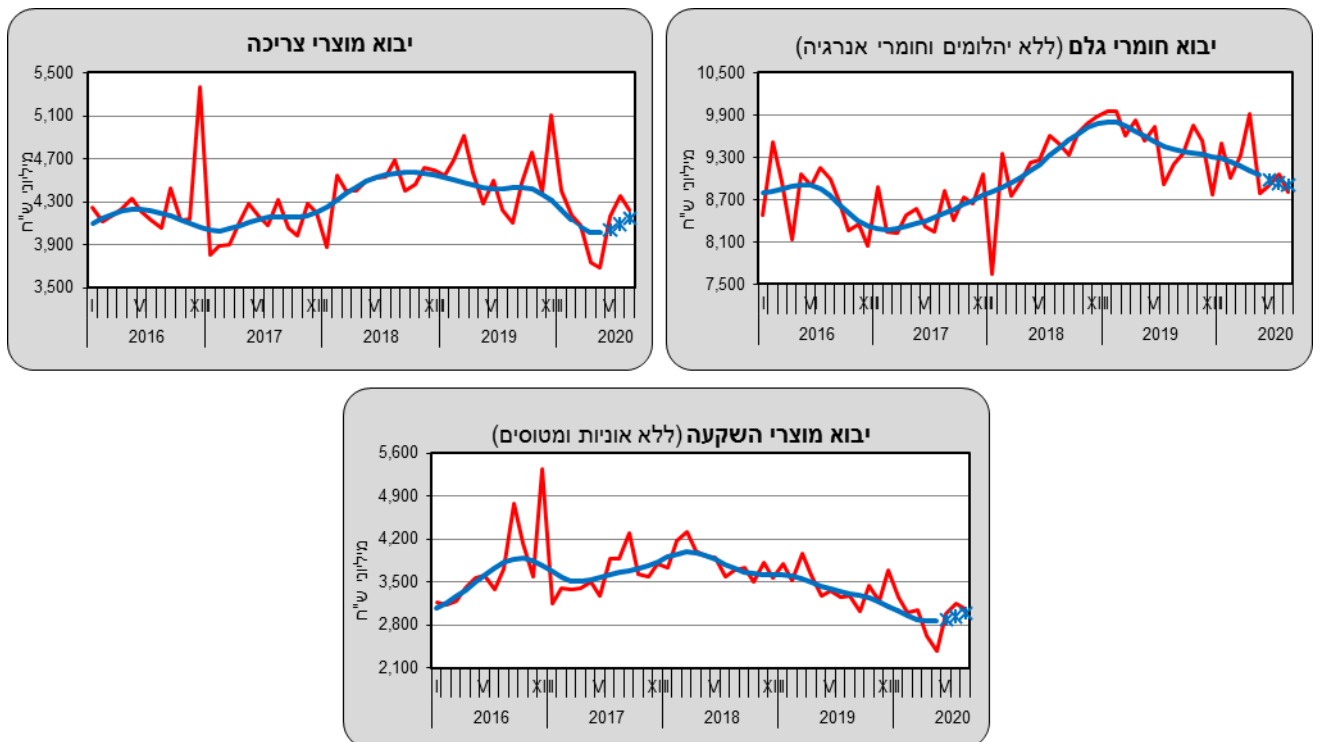
פירוט נתוני מגמה

יבוא חומרי גלם (למעט יהלומים וחומרי אנרגיה) ירד על פי נתוני המגמה, ב-6.0% בחישוב שנתי ביוני-אוגוסט 2020, בהמשך לירידה של 8.0% בחישוב שנתי במרס - מאי 2020. פירוט לפי קבוצות מראה כי **יבוא תשומות חמרי גלם לחקלאות** ירד ב-31.0% בחישוב שנתי (ירידה של 3.1% בממוצע לחודש) ו**יבוא ברזל ופלדה** ירד ב-9.3% בחישוב שנתי.

נתוני המגמה מצביעים על עלייה **ביבוא מוצרי השקעה** (למעט אוניות ומטוסים) של 18.4% בחישוב שנתי בחודשים יוני-אוגוסט 2020, זאת, לאחר ירידה של 10.6% בחישוב שנתי בחודשים מרס - מאי 2020. **יבוא מכונות וציוד** (המהווה כ-69% מיבוא מוצרי השקעה) עלה ב-16.9% בחישוב שנתי ו**יבוא כלי תחבורה להשקעה** עלה ב-6.6% בחישוב שנתי.

בחודשים יוני-אוגוסט 2020 עלה **יבוא מוצרי צריכה**, על פי נתוני המגמה, ב-14.5% בחישוב שנתי, לאחר ירידה של 11.0% בחישוב שנתי בחודשים מרס - מאי 2020. **יבוא מוצרים בני קיימה** (ריהוט, מוצרי חשמל ביתיים וכלי תחבורה) עלה ביוני-אוגוסט 2020 ב-17.3% בחישוב שנתי, עיקר העלייה הייתה **ביבוא ריהוט ומוצרי חשמל ביתיים**. **יבוא מוצרים לצריכה שוטפת** (תרופות, מזון ומשקאות, הלבשה והנעלה) עלה ביוני-אוגוסט 2020 ב-6.8% בחישוב שנתי.

תרשים 5 - יבוא לפי קבוצות סחורות



* שלוש הנקודות האחרונות של המגמה עשויות להשתנות במידה ניכרת נתוני מגמה — נתונים מנוכי עונתיות —

יבוא יהלומים (גולמיים ומלוטשים נטו) הסתכם בחודשים ינואר - אוגוסט 2020 ב-8.1 מיליארד ש"ח, לעומת 9.6 מיליארד ש"ח בחודשים המקבילים של שנת 2019.

יבוא חומרי אנרגיה (דלק גולמי, תזקיקים ופחם), הסתכם בשמונת החודשים הראשונים של השנה ב-13.6 מיליארד ש"ח, נמוך ב-41.6% בהשוואה לאותה תקופה אשתקד.

* ההודעה לעיתונות הבאה "סחר חוץ של ישראל- סחורות" תפורסם ב-21 באוקטובר 2020.