

# הודעה לתקשורת

אתר: [www.cbs.gov.il](http://www.cbs.gov.il) דוא"ל: [info@cbs.gov.il](mailto:info@cbs.gov.il) פקס: 02-6521340

ירושלים, ה' באדר, התש"ף  
1 במרץ, 2020  
062/2020

## לקט נתונים בנושא לקויי שמיעה בישראל לרגל יום השמיעה הבין-לאומי, מתוך הסקר החברתי 2018

### Selected Data on Persons with Hearing Impairment from the 2018 Social Survey

#### בעיות שמיעה בקרב בני 20 ומעלה

- 12% (כ-690 אלף איש) מבני 20 ומעלה מתקשים בשמיעה במידה כלשהי, 13% מהגברים ו-11% מהנשים.
- ל-10% (כ-553 אלף איש) יש קושי מועט ול-2.5% (כ-138 אלף איש) יש קושי רב או שאינם שומעים בכלל<sup>1</sup>.
- שיעור המתקשים בשמיעה עולה עם הגיל: כמחצית (48%) מבני 75 ומעלה מתקשים בשמיעה במידה כלשהי ול-14% מבני 75 ומעלה יש קושי רב בשמיעה או שאינם שומעים בכלל.

#### מצב תעסוקה בגיל 25-64

- שיעור המועסקים בקרב אנשים עם לקות שמיעה כלשהי הוא 72%, 79% בקרב שאר האוכלוסייה.
- 26% מהאנשים עם לקות שמיעה כלשהי אינם בכוח העבודה, 18% בקרב שאר האוכלוסייה.

#### תחושות ומצבים רגשיים בגיל 20-74

- 13% מהאנשים עם לקות שמיעה כלשהי חשים בדידות לעיתים קרובות, לעומת 4% בקרב שאר האוכלוסייה.
- 14% מהאנשים עם לקות שמיעה כלשהי חשים דיכאון לעיתים קרובות, לעומת 5% בקרב שאר האוכלוסייה.
- אנשים עם לקות שמיעה פחות מרוצים מחייהם ופחות אופטימיים ביחס לעתידם.

לרגל יום השמיעה שיחול ב-3 במרץ, מתפרסמים נתונים על לקויי שמיעה בישראל, מתוך הסקר החברתי 2018. הסקר החברתי הוא סקר שנתי שוטף, המספק מידע על תנאי החיים של האוכלוסייה הבוגרת בישראל ועל רווחתה. הסקר נערך על ידי הלשכה המרכזית לסטטיסטיקה ברחבי הארץ. במסגרתו רואיינו בביתם כ-7,450 איש בני 20 ומעלה, המייצגים כ-5.6 מיליון איש. שאלון הסקר כולל גרעין קבוע וחלק מתחלף שב-2018 התמקד במוביליות חברתית.

הנתונים מבוססים על התשובות לשאלות:

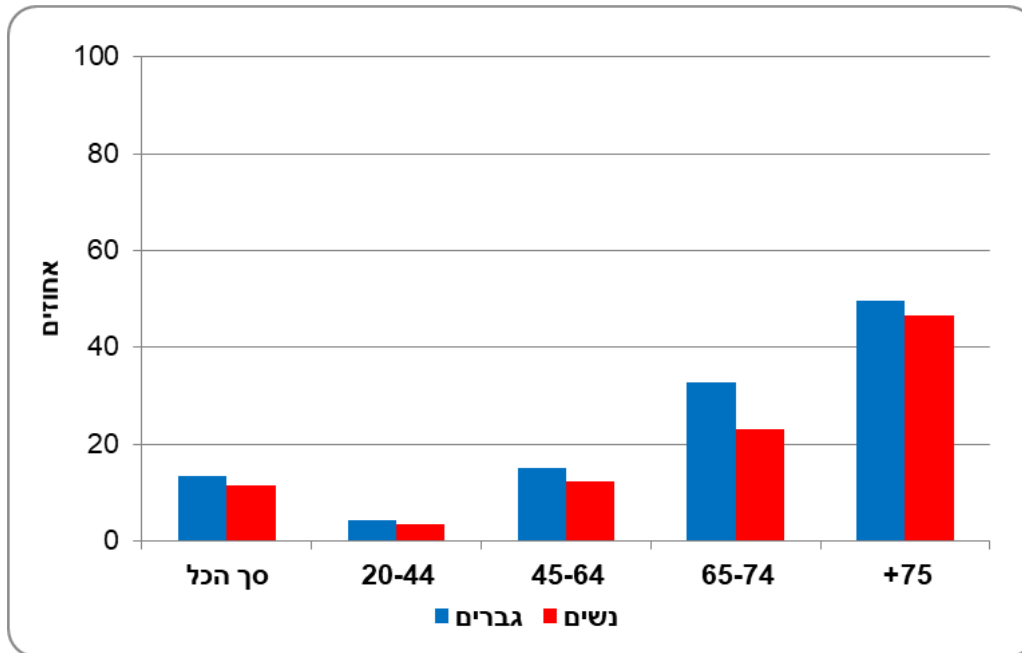
- האם אתה נעזר במכשיר שמיעה? (כן/לא);
- האם יש לך קושי לשמוע? אפשרויות התשובה הן: 1. אין קושי; 2. יש קושי מועט; 3. יש קושי רב; 4. לא שומע בכלל. המשיבים 2, 3, או 4 הוגדרו אנשים עם לקות שמיעה כלשהי, ואלה שהשיבו 3 או 4 הוגדרו אנשים עם לקות שמיעה חמורה.

<sup>1</sup> אחוז האנשים באוכלוסייה עם לקות שמיעה גבוה יותר בפועל, מכיוון שהנתונים אינם כוללים דיירי מוסדות טיפוליים וסיעודיים שלא נכללו בסקר, וכן נדגמים שלא יכלו להתראיין לסקר בשל מוגבלות השמיעה שלהם.

## היקף לקות השמיעה בישראל (בני 20 ומעלה)

12% (כ-690 אלף איש) מבני 20 ומעלה מתקשים בשמיעה במידה כלשהי<sup>1</sup>, 13% מהגברים ו-11% מהנשים. ל-10% (כ-553 אלף איש) יש קושי מועט; ל-2.5% (כ-138 אלף איש) יש קושי רב או שאינם שומעים בכלל (לקות שמיעה חמורה). גברים מתקשים בשמיעה יותר מנשים, בכל קבוצות הגיל ובכל רמות הלקות. אחוז המתקשים בשמיעה<sup>1</sup> עולה עם הגיל: 4% מבני 20-44; 14% מבני 45-64; 27% מבני 65-74. כמחצית (48%) מבני 75 ומעלה מתקשים בשמיעה, ול-14% יש קושי רב או שאינם שומעים בכלל.

### תרשים 1 - בני 20 ומעלה עם לקות שמיעה כלשהי, לפי מין וגיל, 2018



### השכלה, בני 25-74

בכל קבוצות הגיל, שיעור בעלי השכלה נמוכה (חסרי תעודת בגרות) גבוה יותר בקרב אנשים עם לקות שמיעה. בגיל 25-74 שיעור חסרי תעודת בגרות בקרב לקויי השמיעה הוא 41%, לעומת 30% בקרב אנשים שאינם מתקשים בשמיעה. ל-28% מהאנשים עם לקות שמיעה יש תעודה אקדמית, לעומת 38% בקרב האנשים שאינם מתקשים בשמיעה.

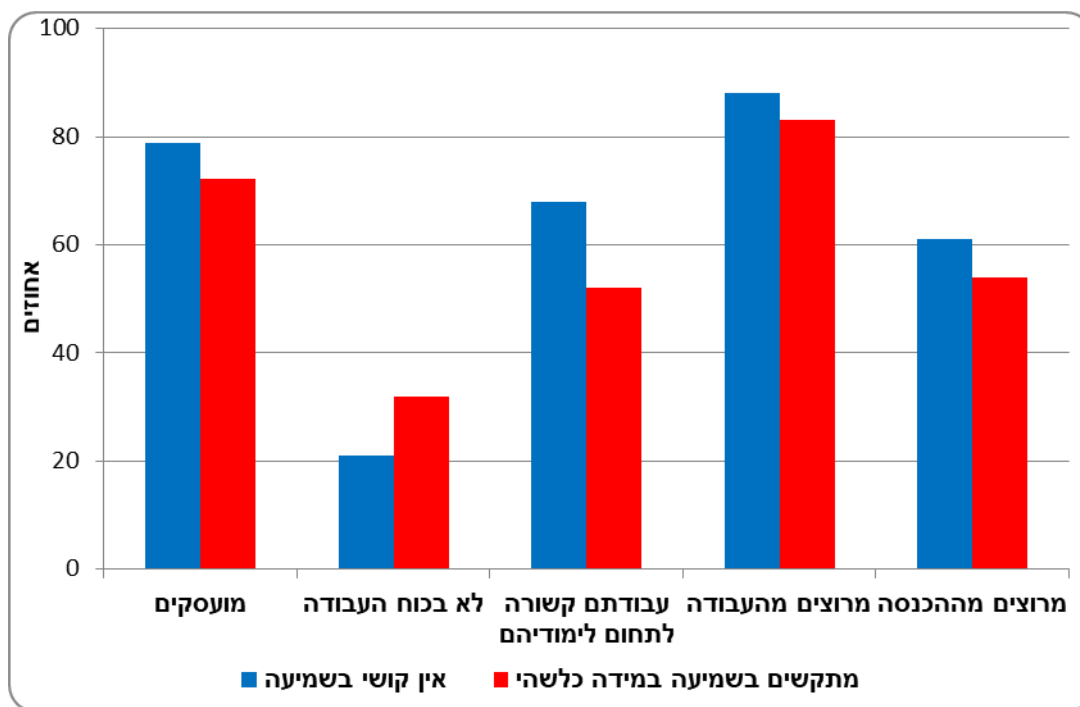
### תעסוקה, בני 25-64

שיעור המועסקים בקרב לקויי שמיעה נמוך יותר מהשיעור בקרב אנשים שאינם לקויי שמיעה, בכל קבוצות הגיל ובמיוחד בגילים המבוגרים. בגיל 25-64 אחוז המועסקים בקרב אנשים עם לקות שמיעה כלשהי הוא 72%, לעומת 79% בקרב אנשים שאינם מתקשים בשמיעה. 26% מהאנשים עם לקות שמיעה אינם בכוח העבודה, לעומת 18% בקרב אנשים שאינם מתקשים בשמיעה.

<sup>1</sup> מתקשים במידה כלשהי – קושי מועט, קושי רב או שאינם שומעים בכלל.

52% מהמועסקים לקויי השמיעה שלמדו לימודים על-תיכוניים או אקדמיים, דיווחו **שעבודתם קשורה לתחום לימודיהם**, לעומת 68% בקרב שאר המועסקים.  
 83% מהמועסקים עם לקות שמיעה בני 25-64 **מרוצים מעבודתם** ו-54% **מרוצים מהכנסתם** מהעבודה.

**תרשים 2: בני 25-64, לפי מצב השמיעה, מצב התעסוקה ועמדות כלפי העבודה, 2018**



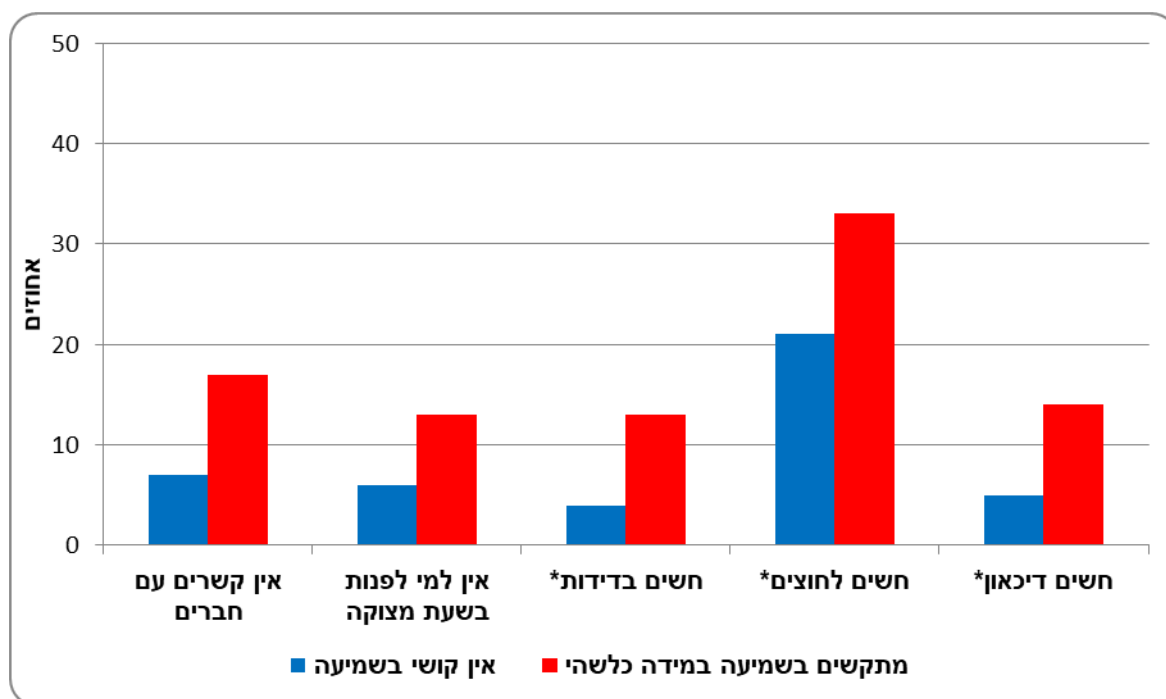
**הנושא השנתי 2018 – מוביליות חברתית ותעסוקתית, בני 25-64**

38% מהמועסקים עם לקות שמיעה דיווחו **שתפקידם מאפשר קידום**, לעומת 49% בקרב השאר.  
 33% מהמועסקים עם לקות שמיעה דיווחו **שהם קודמו בעבודתם**, לעומת 40% בקרב שאר המועסקים.  
 18% מהמועסקים השכירים בעלי לקות שמיעה **מצפים לקידום או לשיפור במעמדם** בעבודה בתקופה הקרובה (23% משאר המועסקים).

**קשרים חברתיים ומצבים רגשיים, בני 20-74**

לקויי שמיעה בני 20-74 חשים **בדידות לעיתים קרובות יותר מאנשים שאינם לקויי שמיעה** (13% לעומת 4%, בהתאמה).  
 ל-17% מהאנשים עם לקות שמיעה **אין קשרים עם חברים** ו-13% חשים **שאינם להם למי לפנות בשעת משבר או מצוקה**, לעומת 7% ו-6% בהתאמה, בקרב האנשים שאינם מתקשים בשמיעה.  
 33% מהאנשים עם לקות שמיעה **חשים לחוצים לעתים קרובות** ו-14% **חשים דיכאון לעתים קרובות**, לעומת 21% ו-5% בהתאמה, בקרב אלה שאינם מתקשים בשמיעה.

### תרשים 3: בני 20-74, לפי מצב השמיעה, קשרים חברתיים ומצבים רגשיים, 2018



\*לעיתים קרובות, ב-12 החדשים האחרונים

#### אמון ואפליה, בני 20-74

70% מהאנשים עם לקות שמיעה נותנים אמון במערכת הבריאות ו-54% חושבים שמערכת הבריאות מתפקדת היטב (77% ו-62% בהתאמה בקרב שאר האוכלוסייה).

63% מהאנשים עם לקות שמיעה חושבים שצריך להיזהר ממרבית האנשים ו-34% חושבים שניתן לבטוח במרבית האנשים (57% ו-41% בהתאמה בקרב שאר האוכלוסייה).

32% מהאנשים עם לקות שמיעה חשו אפליה כלשהי בשנה האחרונה ו-10% חשו אפליה בשל מוגבלותם, לעומת 27% ו-3% בהתאמה בקרב שאר האוכלוסייה.

#### שביעות רצון מהחיים, בני 20-74

אנשים עם לקות שמיעה פחות מרוצים מחייהם ופחות אופטימיים ביחס לעתידם. בגיל 20-74, 82% מלקויי השמיעה 'מרוצים' או 'מרוצים מאוד' מחייהם, לעומת 90% בקרב אלה שאינם לקויי שמיעה. 45% מהאנשים עם לקות שמיעה כלשהי בני 20-74 חושבים שחיהם יהיו טובים יותר בעתיד, ו-12% חושבים שחיהם יהיו פחות טובים, לעומת 62% ו-4% בהתאמה בקרב אלה שאינם מתקשים בשמיעה.

[לדף הסקר החברתי באתר הלמ"ס](#)

[לשאלון הסקר החברתי 2018](#)

[למחולל הלוחות של הסקר החברתי](#)