

הודעה לתקשורת

אתר: www.cbs.gov.il דוא"ל: info@cbs.gov.il פקס: 02-6521340

הודעה קודמת בנושא זה פורסמה ב-22 ביולי 2020

ירושלים, ט' באב התש"ף
30 ביולי 2020
235/2020

נתונים מסקר כוח אדם למחצית הראשונה של חודש יולי 2020 Labour Force Survey Data, First Half of July 2020

הנתונים בהודעה זו מתייחסים לשבועיים הראשונים של יולי 2020, שהתאפיינו בהחזרת חלק מהגבלות שבוטלו במהלך חודש יוני 2020, בגלל העלייה בתחלואה בקורונה. הגדרות והסברים מתודולוגיים ניתן לראות בסוף הודעה זו.

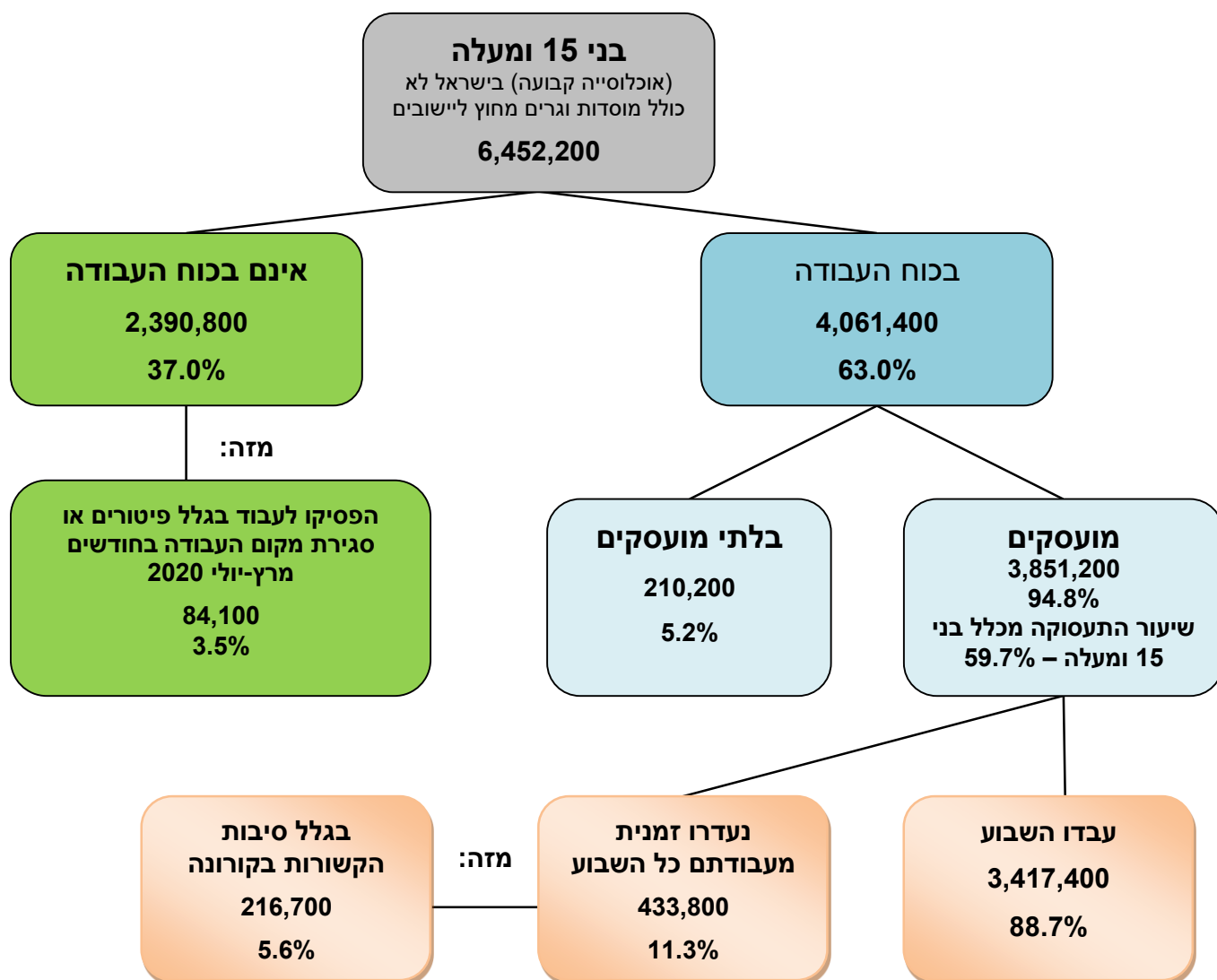
נתונים מקוריים

המחצית הראשונה של יולי 2020 (לעומת המחצית השנייה של יוני 2020, בקרב בני 15 ומעלה):

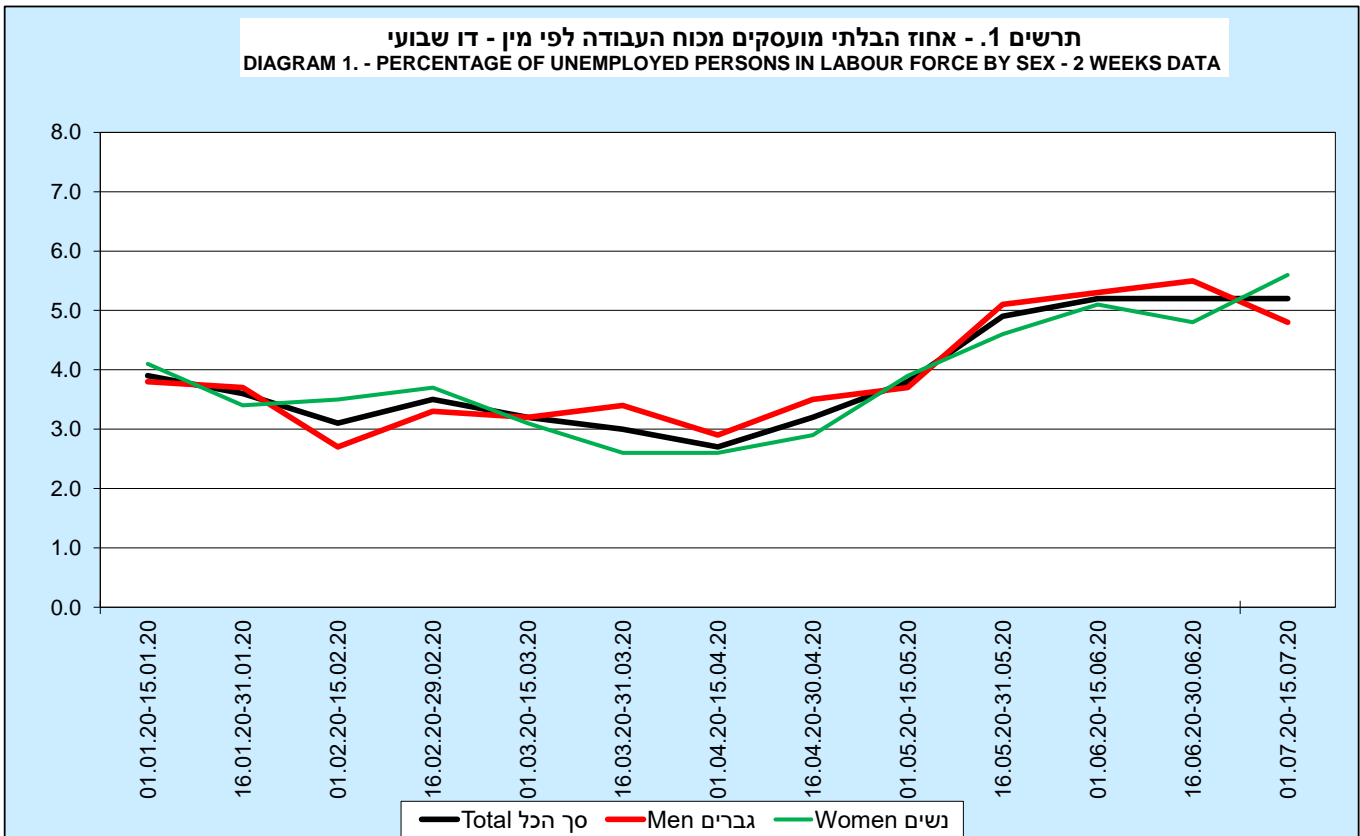
- אחוז הבלתי מועסקים מכוח העבודה - 5.2% (ללא שינוי לעומת המחצית השנייה של יוני 2020)
- אחוז מכוח העבודה של המועסקים שנעדרו זמנית מעבודתם כל השבוע בגלל סיבות הקשורות בנגיף קורונה + הבלתי מועסקים - 10.5% (במחצית השנייה של יוני 2020)
- אחוז מכוח העבודה של הלא משתתפים בכוח העבודה שהפסיקו לעבוד בגלל פיטורים או סגירת מקום העבודה בחודשים מרץ-יולי 2020 + המועסקים הנעדרים זמנית מעבודתם כל השבוע בגלל סיבות הקשורות בנגיף קורונה + הבלתי מועסקים - 12.3% (במחצית השנייה של יוני 2020)

| מספר ואחוז מכוח העבודה | המחצית השנייה של יוני 2020 | המחצית הראשונה של יולי 2020 |
|--|----------------------------|-----------------------------|
| הבלתי מועסקים | 207.8 אלף 5.2% | 210.2 אלף 5.2% |
| המועסקים שנעדרו זמנית מעבודתם כל השבוע בגלל סיבות הקשורות בנגיף קורונה + הבלתי מועסקים | 403.6 אלף 10.0% | 426.9 אלף 10.5% |
| הלא משתתפים בכוח העבודה שהפסיקו לעבוד בגלל פיטורים או סגירת מקום העבודה בחודשים מרץ-יולי 2020 + המועסקים שנעדרו זמנית מעבודתם כל השבוע בגלל סיבות הקשורות בנגיף קורונה + הבלתי מועסקים | 483.9 אלף 11.8% | 511.0 אלף 12.3% |

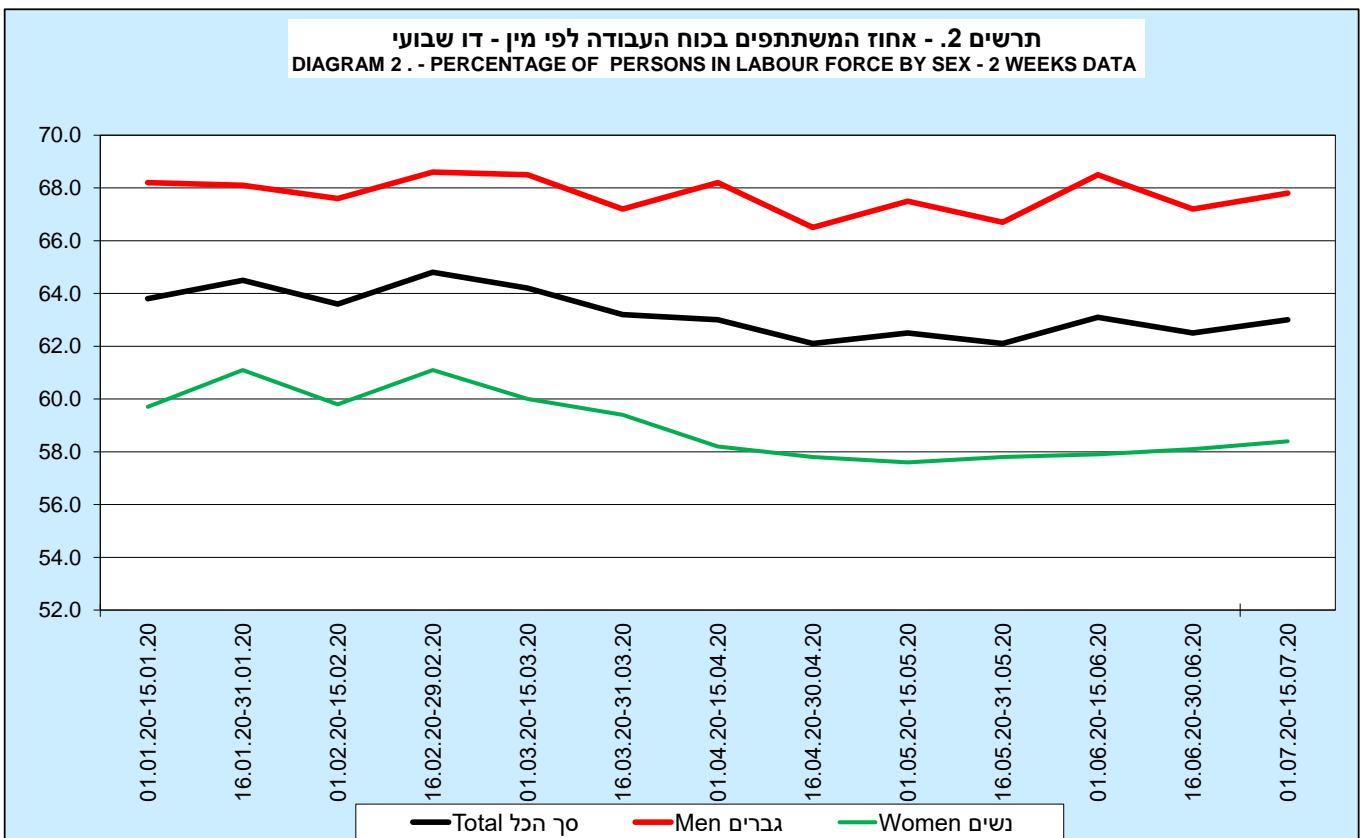
כתב: מרק פלדמן, ראש תחום סטטיסטיקה של עבודה, טל' 02-6592815
לקבלת הסברים נא לפנות למרכז למידע סטטיסטי 02-6592666.



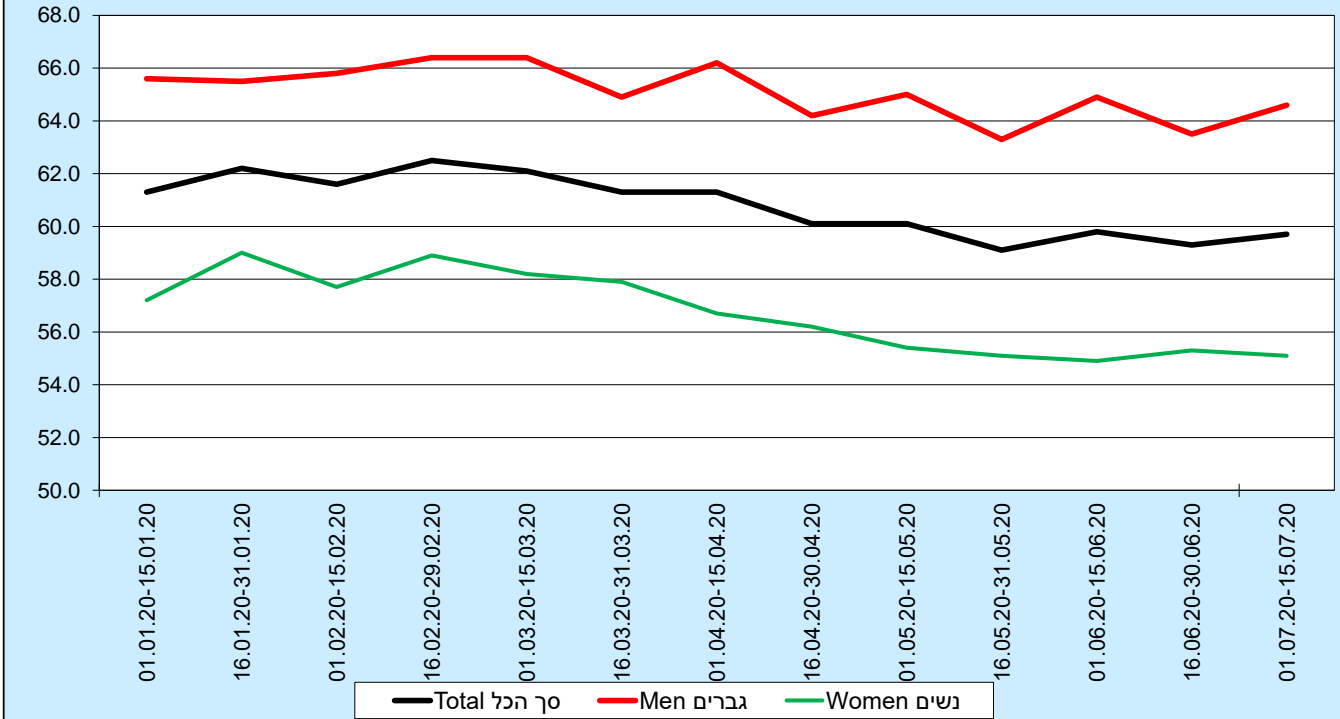
תרשים 1. - אחוז הבלתי מועסקים מכוח העבודה לפי מין - דו שבועי
DIAGRAM 1. - PERCENTAGE OF UNEMPLOYED PERSONS IN LABOUR FORCE BY SEX - 2 WEEKS DATA



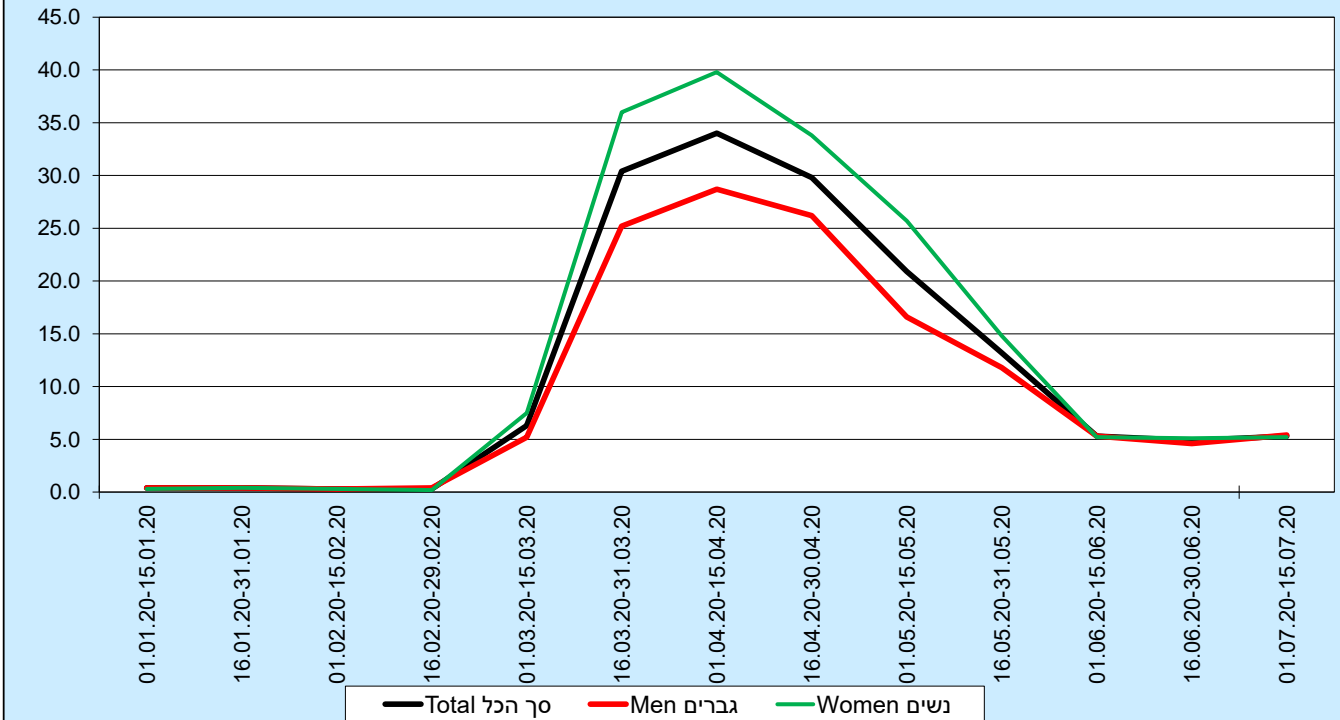
תרשים 2. - אחוז המשתתפים בכוח העבודה לפי מין - דו שבועי
DIAGRAM 2. - PERCENTAGE OF PERSONS IN LABOUR FORCE BY SEX - 2 WEEKS DATA



תרשים 3. - שיעור תעסוקה לפי מין - דו שבועי
DIAGRAM 3. - EMPLOYMENT RATE BY SEX - 2 WEEKS DATA



תרשים 4. - אחוז הנעדרים זמנית מעבודה בשל הקורונה מהמשתתפים בכוח העבודה לפי מין - דו שבועי
DIAGRAM 4. - PERCENTAGE OF PERSONS TEMPORARILY ABSENT FROM WORK DUE TO CORONA VIRUS IN LABOUR FORCE BY SEX - 2 WEEKS DATA



סקר כוח אדם הוא המקור העיקרי למידע על כוח העבודה בישראל והוא נערך באופן שוטף על ידי הלשכה המרכזית לסטטיסטיקה. במחצית הראשונה של חודש יולי 2020 ראינו באופן שוטף כ-9,800 בני 15 ומעלה. במחצית השנייה של חודש יוני 2020 ראינו באופן שוטף כ-9,600 בני 15 ומעלה. אוכלוסיית הסקר כוללת את התושבים הקבועים של מדינת ישראל, תיירים ותושבים ארעיים השוהים בישראל יותר משנה ברציפות. הסקר מאפשר מעקב אחר ההתפתחות בכוח העבודה, גודלו ותכונותיו, היקף האבטלה ועוד.

הגדרות מפורטות של תכונות כוח העבודה ניתן לראות [בירחון סקר כוח אדם](#).

הגדרות של קבוצות רלבנטיות להודעה זו:

- 1. הבלתי מועסקים:** בני 15 ומעלה שלא עבדו אפילו שעה אחת בשבוע הקובע ואין להם עבודה ממנה נעדרו כל השבוע הקובע, חיפשו עבודה באופן פעיל ב-4 שבועות שקדמו לראיון בסקר והיו זמינים לעבודה בשבוע הקובע.
 - 2. המועסקים שנעדרו זמנית מעבודתם מסיבות הקשורות בקורונה:** בני 15 ומעלה המועסקים שנעדרו זמנית מעבודתם כל השבוע בגלל צמצום בהיקף העבודה, השבתת מקום עבודה ואלה שציינו ב"אחר" שהם נעדרו בגלל קורונה, כולל עובדים הנמצאים בחופשה ללא תשלום, אם מובטחת חזרתם לאותו מעסיק. לא כולל אנשים הנמצאים בבידוד שנחשבים לעובדים הנעדרים מעבודה בגלל מחלה.
 - 3. הלא משתתפים בכוח העבודה שהפסיקו לעבוד בגלל פיטורים או סגירת מקום העבודה בחודשים מרץ-יולי 2020:** בני 15 ומעלה שלא עבדו בשבוע הקובע, ואין להם עבודה ממנה נעדרו כל השבוע הקובע ולא חיפשו עבודה באופן פעיל ב-4 שבועות שקדמו לראיון בסקר ופוטרו מעבודתם בחודשים מרץ-יולי 2020.
- אחוז מכוח העבודה של 3 הקבוצות ביחד** מחושב מתוך כוח העבודה בתוספת הקבוצה השלישית לכוח העבודה.

משבר נגיף קורונה השפיע על תהליכי העבודה בסקר כוח אדם. להלן פירוט הבעיות ואופן ההתמודדות עמן מבחינה מתודולוגית. מתודולוגיה מפורטת של הסקר ניתן לראות בפרק [שיטות בפרסום שנתי של סקר כוח אדם](#).

בתהליך איסוף הנתונים

מאמצע חודש מרץ 2020 לא התאפשר לבצע ראיונות פנים-אל-פנים. לכן כל הראיונות החל מאמצע חודש מרץ בוצעו באמצעות הטלפון.

בתהליך עיבוד הנתונים

על פי הגדרות הסקר (שתואמות הגדרות בין-לאומיות של ארגון העבודה הבין-לאומי) רוב העובדים שהוצאו לחופשה ללא תשלום החל מחודש מרץ 2020 נחשבים כמועסקים הנעדרים זמנית מעבודתם. לכן ההשפעה של משבר נגיף קורונה על תכונות כוח העבודה מתבטאת בעיקר בסדרות הנתונים: מועסקים הנעדרים זמנית

מעבודתם כל השבוע; מועסקים הנעדרים מעבודתם חלק מהשבוע; מועסקים שעבדו בהיקף מלא בשבוע הקובע.

אומדנים דו שבועיים מבוססים על מדגמים שוטפים בלבד. כדי לקבל אומדנים דו-שבועיים, חושבו מקדמי ניפוח לכל המשיבים בתקופה של שבועיים. מקדמי ניפוח חושבו בקרוב ל-400 תאים שהוגדרו לפי קבוצת גיאוגרפיות, מין וקבוצות גיל והתקבלו על ידי חלוקת גודל אוכלוסיית הסקר בתא למספר המשיבים בו. שיטת חישוב האומדנים הדו-שבועיים שונה משיטת החישוב של האומדנים החודשיים גם בכך שאינה מסתמכת גם על תכונות כוח העבודה שדווחו בחודש הקודם. לפיכך עלולה להיווצר בחלק מהאומדנים חוסר עקביות בין סדרת האומדנים הדו-שבועית לאומדן החודשי.

הבדלים עיקריים בין נתונים חודשיים לבין נתונים דו שבועיים

| סוג הבדל | בנתונים חודשיים | בנתונים דו שבועיים |
|------------------------|--|---|
| מדגם | מבוסס על מדגמים שוטפים וקבועים | מבוסס על מדגם שוטף בלבד |
| שיטת חישוב מקדמי ניפוח | 1. כיול לאומדני אוכלוסייה חיצוניים לפי כ-700 תאי ניפוח 2. שיטה משולבת - לכל פרט במשק בית אותו מקדם ניפוח 3. שימוש בתכונות כוח עבודה מפקידה קודמת של אותו פרט | 1. כיול לאומדני אוכלוסייה חיצוניים לפי כ-400 תאי ניפוח 2. יחס בין גודל האוכלוסייה למספר הפרטים המשיבים בכל תא 3. אין שימוש בתכונות כוח עבודה מפקידה קודמת של אותו פרט |
| גודל מדגם | כ-20,000 בני 15 ומעלה בחודש | כ-10,000 בני 15 ומעלה בשבועיים |
| משמעות האומדנים | בממוצע לשבוע בחודש | בממוצע לשבוע בשבועיים |

לבסוף, קיימים גופים נוספים המפרסמים נתונים הקשורים לסטטיסטיקה של שוק העבודה (שלא במסגרת סקר כוח אדם). הגדרות מפורטות לדורשי עבודה בשירות התעסוקה¹ ותובעי דמי אבטלה בביטוח הלאומי², ניתן לראות במבוא לפרק 9 "[שוק העבודה](#)" [בשנתון סטטיסטי לישראל](#).

הפערים בין נתוני הגופים השונים לבין נתוני הלמ"ס נובעים בעיקר מהבדלים מהותיים בהגדרות. ההגדרות בגופים אלה הינן אופרטיביות למילוי תפקידיהם ואילו נתוני הלמ"ס מבוססים על הגדרות הסטטיסטיקה הרשמית, בהתאם לתפקידה של הלמ"ס. יחד עם זאת ולמען הסר ספק, קיים שיח שוטף בין כל הגופים בנוגע לנתונים השונים כדי לייצר תיאום ושקיפות מלאה בנתונים.

* נתונים נוספים בנושא זה מתפרסמים ב"[ירחון סקר כוח אדם](#)" וב"[רבעון סקר כוח אדם](#)" [באתר האינטרנט של הלשכה המרכזית לסטטיסטיקה](#)

¹ [באתר של שירות התעסוקה](#).

² [באתר של הביטוח הלאומי](#).