

הודעה לתקשורת

אתר: www.cbs.gov.il דוא"ל: info@cbs.gov.il פקס: 02-6521340

ירושלים, ה' באב, תש"ף
26 ביולי, 2020
223/2020

העלייה לישראל 2019

Immigration to Israel 2019

בשנת 2019 הגיעו לישראל 33,247 עולים¹ - 18.1% יותר מבשנת 2018. מספר העולים הגדול ביותר הגיע מרוסיה (15,821 עולים, 48.2% מסך העולים), עלייה של כ-50% לעומת שנת 2018.

- **העלייה לישראל בתקופת ההתמודדות עם נגיף הקורונה - חודשים מרץ-יוני 2020:** על פי נתונים ארעיים של תחילת השנה הזו, חלה ירידה של 65.5% במספר העולים לעומת התקופה המקבילה אשתקד. התיירים ששינו את מעמדם מתייר לעולה היו כ-42% מתוך כלל העולים ב-2020 לעומת כ-17% ב-2019.

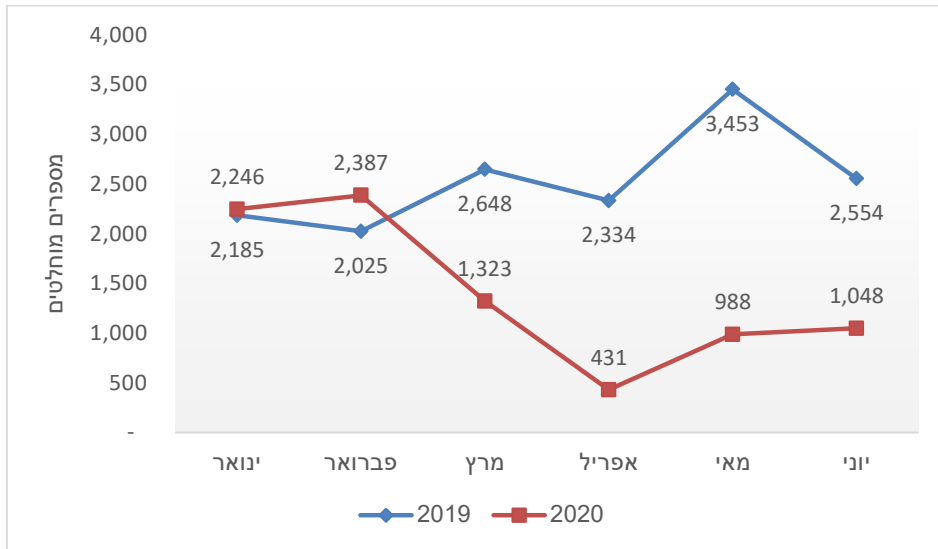
- **מקום המדינה עלו לישראל כ-3.3 מיליון עולים, כ-44.3% מתוכם עלו משנת 1990 ואילך.**
- בשנת 2019 עלו כ-33 אלף עולים, 18.1% יותר מבשנת 2018. שיעור העולים עמד על 3.7 עולים ל-1,000 תושבים.
- מכלל העולים ב-2019, 73.8% הגיעו מבריה"מ (לשעבר), בעיקר מרוסיה ומאוקראינה, 7.6% הגיעו מארצות הברית ו-6.8% הגיעו מצרפת.
- בשנת 2019 נמשכה הירידה במספר העולים מצרפת (2,227 עולים), ירידה של 7.8% לעומת שנת 2018. (השיא של גל העלייה הנוכחי היה ב-2015 - אז עלו 6,628 עולים).
- **העולים החדשים השתקעו לראשונה בעיקר בערים הגדולות (המונות 100,000 תושבים ויותר).** 13.0% מסך העולים בשנת 2019 השתקעו בתל אביב-יפו, 12.2% - בנתניה, 8.9% - בחיפה, 7.9% - בירושלים.
- **רמת ההשכלה בקרב עולים בני 15 ומעלה שהגיעו בשנת 2019 הייתה גבוהה יחסית - 74.8% מהם למדו 13 שנות לימוד ומעלה.**
- ל-69.9% מהעולים בני 15 ומעלה היה משלח יד אקדמי.
- בשנת 2019 השתקעו בארץ 4,251 אזרחים עולים.² יחד עם העולים הם מסתכמים לכ-37,498 מהגרים חדשים שהגיעו לישראל.

¹ כולל עולים, עולים בכוח ותיירים ששינו את מעמדם לעולים או לעולים בכוח; לא כולל אזרחים עולים.
² אזרח עולה: אדם שנולד לאזרח ישראלי בעת שהייתו בחו"ל ונכנס לישראל בכוונה להשתקע.

עלייה לישראל בתקופת התפרצות נגיף קורונה בשנת 2020

במהלך השנה הנוכחית עקב התפרצות נגיף הקורונה, חלה ירידה משמעותית במספר העולים שהגיעו לארץ. בחודשים מרץ-יוני חלה ירידה של 65.5% לעומת התקופה המקבילה אשתקד.

תרשים 1 - עולים שעלו לישראל בחודשים ינואר-יוני, 2019 ו-2020



הרכב אוכלוסיית העולים שהגיעו בתקופה זו (מרץ-יוני) היה שונה מהרכבה בתקופה המקבילה אשתקד. חלקם של התיירים ששינו את מעמדם מתייר לעולה עלה בתקופה זו לכ-42% מתוך כלל העולים ב-2020, לעומת כ-17% בתקופה המקבילה ב-2019. במקביל, ירד חלקם של העולים שנכנסו באשרת עולה ועמד על כ-58% לעומת התקופה המקבילה אשתקד (כ-83%). ההסבר לכך כפי הנראה הוא שהתיירים ששינו את מעמדם לעולים הגיעו לארץ עוד בטרם נסגרו הגבולות האוויריים ב-8 במרץ, ואילו אחרים לא יכלו כלל להגיע. רוב העולים בארבעת החודשים הללו בשנת 2020 הגיעו מרוסיה (43.7%), אוקראינה (17.7%), ארה"ב (5.7%) וצרפת (5.7%).

הגיל החציוני של העולים שהגיעו בארבעת החודשים הללו עמד על 29.1 שנים, צעיר יותר בהשוואה לגיל החציוני בתקופה המקבילה אשתקד (35.3 שנים).

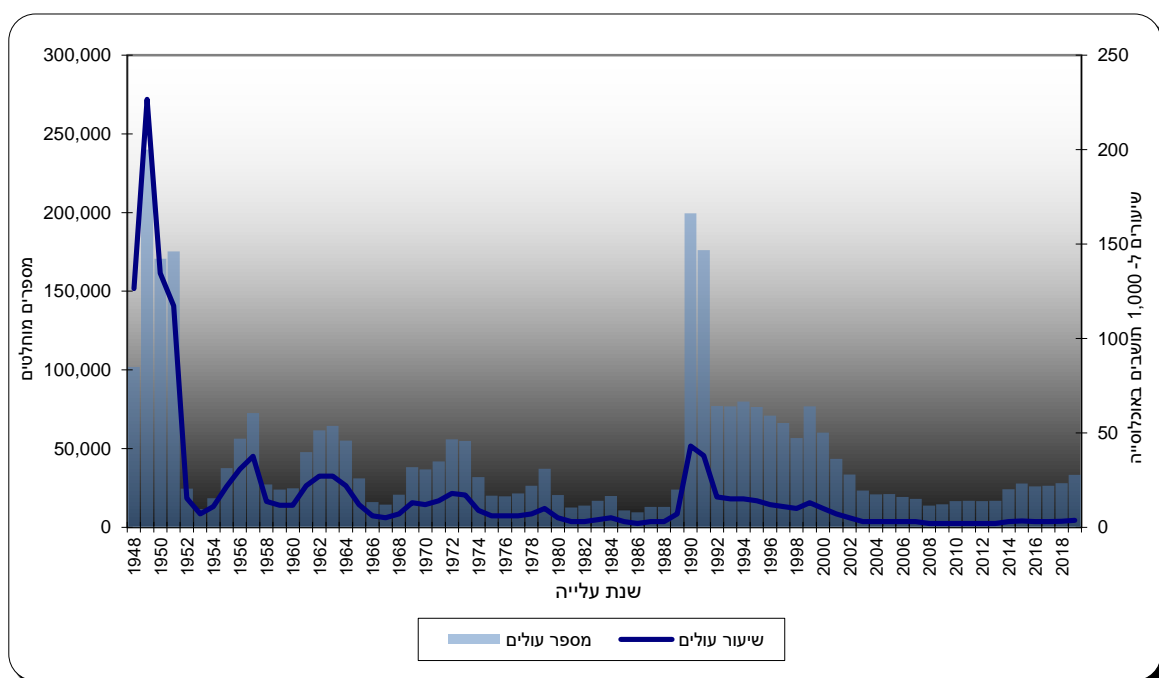
העלייה לישראל 2019

בשנת 2019 נמשכה מגמת הגידול במספר העולים המגיעים לארץ. נרשם גידול של 18.1% במספר העולים לעומת השנה הקודמת. בשנת 2019 הגיעו לארץ 33,247 עולים, לעומת 28,156 עולים בשנת 2018, ולעומת 26,372 עולים בשנת 2017. מכלל המדינות שמהן הגיעו עולים ב-2019, בולטת רוסיה - כמחצית מהעולים הגיעו ממנה.

ב-2019, שיעור העולים היה 3.7 עולים ל-1,000 תושבים, גבוה מעט מהשיעור ב-2018 שעמד על 3.2 (לוח 1).

מקום המדינה עלו לישראל כ-3.3 מיליון עולים, כ-44.3% מתוכם עלו משנת 1990 ואילך.

תרשים 2 - העלייה לישראל 1948-2019, מספרים מוחלטים ושיעורים ל-1,000 תושבים באוכלוסייה



יבשת המגורים האחרונה³ של העולים (לוח 2, לוח א)

בשנת 2019 מספר העולים הגדול ביותר הגיע מיבשת אירופה, 81.3% מסך העולים שהגיעו לארץ. שאר העולים הגיעו מהיבשות אמריקה ואוקיאניה (13.3% מסך העולים), אסיה (4.1%) ואפריקה (1.4%). על פי הנתונים האלה, בהשוואה לשנת 2018, נרשמה עלייה של 22.7% בחלקם של העולים מאירופה, עלייה של 2.3% בחלקם של העולים מאמריקה ואוקיאניה, ירידה של 6.6% בחלקם של העולים מאסיה, ועלייה של 27.3% בחלקם של העולים מאפריקה.

לוח א - עולים לפי יבשת מגורים אחרונה ושנת עלייה

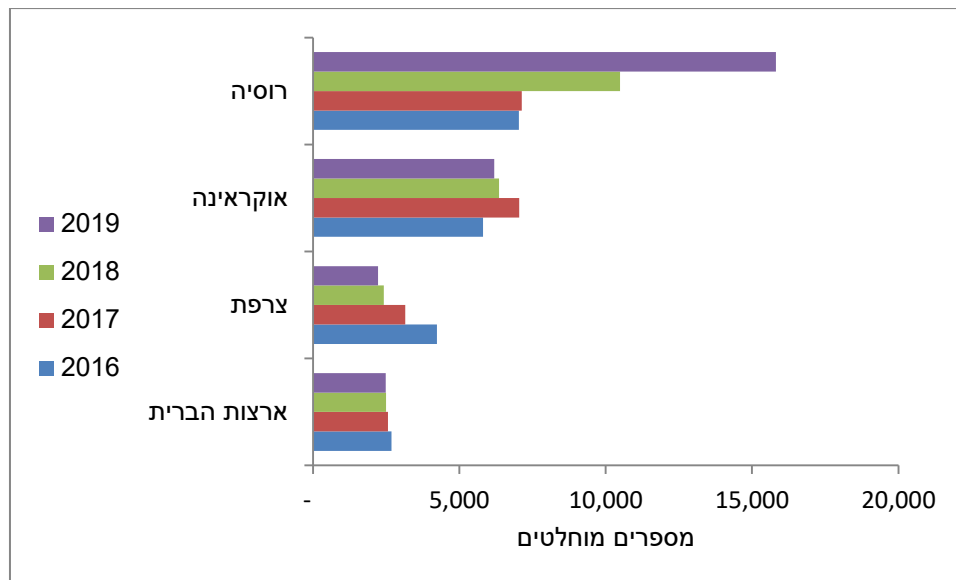
יבשת	מספרים מוחלטים 2018	מספרים מוחלטים 2019	אחוז שינוי
סך הכל*	28,156	33,247	18.1
אירופה	21,745	26,677	22.7
אמריקה ואוקיאניה	4,253	4,350	2.3
אסיה**	1,431	1,336	-6.6
אפריקה	366	466	27.3

* כולל יבשת מגורים לא ידועה

** כולל רפובליקות אסיאניות של בריה"מ (לשעבר)

ארץ מגורים אחרונה³ (לוח 2)

תרשים 3 - עולים לפי ארץ מגורים קבועה אחרונה בשנים 2016-2019, מספרים מוחלטים



בשנת 2019, כאמור, מספר העולים הגדול ביותר הגיע מרוסיה, (15,821 עולים, 48.2%), אחריה אוקראינה (6,190 עולים, 18.9%), ארצות הברית (2,481 עולים, 7.6%) וצרפת (2,227 עולים, 6.8%). בשנת 2019

³ יבשת וארץ מגורים אחרונה נקבעו לפי ארץ המגורים הקבועה האחרונה בחו"ל בשנה שקדמה לכניסה לישראל, לפי הגבולות בעת האומדן.

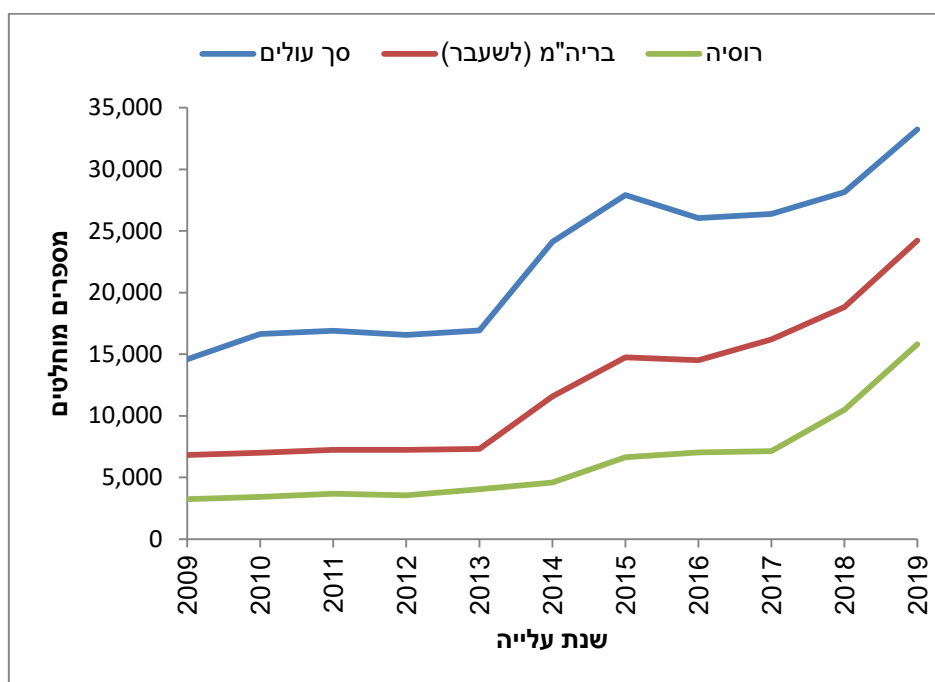
חלה עלייה של פי 1.5 בקרב העולים מרוסיה, מנגד בקרב העולים מאוקראינה חלה ירידה (של 2.6%) במספר העולים לעומת שנת 2018. ירידות חלו גם בקרב העולים מארצות הברית (0.7%) ומצרפת (7.8%) לעומת השנה הקודמת.

גם בשנת 2019 רוב העולים שעלו לארץ הגיעו מהרפובליקות המרכיבות את בריה"מ (לשעבר) - 24,234 עולים, שהם 73.8% מכלל העולים. מרבית העולים הגיעו מאוקראינה ומרוסיה, ומשתיהן יחד הגיעו 90.8% מסך העולים שהגיעו מבריה"מ (לשעבר).

העולים מרוסיה (תרשים 4)

כאמור, בשנת 2019 העולים מרוסיה היו 48.2% מסך העולים, והיא המדינה שממנה הגיע מספר העולים הגדול ביותר בשנה זו (15,821 עולים, גידול של 50.8% לעומת 2018). בעשור האחרון מספר העולים מבריה"מ (לשעבר) מהווה רוב (73.8%) בקרב העולים המגיעים לישראל. ובקרב העולים מבריה"מ (לשעבר), העולים מרוסיה מהווים רוב (65.3%). משנת 2013 נרשמת מגמת עלייה מתמשכת במספר העולים מרוסיה לישראל: מ-4,046 עולים ב-2013 ל-15,821 עולים ב-2019. סביר כי בין הסיבות לעלייה זו אפשר למנות את המשבר הפיננסי ברוסיה שבא לידי ביטוי ביתר שאת משנת 2013 ואילך.

תרשים 4 - סך עולים, עולים מבריה"מ (לשעבר) ועולים מרוסיה, 2009-2019



לוח ב - עולים לישראל ואוכלוסיית ישראל לפי גיל, בשנים 2018 ו-2019, אחוזים

אוכלוסיית ישראל* ב-2019 אחוזים	עולים ב-2019 אחוזים	עולים ב-2018 אחוזים	קבוצות גיל
100.0	100.0	100.0	סה"כ
28.2	18.4	17.3	14-0
60.0	68.9	69.6	64-15
11.9	12.7	13.1	+65

* מחושב עפ"י אוכלוסייה ממוצעת ב-2019

מבנה הגילים של העולים שהגיעו בשנת 2019 היה צעיר יותר אך דומה למבנה הגילים של העולים שהגיעו בשנת 2018. חלקם של הילדים העולים (בני 0-14) היה קטן יחסית ועמד על 18.4%, לעומת 28.2% בקרב סך האוכלוסייה בישראל. לעומת זאת, חלקם של בני 15-64 (שהם גילי העבודה העיקריים) בקרב העולים היה גבוה מחלקם בסך האוכלוסייה בישראל (כ-68.9% לעומת 60.0%, בהתאמה). גם חלקם של המבוגרים בגילי 65 ומעלה (12.7%) היה גבוה מעט לעומת כלל האוכלוסייה (11.9%).

כפי שמשקף במבנה הגילים אוכלוסיית העולים מבוגרת מעט לעומת האוכלוסייה בישראל: הגיל החציוני⁴ של העולים שעלו בשנת 2019 היה 35.0 שנים, לעומת 30.0 שנים בקרב כלל האוכלוסייה בישראל.

התפלגות הגילים בקרב העולים לפי יבשת מגורים אחרונה

העולים מאירופה היו המבוגרים ביותר מקרב העולים. הגיל החציוני⁴ שלהם היה 36.9 שנים (35.3 שנים ב-2018). אחריהם היו: העולים מאסיה שגילם החציוני היה 33.6 שנים (31.9 שנים ב-2018); העולים מאפריקה - 28.8 שנים (33.4 שנים ב-2018); ואילו גילם החציוני של העולים מאמריקה ומאוקיאניה נמוך בכ-9 שנים מזה של העולים מאירופה - 27.7 שנים (28.2 שנים ב-2018).

לוח ג - מספר העולים והגיל החציוני שלהם לפי יבשת מגורים אחרונה, 2019

גיל חציוני בשנים	עולים מספרים מוחלטים	יבשת
35.0	33,247	סך הכל*
36.9	26,677	אירופה
33.6	1,336	אסיה
28.8	466	אפריקה
27.7	4,350	אמריקה ואוקיאניה

* כולל ארץ מגורים לא ידועה

⁴ גיל חציוני הוא הגיל שמחצית האוכלוסייה נמצאת מעליו ומחציתה מתחתיו.

מין ומצב משפחתי (לוח 6, לוח ד)

בדומה לשנים הקודמות גם בשנת 2019 הייתה העלייה מורכבת מיותר נשים (51.0%). יצוין כי חלקן באוכלוסייה היה 50.4%. יחס גברים לנשים היה: 959 גברים ל-1,000 נשים. הגיל החציוני של הנשים היה מעט גבוה משל הגברים (35.2 שנים ו-34.7 שנים, בהתאמה), וגבוה מעט מנתוני השנה הקודמת (34.0 שנים ו-33.9 שנים, בהתאמה).

המצב המשפחתי של העולים, בגיל 15 ומעלה, שהגיעו ב-2019: בקרב הגברים, אחוזי הנשואים (62.6%) והרווקים (28.8%) היו גבוהים מאחוזם בקרב הנשים (57.5% ו-26.0% בהתאמה). בקרב הנשים, אחוז הגרושות (10.2%) היה גבוה פי 1.5 מאחוז הגברים הגרושים (7%) ואחוז האלמנות (6.3%) היה גבוה פי 3 מאחוז האלמנים (1.6%).

יחסים דומים נרשמו בהשוואה לאוכלוסייה הכללית בגיל 15 ומעלה (נתוני 2018): בקרב הגברים אחוזי הנשואים (56.5%) והרווקים (35.3%) היו גבוהים מהאחוזים בקרב הנשים (54.3% ו-28.5%, בהתאמה). כמו כן נמצאו יותר גרושות ואלמנות (8.1% ו-4.7%, בהתאמה) מגרושים מאלמנים (6.6% ו-1.75%, בהתאמה).

לוח ד - המצב המשפחתי של עולים בגיל 15 ומעלה, 2019

מין	סך הכל*	רווק/ה	נשוי/אה	גרושה	אלמן/נה
-			מספרים מוחלטים		
סה"כ	27,136	7,412	16,270	2,353	1,101
גברים	13,062	3,756	8,176	918	212
נשים	14,074	3,656	8,094	1,435	889
-			אחוזים		
סה"כ	100.0	27.3	60.0	8.7	4.1
גברים	100.0	28.8	62.6	7.0	1.6
נשים	100.0	26.0	57.5	10.2	6.3

* כולל מצב משפחתי לא ידוע

מקום ההשתקעות הראשון בארץ⁵ (לוחות 4 ו-5 ולוח ה)

השתקעות לפי מחוז (לוח 4 ולוח ה)

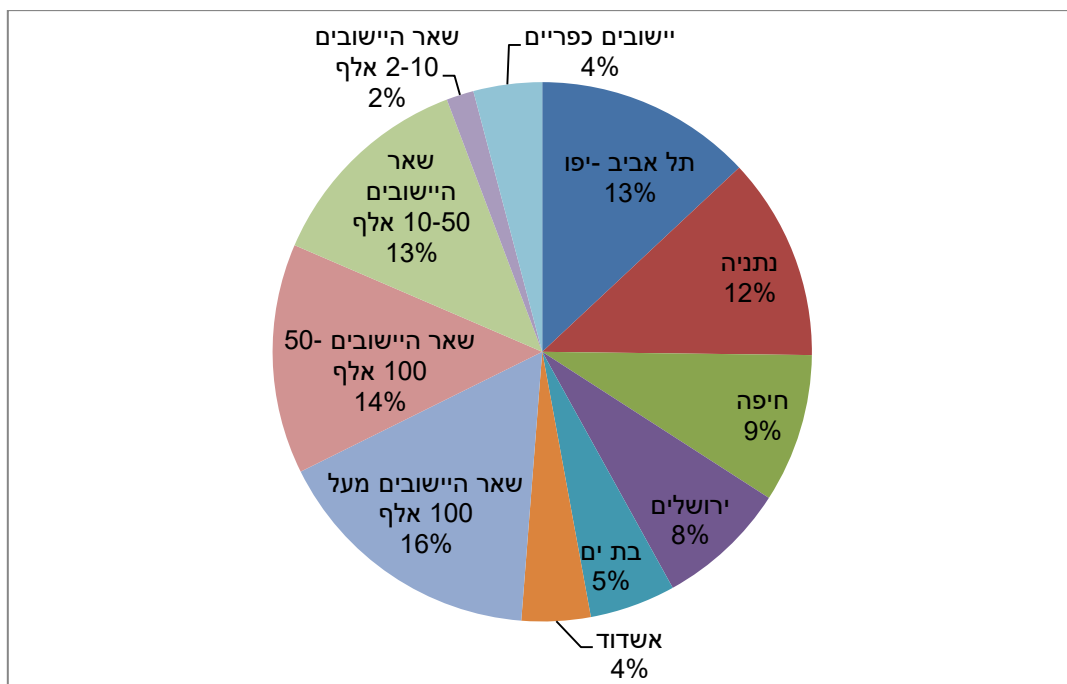
לוח ה - עולים לפי מחוז השתקעות ראשונה, 2019

מחוז	סך העולים מספרים מוחלטים	אחוז מסך העולים
סך הכל	33,247	100.0
המרכז	8,364	25.2
תל אביב	8,154	24.5
חיפה	5,016	15.1
הדרום	4,335	13.0
הצפון	3,335	10.0
ירושלים	3,273	9.8
אזור יהודה והשומרון	770	2.3

תפרוסת העולים לפי מחוז השתקעות ראשונה בשנת 2019 דומה לזו שהייתה בשנים קודמות. במחוזות המרכז ותל אביב נקלטו 16,518 עולים שהם כמחצית מסך העולים (49.7%). לאחריהם, במחוז חיפה נקלטו 15.1% ובמחוז הדרום 13.0%. במחוזות ירושלים והצפון נקלטו מספר דומה של עולים (9.8% ו-10.0%, בהתאמה). באזור יהודה והשומרון נקלט אחוז קטן יחסית - 2.3% מהעולים.

השתקעות לפי יישוב (לוח 5)

תרשים 5 - עולים לפי יישובי השתקעות ראשונה עיקריים, 2019

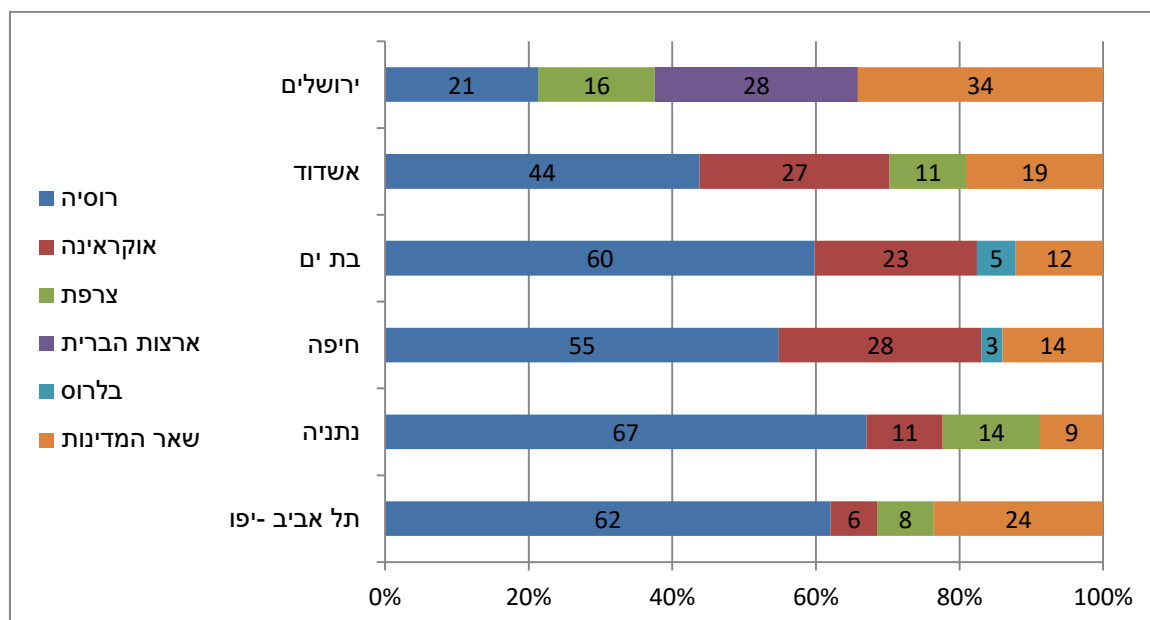


⁵ יישוב המגורים הראשון בישראל של העולה, לאחר העלייה.

ביישובים המונים יותר מ-100 אלף תושבים, נכנסו בהשתקעות ראשונה 67.7% מהעולים; ביישובים המונים 50-100 אלף תושבים השתקעו 12.8% מהעולים; ביישובים המונים 2-10 אלף תושבים השתקעו 1.6% עולים; וביישובים כפריים - במושבים, קיבוצים, כפרים ומושבים קהילתיים השתקעו 4.1%. היישובים שבהם השתקעו בהשתקעות ראשונה מספר העולים הרב ביותר היו ערים גדולות: תל אביב-יפו (13.0% מסך העולים), נתניה (12.2%), חיפה (8.9%), ירושלים (7.9%), בת ים (5.2%) ואשדוד (4.1%).

מרבית העולים שהשתקעו בתל אביב-יפו עלו מרוסיה (62.1% מסך העולים שהשתקעו בעיר זו) ומצרפת (7.9%). בירושלים, מרבית העולים היו מארצות הברית (28.2%) ומרוסיה (21.3%). בנתניה מרבית העולים היו מרוסיה (67.1%) ומצרפת (13.6%). בחיפה מרבית העולים היו מרוסיה (54.8%) ומאוקראינה (28.2%). בבת ים, הרוב היו מרוסיה (59.8%) ומאוקראינה (22.6%). באשדוד הרוב מרוסיה (43.8%) ומאוקראינה (26.5%).

תרשים 6 - עולים לפי יישובי השתקעות ראשונה עיקריים וארצות מגורים נבחרות, 2019, באחוזים



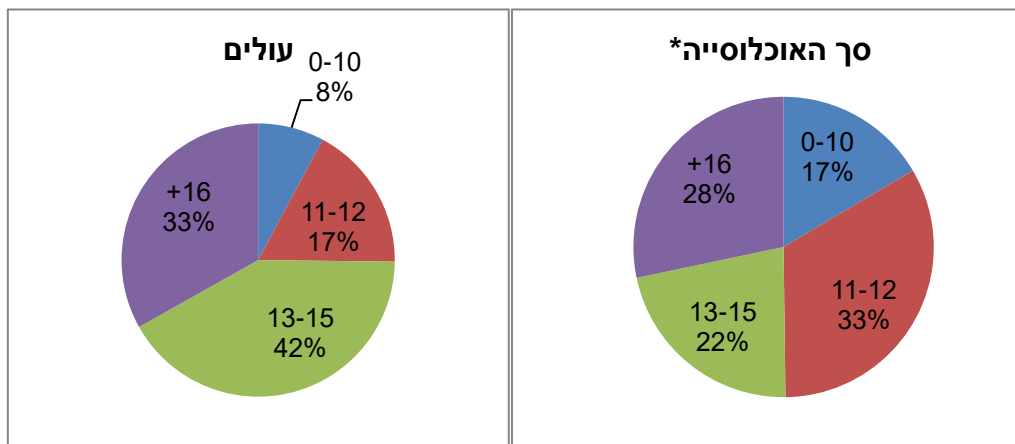
השכלה

רמת ההשכלה של העולים בשנת 2019 הייתה דומה לרמת ההשכלה בשנה הקודמת. בהשוואה לאוכלוסייה הכללית, אוכלוסיית העולים היא משכילה יותר. בקרב סך האוכלוסייה אחוז שלמדו 0-10 שנות לימוד היה 16.5%, 11-12 שנות לימוד - 33.3%, ו-13 שנות לימוד ומעלה - 50.2%.⁶ לעומת זאת, בקרב העולים שהגיעו בשנת 2019, 74.8% למדו 13 שנות לימוד ומעלה (לעומת 70.6% בשנת 2018), ומתוך קבוצה זו, כ-44% למדו 16 שנות לימוד ומעלה. אחוז העולים שלמדו עד 12 שנות לימוד עמד על 25.2% ב-2019 (ירידה לעומת 29.4% ב-2018).

עבור העולים, נלקחו בחשבון שנות לימוד אשר נלמדו בחוץ לארץ בלבד, טרם העלייה.

⁶ עפ"י נתוני שנת 2018, מתוך בני 15 ומעלה, שמספר שנות הלימוד שלהם ידוע.

תרשים 7 - עולים וסך אוכלוסייה בגיל 15 ומעלה לפי מספר שנות לימוד, 2019

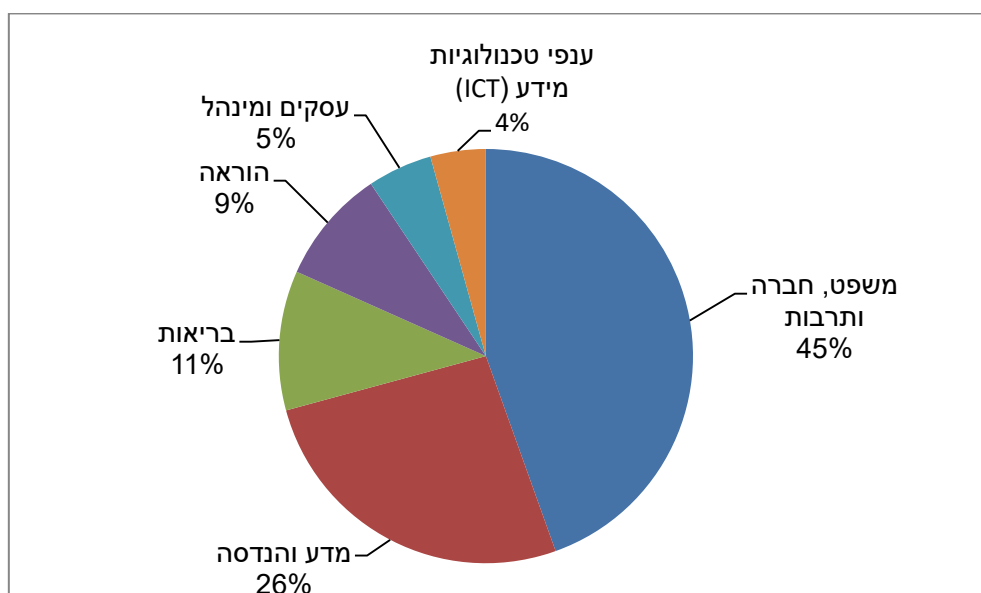


* על פי נתוני שנת 2018

משלח יד בחו"ל לפני העלייה

העלייה בשנת 2019, כמו בשנים שקדמו לה, הייתה מאופיינת באחוז גבוה יחסית של בעלי משלח יד אקדמי טרם העלייה לישראל. מקרב העולים שידוע משלח היד שלהם בחו"ל טרם העלייה, ל-69.9% היה משלח יד אקדמי (נתון שנמצא בהתאמה עם אחוז גבוה יחסית של בעלי 13 שנות לימוד ומעלה); ל-9.1% היה משלח יד של הנדסאים, טכנאים, סוכנים ובעלי משלח יד נלווה; ל-6.1% היה משלח יד של עובדי מכירות ושירותים. מקרב בעלי משלח יד אקדמי, האחוז הגבוה ביותר היה של משלחי יד בתחומי המשפט, החברה והתרבות (44.5% מסך בעלי משלח יד אקדמי); ולאחריהם, תחומי המדע וההנדסה (26.2%), הבריאות (10.9%), ההוראה (9.0%), עסקים ומינהל (5.0%) ובענפי טכנולוגיות המידע (ICT) (4.3%).

תרשים 8 - עולים בעלי משלח יד אקדמי, לפי פירוט תחומי העיסוק*, 2019, אחוזים



* בתרשים זה מוצג סדר בעלי משלח יד אקדמי (ספרה 1) לפי פירוט תחומי העיסוק ברמה של 2 ספרות על פי סיווג משלחי היד 2011 בהוצאת הלמ"ס. משלחי היד הומרו מרשימת המקצועות שאוסף משרד הקליטה לסיווג הלמ"ס.