

# הודעה לתקשורת

אתר: [www.cbs.gov.il](http://www.cbs.gov.il) דוא"ל: [info@cbs.gov.il](mailto:info@cbs.gov.il) פקס: 02-6521340

ירושלים, ה' באב, התש"ף  
26 ביולי, 2020  
224/2020

## הרשויות המקומיות בישראל - 2018

### Local Authorities in Israel - 2018

בהמשך לפרסום קובץ הרשויות המקומיות בישראל - 2018 שפורסם בפברואר 2020, פרסום הרשויות המקומיות 2018 זמין באתר הלשכה המרכזית לסטטיסטיקה. בפרסום מוצגים הפרופילים ל-255 הרשויות המקומיות בישראל הכוללים את נתוני הקובץ לפי רשות מקומית בצרוף מפת שימושי קרקע לכל רשות. השנה עודכן בפרסום מדד הקומפקטיות לשנת 2018, ונוספו הנתונים האלה (ראו פירוט בהקדמה): הכנסות והוצאות לנפש, אחוזי הצבעה בבחירות המוניציפליות ובבחירות לכנסת ה-21 וה-22, נישאים ומתגרשים, עובדי הוראה (כל אלה רק בקובץ), הרוגים בתאונות דרכים לפי מקום התאונה והכנסות לנפש בתקציב הרגיל (גם בפרופילים). נתוני הסקר החברתי מוצגים השנה בגיליון נפרד בקובץ הנתונים לעיבוד. באתר מוצגות גם מפות הגירה פנימית עבור ערים המונות 200,000 תושבים ויותר.

#### שינויים ריאליים בשנת 2018 לעומת 2017

##### בתקציב הרגיל (ניהול שוטף)

- עלייה של 4.3% בתקבולים ושל 4.7% בתשלומים. העלייה בתקבולים נובעת מעלייה של 8.0% בהשתתפות הממשלה ושל 3.0% בהכנסות העצמיות. יחד עם זאת, ב-91 מהרשויות חלה ירידה ריאלית בהכנסות העצמיות, לעומת 52 ב-2017.
- ב-108 מתוך 255 הרשויות המקומיות נרשם גירעון תקציבי בתקציב הרגיל בשנת 2018, לעומת 83 רשויות מקומיות ב-2017 ו-69 רשויות בשנת 2016.
- יחס גביית ארנונה למגורים מכלל החיובים למגורים בשנת 2018 היה 75.0%, זהה ליחס בשנת 2017 (75.0%).
- שיעור הארנונה לא למגורים מסך הארנונה הכללית היה 55.4%, בדומה ל-55.7% בשנת 2017.

##### בתקציב הבלתי רגיל (מימון פעילויות פיתוח)

- עלייה של 2.1% בתקבולים ושל 17.1% בתשלומים. העלייה בתקבולים נובעת מעלייה במרבית סעיפי התקבולים (עלייה של 12.7% בהשתתפות הממשלה, עלייה של 12.9% בהכנסות עצמיות ואחרות).

#### נתונים פיזיים נבחרים של הרשויות המקומיות

- בשנת 2018 היו בישראל 255 רשויות מקומיות שכללו 77 עיריות, 124 מועצות מקומיות ו-54 מועצות אזוריות.
- בסוף שנת 2018 מנתה האוכלוסייה בישראל 8,967,605 תושבים, 74.7% מתוכה התגוררה בתחומי העיריות. צפיפות האוכלוסייה עמדה על 394.6 לקמ"ר. העיר הצפופה ביותר הייתה בני ברק (27,060.9 תושבים לקמ"ר).
- בשנת 2018 עלה היקף ההגירה הפנימית ב-7.2% לעומת שנת 2017 ועמד על 286,190 נכנסים/יוצאים. חריש הובילה עם שיעור הגירה פנימית של 679 לאלף תושבים - גידול אוכלוסייה של 111% לעומת השנה הקודמת.
- בשנת 2018 צריכת המים למגורים לנפש בעיריות ובמועצות המקומיות הייתה 52.3 מ"ק. צריכת המים הנמוכה ביותר נמדדה בערערה בנגב ובבועיינה-נוג'ידאת - 31.1 מ"ק לנפש, והגבוהה ביותר בסביון - 299.5 מ"ק לנפש, פי 10.3.
- אחוז השינוי הריאלי הארצי בשכר בשנת 2017 לעומת 2016 היה 5.1%. השינויים הריאליים הגבוהים ביותר חלו במועצות המקומיות הדרוזיות: סאג'ור (15.7%), בית ג'ן (13.4%) וחורפיש (12.8%).
- 66.0% מתלמידי יב היו הזכאים בשנת תשע"ח לתעודת בגרות, לעומת 65.2% בשנה הקודמת. האחוז הגבוה ביותר של זכאים נמצא באלקנה ובכאוכב אבו אל-היג'א (94.7%).

[לקובץ נתוני הפרסום המעודכן](#)

[להסברים והגדרות במבוא לפרסום](#)

בשנת 2018 הסתכמו תקבולי הרשויות המקומיות בתקציב הרגיל ב-67.8 מיליארד ש"ח, עלייה ריאלית של 4.3% לעומת שנת 2017 (שבה נרשמה עלייה ריאלית של 7.6%). ב-48 רשויות נמדדה ירידה ריאלית בתקבולים. תקבולי הרשויות המקומיות בתקציב הרגיל כוללים בעיקר הכנסות עצמיות, גביית ארנונה, הכנסות מהשתתפות הממשלה ומלוות לאיזון.

- הכנסות עצמיות** הן הכנסות שהרשויות עצמן גובות מפרטים וממוסדות, כגון ארנונה כללית, אגרות, תשלומים ועוד.

ב-2018 הסתכמו ההכנסות העצמיות ב-39.7 מיליארד ש"ח, עלייה ריאלית של 3.0% לעומת שנת 2017. עם זאת, ב-91 רשויות חלה ירידה ריאלית בהכנסות העצמיות בשנת 2018. שיעור ההכנסות העצמיות מההכנסות בתקציב הרגיל היה 58.5%, פחות מבשנת 2017 (59.4%). הרשויות שבהן שיעור ההכנסות העצמיות מההכנסות בתקציב הרגיל היה הגבוה ביותר, מאופיינות ברמה חברתית-כלכלית גבוהה או שקיימת בהן פעילות מסחרית ענפה. הרשויות המקומיות הנמצאות בתחתית דירוג אחוז ההכנסות העצמיות מאופיינות ברמה חברתית-כלכלית נמוכה. **מבין העיריות**, שיעור ההכנסות העצמיות מההכנסות בתקציב הרגיל היה 83.0% בתל אביב-יפו, 75.6% בהרצלייה, 74.1% ביהוד, 19.0% ברהט ו-25.0% באום אל-פחם.
- בשנת 2018 **הארנונה הכללית**<sup>2</sup> שנגבתה הייתה 64.4% מסך ההכנסות העצמיות בתקציב הרגיל של הרשויות המקומיות, בדומה לשנת 2017 (64.5%).

ההכנסה הממוצעת מגביית ארנונה לנפש בשנת 2018 הייתה 2,868 ש"ח, עלייה ריאלית של 4.7% לעומת שנת 2017. ההכנסה הממוצעת מגביית ארנונה לנפש בעיריות הייתה 3,141 ש"ח, במועצות מקומיות - 1,471 ש"ח ובמועצות אזוריות - 2,911 ש"ח. **מבין העיריות**, גבייה גבוהה של ארנונה לנפש נרשמה ברשויות שבהן קיימת פעילות מסחרית ותירותית אינטנסיבית (תל אביב-יפו - 7,058 ש"ח, אילת - 5,668 ש"ח) וברשויות המדורגות ברמה חברתית-כלכלית גבוהה (הרצלייה - 5,670 ש"ח ורמת השרון - 5,306 ש"ח).

בשנת 2018 **הארנונה למגורים** הייתה 1,279 ש"ח לנפש במוצע, ירידה ריאלית של 1.5% לעומת שנת 2017. בשנת 2018 יחס הגבייה מכלל החיובים למגורים<sup>3</sup> היה 75.0%, זהה לשנת 2017 (75.0%). יחס גבייה השנה מחיוב השנה למגורים (ללא חיובים משנים קודמות, פטורים והנחות) בשנת 2018 היה 69.8%.

<sup>1</sup> תקבולים בתקציב הרגיל כוללים: הכנסות עצמיות, השתתפות ממשלה, הכנסות והעברות חד-פעמיות וכן מלוות לאיזון.

<sup>2</sup> הארנונה הכללית נכללת בהכנסות העצמיות של הרשויות המקומיות, ונגבית עבור שימוש בנכסים כגון מגורים, עסקים, תעשייה ומלאכה, חקלאות וכו'. הנתון מתייחס לגביית ארנונה.

<sup>3</sup> היחס בין תקבולים בפועל מהארנונה למגורים (גבייה) לבין דרישות לתשלום ארנונה למגורים (חיוב) שנצברו עד לסוף השנה, כולל חיובים בגין שנים קודמות שטרם נגבו.

בשנת 2018 אחוז גביית ארנונה לא למגורים מסך הארנונה הכללית היה 55.4%, בדומה לשנת 2017 (55.7%).

כצפוי, יחס נמוך של גביית ארנונה למגורים מסך החיובים למגורים<sup>4</sup> נמצא בדרך כלל ברשויות המקומיות המדורגות בקבוצות אשכול חברתי-כלכלי נמוך (קלנסווה 5.6%, מגדל שמש 9.8%). עם זאת, שיעור גבוה של גביית ארנונה לא למגורים נרשם בכל קבוצות האשכולות החברתיים-כלכליים, ולא רק בקבוצות הגבוהות (ראו לוח א).

לוח א - דירוג עיריות ומועצות מקומיות, לפי יחס גביית ארנונה למגורים, שיעור הארנונה לא-למגורים(1),

וקבוצות אשכול חברתי-כלכלי(2) 2018

אחוזים

רשות מקומית	יחס גביית ארנונה למגורים מסך החיובים למגורים	שיעור ארנונה לא למגורים מסך ארנונה כללית	רשות מקומית	יחס גביית ארנונה למגורים מסך החיובים למגורים	שיעור ארנונה לא למגורים מסך ארנונה כללית
כלל ארצי	75.0	55.4	-	-	-
	יחס גביית ארנונה למגורים הנמוך ביותר בקבוצה	יחס גביית ארנונה למגורים הגבוה ביותר בקבוצה			
קבוצת אשכול חברתי כלכלי 2-1	קבוצת אשכול חברתי כלכלי 2-1	קבוצת אשכול חברתי כלכלי 2-1	קבוצת אשכול חברתי כלכלי 2-1	קבוצת אשכול חברתי כלכלי 2-1	קבוצת אשכול חברתי כלכלי 2-1
קלנסווה	5.6	16.9	כאבול	94.0	20.4
ג'דידה-מכר	10.2	10.9	אלעד	88.1	26.6
תל שבע	11.3	8.7	עילוט	85.0	30.9
קבוצת אשכול חברתי כלכלי 4-3	קבוצת אשכול חברתי כלכלי 4-3	קבוצת אשכול חברתי כלכלי 4-3	קבוצת אשכול חברתי כלכלי 4-3	קבוצת אשכול חברתי כלכלי 4-3	קבוצת אשכול חברתי כלכלי 4-3
מגדל שמש	9.8	28.9	בית-אל	97.1	8.4
דייר אל-אסד	26.9	15.6	קריית ארבע	93.0	30.9
שפרעם	27.2	35.6	טבריה	90.3	64.2
קבוצת אשכול חברתי כלכלי 6-5	קבוצת אשכול חברתי כלכלי 6-5	קבוצת אשכול חברתי כלכלי 6-5	קבוצת אשכול חברתי כלכלי 6-5	קבוצת אשכול חברתי כלכלי 6-5	קבוצת אשכול חברתי כלכלי 6-5
כפר יאסיף	15.5	42.2	מגדל	99.8	27.7
אור עקיבא	32.9	62.9	בית שאן	99.4	49.6
עיילבון	33.9	23.8	בני עיי"ש	98.4	9.7
קבוצת אשכול חברתי כלכלי 8-7	קבוצת אשכול חברתי כלכלי 8-7	קבוצת אשכול חברתי כלכלי 8-7	קבוצת אשכול חברתי כלכלי 8-7	קבוצת אשכול חברתי כלכלי 8-7	קבוצת אשכול חברתי כלכלי 8-7
חיפה	63.1	62.1	בית דגן	99.5	54.0

<sup>4</sup> בעיריות ובמועצות מקומיות.

רשות מקומית	יחס גביית ארנונה למגורים מסך החיובים למגורים	שיעור ארנונה לא למגורים מסך ארנונה כללית	רשות מקומית	יחס גביית ארנונה למגורים מסך החיובים למגורים	שיעור ארנונה לא למגורים מסך ארנונה כללית
מעיליא	70.1	32.5	מודיעין-מכבים-רעות	97.2	39.2
קריית ביאליק	72.8	53.7	גן יבנה	97.0	29.5
<b>קבוצת אשכול חברתי כלכלי 10-9</b>	<b>קבוצת אשכול חברתי כלכלי 10-9</b>	<b>קבוצת אשכול חברתי כלכלי 10-9</b>	<b>קבוצת אשכול חברתי כלכלי 10-9</b>	<b>קבוצת אשכול חברתי כלכלי 10-9</b>	<b>קבוצת אשכול חברתי כלכלי 10-9</b>
רמת השרון	85.8	45.7	כפר שמריהו	99.6	23.4
סביון	91.6	11.9	שוהם	98.0	36.7
הר אדר	92.3	3.8	להבים	99.2	7.9

(1) נתוני גבייה (כולל גבייה השנה וגביית פיגורים).

(2) אשכול של מדד חברתי-כלכלי 2015.

בראש פינה ובתל אביב-יפו - יחס גבוה של גביית ארנונה למגורים מסך החיובים (95.5%, ו-87.9%, בהתאמה), מלווה בשיעור גבוה של גביית ארנונה לא למגורים מסך הארנונה הכללית (76.6%, ו-72.5%, בהתאמה). לעומת זאת, בקלנסווה - יחס נמוך של גביית ארנונה למגורים מסך החיובים (5.6%), מלווה בשיעור נמוך של ארנונה לא למגורים מסך הארנונה הכללית (16.9%). העיריות שבהן נרשם שיעור גבוה של גביית ארנונה לא למגורים מסך הארנונה הכללית הן: קריית גת (78.2%), אילת (75.2%), טירת כרמל (74.5%) ותל אביב-יפו (72.5%). לא ניתן לזהות קשר סטטיסטי בולט בין שיעור ההכנסות מגביית ארנונה לא למגורים מסך הארנונה הכללית, לבין הרמה החברתית-כלכלית של הרשות המקומית.

- בשנת 2018 הסתכמו ההכנסות מהשתתפות הממשלה ב-27.9 מיליארד ש"ח, גידול ריאלי של 8.0% לעומת גידול ריאלי של 10.7% ב-2017, ובדומה לגידול של 8.0% ב-2016. בעיריות חלה עלייה ריאלית של 9.2% בהשתתפות מהממשלה, במועצות מקומיות - 6.8% ובמועצות אזוריות חלה עלייה ריאלית של 5.0%.

#### תקציב בלתי רגיל

בשנת 2018 הסתכמו תקבולי הרשויות המקומיות בתקציב הבלתי רגיל ב-18.2 מיליארד ש"ח, עלייה ריאלית של 2.1% לעומת שנת 2017 (שבה נרשמה עלייה ריאלית של 17.7%). תקבולי הרשויות המקומיות בתקציב הבלתי רגיל כוללים בעיקר הכנסות עצמיות והכנסות מהשתתפות הממשלה. כאשר בוחנים את תקבולי הרשויות המקומיות בתקציב הבלתי רגיל לפי אשכולות המדד החברתי-כלכלי (משנת 2015) עולה כי ככל שהאשכול החברתי-כלכלי גבוה יותר, כך קטנות ההכנסות מהשתתפות הממשלה.

#### תשלומים

#### תקציב רגיל

בשנת 2018 הסתכמו תשלומי הרשויות המקומיות בתקציב הרגיל ב-68.2 מיליארד ש"ח, עלייה ריאלית של 4.7% בהשוואה לשנת 2017. אם בוחנים את סך ההוצאות בתקציב הרגיל לפי מעמד מוניציפלי, אפשר לראות כי חלו

עליות ריאליות של 4.7% בעריות, של 5.9% במועצות מקומיות ושל 3.9% במועצות אזוריות. אחוז ההוצאה בתקציב הרגיל מכלל התקציב (כולל תקציב פיתוח) היה 77.3% ברשויות המקומיות (77.4% בעריות, 77.2% במועצות מקומיות ו-76.8% במועצות אזוריות).

ההוצאה לנפש בתקציב הרגיל בערים שמנו יותר מ-200,000 תושבים בשנת 2018, היה 11,253 ש"ח בתל אביב-יפו, 9,811 ש"ח בחיפה, 8,287 ש"ח בבאר שבע, 7,585 ש"ח בפתח תקווה, 7,465 ש"ח בנתניה, 7,293 ש"ח באשדוד, 7,160 ש"ח בראשון לציון ו-6,577 ש"ח בירושלים.

### תקציב בלתי רגיל

בשנת 2018 הסתכמו תשלומי הרשויות המקומיות בתקציב הבלתי רגיל (הפיתוח) ב-20 מיליארד ש"ח, והם היו 22.7% מסך התקציב. בשנה זו בסך התשלומים בתקציב הבלתי רגיל חלה עלייה ריאלית של 17.1% לעומת שנת 2017. אם בוחנים את סך התשלומים בתקציב הבלתי רגיל לפי מעמד מוניציפלי, ניתן לראות כי בעריות חלה עלייה ריאלית של 17.0%, במועצות המקומיות - עלייה ריאלית של 21.6% ובמועצות האזוריות - עלייה ריאלית של 13.6%.

### גירעון / עודף תקציבי

בשנת 2018 נרשם בתקציב הרגיל גירעון תקציבי<sup>5</sup> של 379.7 מיליון ש"ח, לעומת גירעון של 93.9 מיליון ש"ח בשנת 2017. ב-145 רשויות מקומיות נרשם עודף תקציבי, ואילו ב-108 רשויות מקומיות נרשם גירעון תקציבי (לעומת 83 רשויות מקומיות שבהן נרשם גירעון תקציבי ב-2017).

כ-43.9% מסך הגירעון התקציבי הכולל של הרשויות המקומיות בשנת 2018 נמצא ב-8 רשויות מקומיות שבהן נרשם גירעון של יותר מ-20 מיליון ש"ח (בכל אחת מהן).

### נתונים פיזיים נבחרים 2018

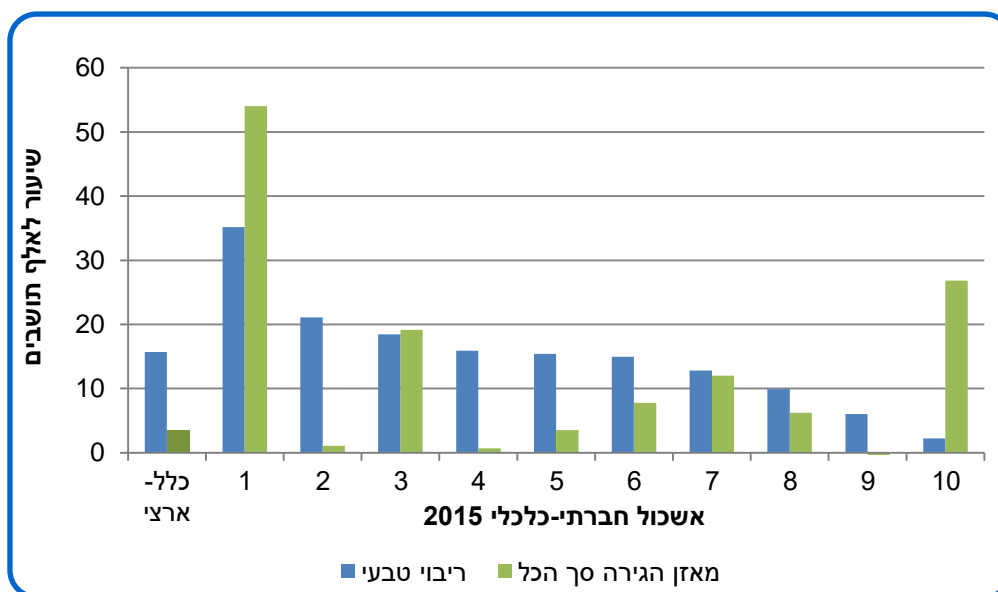
#### נתונים דמוגרפיים

#### רכיבי גידול אוכלוסייה

גידול האוכלוסייה הכלל-ארצי בשנת 2018 היה 1.9%. השיעור לאלף תושבים של שני רכיבי הגידול היה כדלקמן: ריבוי טבעי - 15.7 ומאזן הגירה - 3.5.

<sup>5</sup> גירעון תקציבי הוא ההפרש בין סך כל ההכנסות (כולל מלוות) לבין סך כל ההוצאות. חלק מהגירעון התקציבי בכמה רשויות מקומיות מאושר על ידי משרד הפנים במסגרת מתווה רב-שנתי לאיזון התקציב הרגיל.

## תרשים 1 - ריבוי טבעי ומאזן הגירה לאלף תושבים 2018, לפי אשכול חברתי-כלכלי 2015



בחלוקת הרשויות המקומיות לפי אשכול חברתי-כלכלי עולה כי שיעור הריבוי הטבעי יורד ככל שהאשכול עולה. שיעור גבוה של ריבוי טבעי נמצא בעיקר ברשויות מקומיות יהודיות בעלות צביון חרדי וברשויות מקומיות מוסלמיות. לגבי מאזן הגירה - אין מגמה ברורה בחלוקה. בשנת 2018 שיעור מאזן ההגירה היה גבוה בעיקר בקצוות: 54.0 לאלף תושבים באשכול 1, ו-26.8 באשכול 10. 6,057 איש היגרו מיישובים ללא מעמד מוניציפלי למועצות האזוריות נווה מדבר (2,102 איש) ואל קסום (3,955) הנמצאות בשטחה של נפת באר שבע ושייכות לאשכול 1.

### בריאות ותוחלת חיים

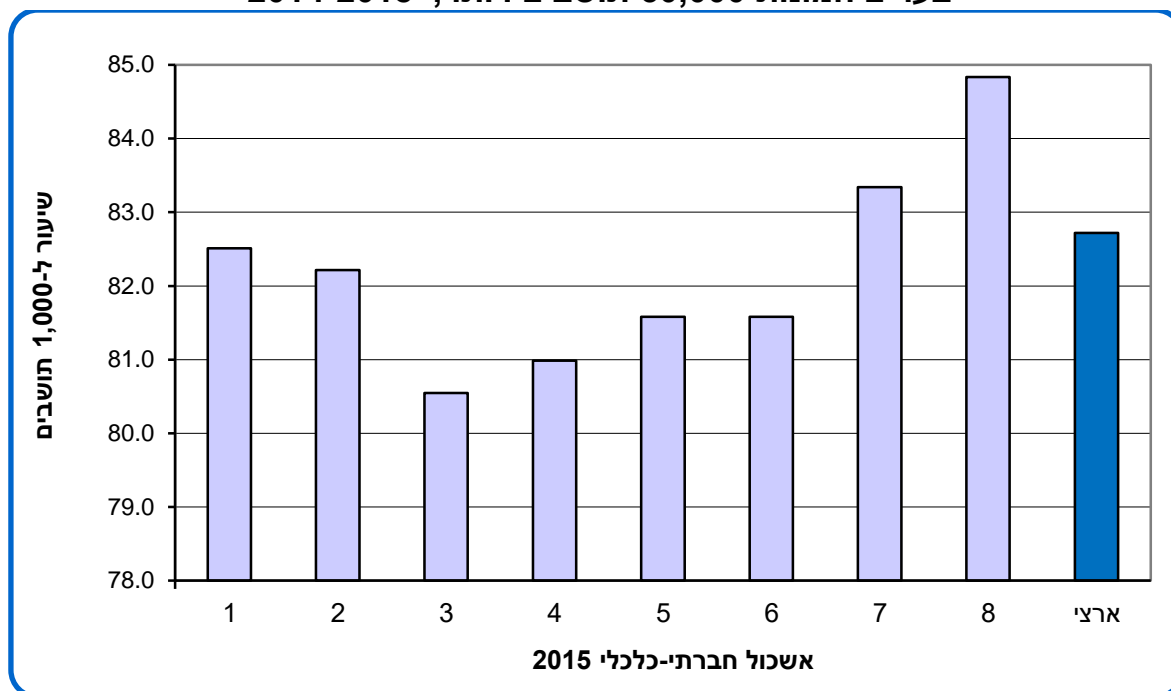
שיעור הפטירות המתוקן הגבוה ביותר נמצא ברשויות הערביות.

שיעורי הפרייון הגבוהים ביותר (ברשויות המונות 10,000 תושבים ויותר) נמצאו ברשויות החרדיות והבדוויות.

### לוח ב - מדדי בריאות שונים ברשויות המונות 10,000 תושבים ויותר

שיעור	השיעור הנמוך ביותר	שיעור	השיעור הגבוה ביותר	כלל ארצי	מדד
2.8	להבים	8.5	ג'סר א-זרקא	4.9	שיעור פטירות מתוקן ל-1,000 תושבים, 2014-2018
1.8	קריית טבעון	7.6	מודיעין עילית	3.1	שיעור פיריון כולל ל-1,000 תושבים, 2018
79.4	רהט	86.3	מודיעין-מכבים-רעות	82.7	תוחלת חיים בלידה - סך הכל, 2014-2018

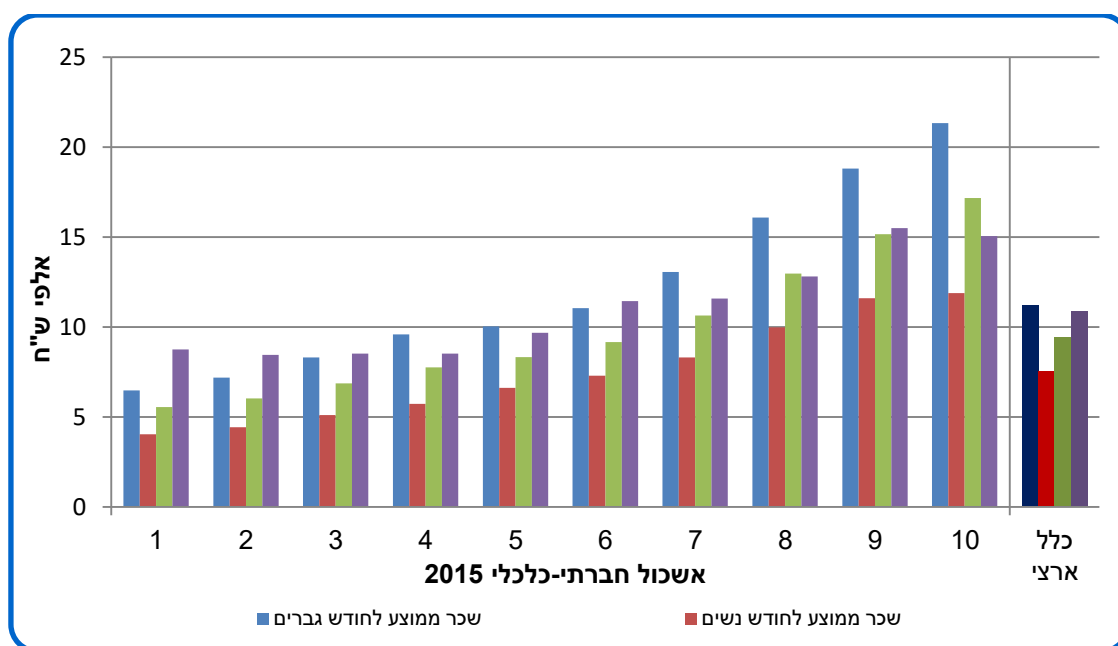
**תרשים 2 - תוחלת חיים בלידה לפי אשכול חברתי כלכלי  
בערים המונות 50,000 תושבים ויותר, 2014-2018**



\* באשכולות 9 ו-10 אין רשויות המונות 50,000 תושבים ויותר.

**שכר**

**תרשים 3 - הכנסה ממוצעת לחודש בשנה, שכירים/גברים/נשים/עצמאים, לפי אשכול חברתי-כלכלי, 2017**



הפערים הגדולים ביותר בשכר בין גברים ונשים נמצאים ברשויות שבאשכולות החברתיים-כלכליים הגבוהים (כפר שמריהו, סביון), והפערים הקטנים ביותר נמצאים באשכולות הנמוכים, בעיקר ברשויות החרדיות (מודיעין עילית, בני ברק).

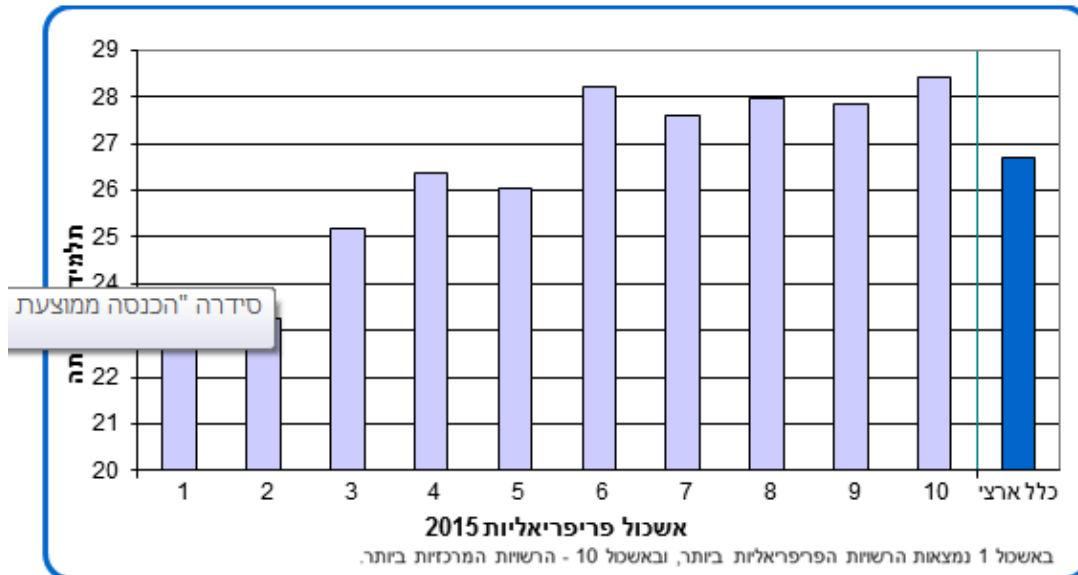
**חינוך**

בשנת הלימודים תשע"ח (2017/18) הפעילה מערכת החינוך היסודי והעל-יסודי 5,955 בתי ספר ובהם כ-63 אלף



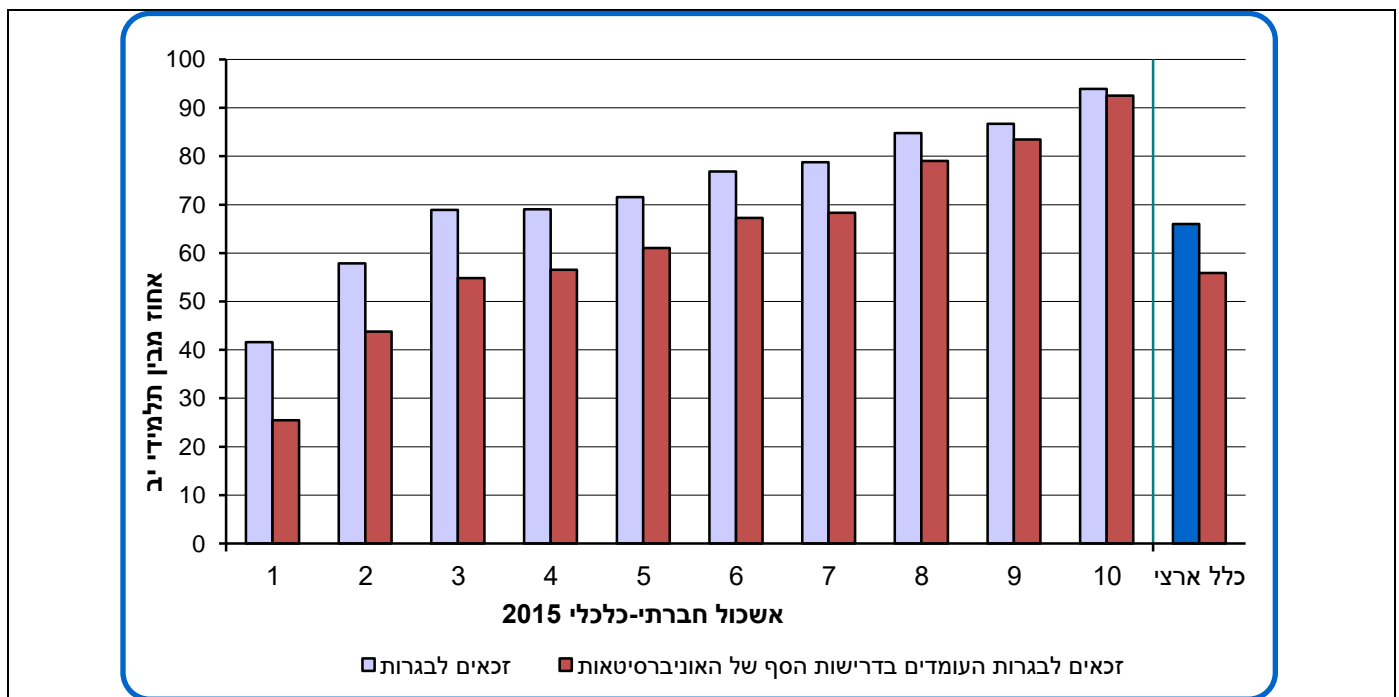
כיתות. בכיתות אלו למדו כ-1,682.9 אלף תלמידים. הממוצע הארצי של תלמידים לכיתה עמד על 27 תלמידים. בחלוקה לפי אשכול פריפריאליות אפשר לראות שמספר התלמידים בכיתה ברשויות הפריפריאליות ביותר היה הנמוך ביותר.

**תרשים 4 - ממוצע תלמידים לכיתה, לפי אשכול פריפריאליות, 2018**



בחלוקה לפי אשכול חברתי-כלכלי רואים עלייה באחוז הזכאים לבגרות בהתאמה עם הרמה החברתית-כלכלית.

**תרשים 5 - זכאים לבגרות, לפי אשכול חברתי-כלכלי, 2018**



**נתוני סקר כוח אדם וסקר הוצאות משק בית**

לוח ג - נתונים נבחרים מתוך סקר כוח אדם בערים שבהן 50,000 תושבים ויותר, 2018 (בני 15 ומעלה)

אחוז	העיר המובילה	כלל ארצי	-
------	--------------	----------	---

אחוז	העיר המובילה	כלל ארצי	-
			<b>התעודה הגבוהה ביותר (אחוזים)</b>
49.6	רהט	19.4	לא קיבל תעודה, תעודת סיום יסודי או חט"ב
43.9	ביתר עילית	15.2	תעודת סיום תיכון
29.2	אום אל-פחם	21.9	תעודת בגרות
25.5	מודיעין עילית	11.0	תעודה על-תיכונית
51.4	רעננה	28.4	תעודה אקדמית
			<b>תכונות כוח העבודה</b>
78.8	אילת	63.9	אחוז משתתפים בכוח העבודה
76.2	אילת	61.4	שיעור תעסוקה
6.6	ביתר עילית	4.0	אחוז בלתי מועסקים
			<b>בעלות על דירה (אחוז מתוך משקי הבית)</b>
95.6	רהט	67.2	בבעלות עצמית
51.7	תל אביב-יפו	27.6	בשכירות

**תרשים 6 - הכנסה והוצאה כספית לנפש בערים המונות 50,000 תושבים ויותר, 2018**

