

הודעה לתקשורת

אתר: www.cbs.gov.il דוא"ל: info@cbs.gov.il פקס: 02-6521340

ירושלים, כ"ו בטבת התש"ף
23 בינואר 2020
024/2020

**תאונות דרכים עם נפגעים : דצמבר 2019 וסיכום שנת 2019 (נתונים ארעיים)¹
נהרגו בתאונות דרכים 355 בני אדם, 39 בני אדם יותר משנת 2018² (עלייה של 12.3%)
נרשמה עלייה גם במספר התאונות הקטלניות והקשות וגם במספר הפצועים קשה
Road Accidents with Casualties in 2019**

נתונים ארעיים של תאונות דרכים³ עם נפגעים שאירעו בשנת 2019 ודווחו למשטרה, לעומת שנת 2018

- 355 הרוגים - עלייה של 12.3%
- 319 תאונות קטלניות - עלייה של 11.5%
- 2,050 תאונות קשות - עלייה של 5.6%
- 2,300 פצועים קשה - עלייה של 6.2%
- בסך כל התאונות עם נפגעים חלה ירידה של 0.2%
- בסך כל הנפגעים חלה ירידה של 1.4%
- חלה עלייה משמעותית במספר הנפגעים בתאונות בהן היו מעורבים קורקינטים חשמליים ואילו במספר הנפגעים בתאונות בהן היו מעורבים אופניים חשמליים חלה ירידה.

להגדרות

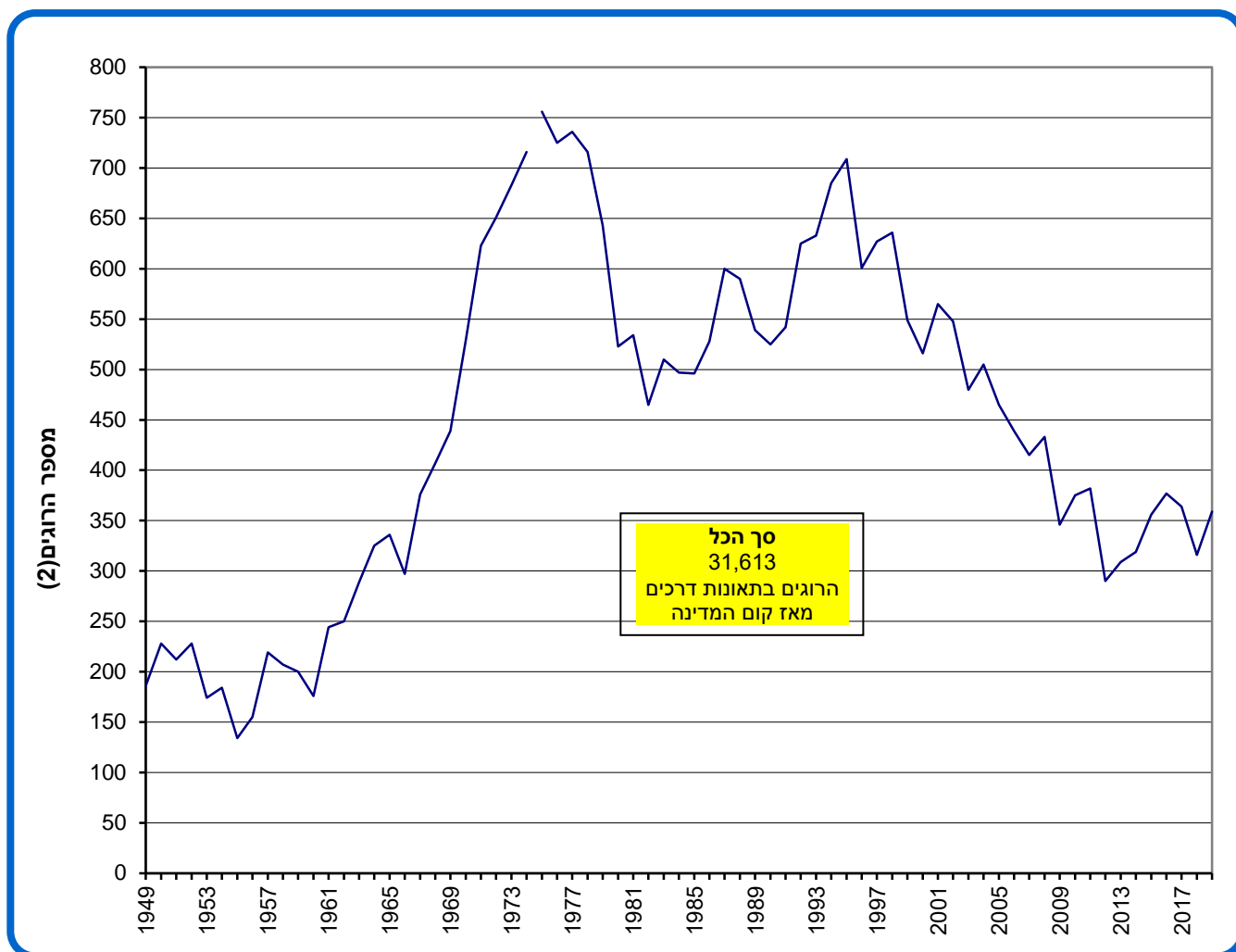
הסברים על אופן עיבוד והצגת הנתונים מופיעים בפרק הסברים והגדרות בסוף ההודעה.

¹ נתוני שנת 2019 הינם ארעיים.

² נתוני שנת 2018 הינם סופיים.

³ תיקי ת"ד מורחב, כולל אלו שאירעו באזור יהודה והשומרון.

תרשים 1. הרוגים בתאונות דרכים (1) בשנים: 1949-2019*
Diagram 1. Killed in Road Accidents in 1949–2019*



(1) תאונות דרכים עם נפגעים (ת"ד מורחב). החל בשנת 1975 הנתונים כוללים הרוגים בתאונות דרכים שאירעו באזור יהודה והשומרון.
 (2) החל בשנת 2003, מספר ההרוגים בתאונות דרכים אינו כולל נפגעים שנפטרו מפציעותיהם לאחר למעלה מ-30 יום מיום התאונה. נפטרים מאוחרים אלה סווגו כפצועים קשה.
 * נתוני שנת 2019 הינם ארעיים.

מקום המדינה נהרגו בתאונות דרכים 31,613 בני אדם.

שנת 2019 - נתונים ארעיים (ת"ד מורחב, כולל אלה שאירעו באזור יהודה והשומרון)

בשנת 2019 נרשמו במשטרת ישראל 12,538 תאונות דרכים עם נפגעים (ירידה של 0.2% בהשוואה לשנת 2018), מהן 319 תאונות קטלניות (עלייה של 11.5% בהשוואה לשנת 2018) ו-2,050 תאונות עם פצועים קשה (עלייה של 5.6% בהשוואה לשנת 2018).
 בשנת 2019 נפגעו בתאונות דרכים 22,695 איש (ירידה של 1.4% בהשוואה לשנת 2018), מהן 355 הרוגים (עלייה של 12.3%) ו-2,300 פצועים קשה (עלייה של 6.2% בהשוואה לשנת 2018).

לוח א. תאונות דרכים ונפגעים בשנת 2019 (נתונים ארעיים) לעומת שנת 2018 (נתונים סופיים) -

ת"ד מורחב, כולל אלו שאירעו באזור יהודה והשומרון

אחוז שינוי (2019 לעומת 2018)	2018	2019	
-1.4	23,019	22,695	נפגעים - סך הכל
12.3	316	355	הרוגים
6.2	2,166	2,300	פצועים קשה
-2.4	20,537	20,040	פצועים קל
-0.2	12,557	12,538	תאונות עם נפגעים - סך הכל
11.5	286	319	קטלניות
5.6	1,941	2,050	קשות
-1.6	10,330	10,169	קלות

דיווחים על תאונות דרכים עם נפגעים קל ("כללי עם נפגעים קל"), כולל תאונות שאירעו באזור יהודה והשומרון

ב-2019 הגיע מספר הדיווחים על תאונות ל-43,677 (עלייה של כ-1.9% בהשוואה ל-2018). מספר הנפגעים קל בדיווחים אלה ב-2019 הגיע ל-57,637 (עלייה של כ-1.5% בהשוואה ל-2018).

לוח ב. דיווחים על תאונות דרכים עם נפגעים קל בשנת 2019 (נתונים ארעיים) -

"כללי עם נפגעים קל"

סך הכל	
43,677	תאונות עם נפגעים - סך הכל
57,637	נפגעים קל - סך הכל

תאונות בהן היו מעורבים אופניים וקורקינטים חשמליים (נתונים ארעיים)
לוח ג. נפגעים בתאונות בהן היו מעורבים אופניים וקורקינטים חשמליים (1) לפי חומרת הפגיעה

2019 אחוז שינוי (2018 לעומת)	2018	2019	
-16.3	1,984	1,660	נפגעים בתאונות אופניים חשמליים שדווח עליהן למשטרה
-5.3	19	18	הרוג
2.1	146	149	קשה
-17.9	1,819	1,493	קל
-12.0	584	514	נפגעים בתאונות אופניים חשמליים שלא דווח עליהן למשטרה (2)
63.4	205	335	קשה
-53.1	373	175	קל
-33.3	6	4	לא ידוע
142.2	237	574	נפגעים בתאונות קורקינטים חשמליים שדווח עליהן למשטרה
100.0	1	2	הרוג
81.0	21	38	קשה
148.4	215	534	קל
314.0	50	207	נפגעים בתאונות קורקינטים חשמליים שלא דווח עליהן למשטרה (2)
552.9	17	111	קשה
184.8	33	94	קל
-	0	2	לא ידוע

(1) כל התאונות, ת"ד מורחב וכללי עם נפגעים קל.

(2) חומרת הפגיעה לפי מדד MAIS.

בשנת 2019 הייתה ירידה במספר הנפגעים בתאונות בהן היו מעורבים אופניים חשמליים אך עלייה משמעותית במספר הנפגעים בתאונות בהן היו מעורבים קורקינטים חשמליים.

בשנת 2019 אירעו, לפי דיווחי המשטרה, 1,565 תאונות שבהן היו מעורבים אופניים חשמליים, מהן 416 סווגו כתאונות מסוג ת"ד מורחב, והשאר כ"כללי עם נפגעים קל". ירידה של 14.1% בהשוואה לשנת 2018 בה היו 1,822 תאונות שבהן היו מעורבים אופניים חשמליים ושדווח עליהן למשטרה, מהן 471 סווגו כתאונות מסוג ת"ד מורחב.

בשנת 2019 היו 551 תאונות שבהן היו מעורבים קורקינטים חשמליים ושדווח עליהן למשטרה, מהן 118 תאונות מסוג ת"ד מורחב, והשאר מסוג "כללי עם נפגעים קל". פי 2.5 בהשוואה לשנת 2018 בה היו 220 תאונות שבהן היו מעורבים קורקינטים חשמליים ושדווח עליהן למשטרה, מהן 61 תאונות מסוג ת"ד מורחב.

לוח ד. נפגעים, לפי סוג רכב וסוג נפגע
2019

מספרים מוחלטים

נהגים ונוסעים בכלי רכב אחרים	הולכי רגל	נהגים ונוסעים (1)	נפגעים – סך הכל	-
151	179	1,330	1,660	תאונות אופניים חשמליים שדווח עליהן למשטרה
10	27	477	514	שלא דווח עליהן במשטרה
51	42	481	574	תאונות קורקינטים חשמליים (2) שדווח עליהן למשטרה
4	4	199	207	שלא דווח עליהן למשטרה

(1) נפגעים שנהגו ושרכבו באופניים החשמליים/בקורקינטים החשמליים.

(2) כולל גלגנוע.

המעורבים הפגיעים ביותר בתאונות אלו הם הנהגים באופניים החשמליים ובקורקינטים החשמליים והנוסעים בהם:

בקרב הנפגעים בתאונות שבהן היו מעורבים אופניים חשמליים רוב הנפגעים הם הנהגים באופניים החשמליים והנוסעים בהם – 80% מהנפגעים בתאונות שדווח עליהן למשטרה, ו-93% מהנפגעים בתאונות שלא דווח עליהן למשטרה.

כך גם בקרב הנפגעים בתאונות שבהן היו מעורבים קורקינטים חשמליים: 84% מהנפגעים בתאונות שדווח עליהן למשטרה היו הנהגים בקורקינטים החשמליים והנוסעים בהם, ו-96% מכלל הנפגעים בתאונות שלא דווח עליהן למשטרה.

בחודש דצמבר 2019⁴
1,610 נפגעים ב-929 תאונות דרכים⁵
מתוכם: 42 הרוגים ב-33 תאונות קטלניות

בחודש דצמבר 2019 נרשמו 929 תאונות דרכים עם נפגעים שסווגו בלמ"ס כת"ד מורחב, מהן 33 תאונות קטלניות ו-147 תאונות עם פצועים קשה. בתאונות אלו נפגעו 1,610 איש, מהם 42 הרוגים ו-170 פצועים קשה. עוד דווחו למשטרה 2,822 תאונות שסווגו בלמ"ס כתיקי "כללי עם נפגעים קל", בהן נפגעו קל 3,623 בני אדם.

לוח ד': תאונות דרכים ונפגעים בחודש דצמבר 2019 (נתונים ארעיים) – ת"ד מורחב

נפגעים ותאונות	סך הכל
נפגעים - סך הכל	1,610
הרוגים	42
פצועים קשה	170
פצועים קל	1,398
תאונות עם נפגעים - סך הכל	929
קטלניות	33
קשות	147
קלות	749

בבדיקת נתוני המגמה,⁶ נמצא כי במספר התאונות עם נפגעים מסתמנת ירידה בקצב של 0.2% מחודש ינואר ועד דצמבר 2019, לאחר עלייה בקצב של 0.2% בממוצע לחודש שהחלה באוגוסט 2018 ונמשכה עד דצמבר 2018. (לוח 1, תרשימים 1 ו-2).

נתוני המגמה של מספר הנפגעים, מצביעים על כך שהחל במרץ ועד דצמבר 2019, נרשמה ירידה בקצב של 0.5% בממוצע לחודש וזאת לאחר עלייה בקצב של 0.4% בין החודשים אוגוסט 2018 ועד פברואר 2019 (לוח 1).

הגדרות

מידע מפורט על תאונות הדרכים בשנים 2003-2019, ניתן לקבל ב**מחולל לוחות** וב**מחולל מפות** באתר הלמ"ס.

ההודעה הבאה "תאונות דרכים עם נפגעים בחודש ינואר 2020" תפורסם ב-24 בפברואר 2020.
הודעת "סיכום שנת 2019 - נתונים סופיים" תפורסם ב-27 במאי 2020.

⁴ נתוני שנת 2019 הינם ארעיים.

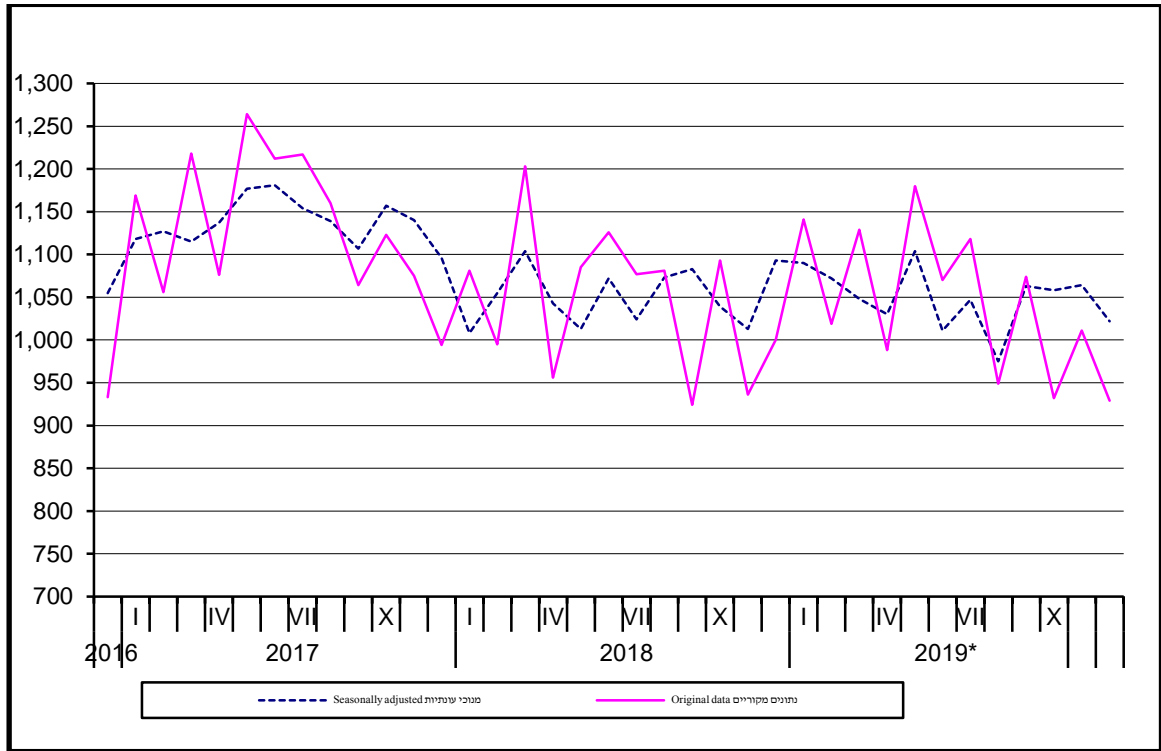
⁵ ת"ד מורחב, כולל באזור יהודה והשומרון.

⁶ קיים הסבר מפורט ומעודכן על תהליך ניכוי עונתיות ואמידת המגמה המתפרסם ב"**הגורמים העונתיים וגורמי ההתאמה מראש ל-2019 מגמות ל-2015-2019**".

תאונות דרכים עם נפגעים⁷ - נתונים חודשיים
Road Accidents with Casualties⁵ - Monthly Data

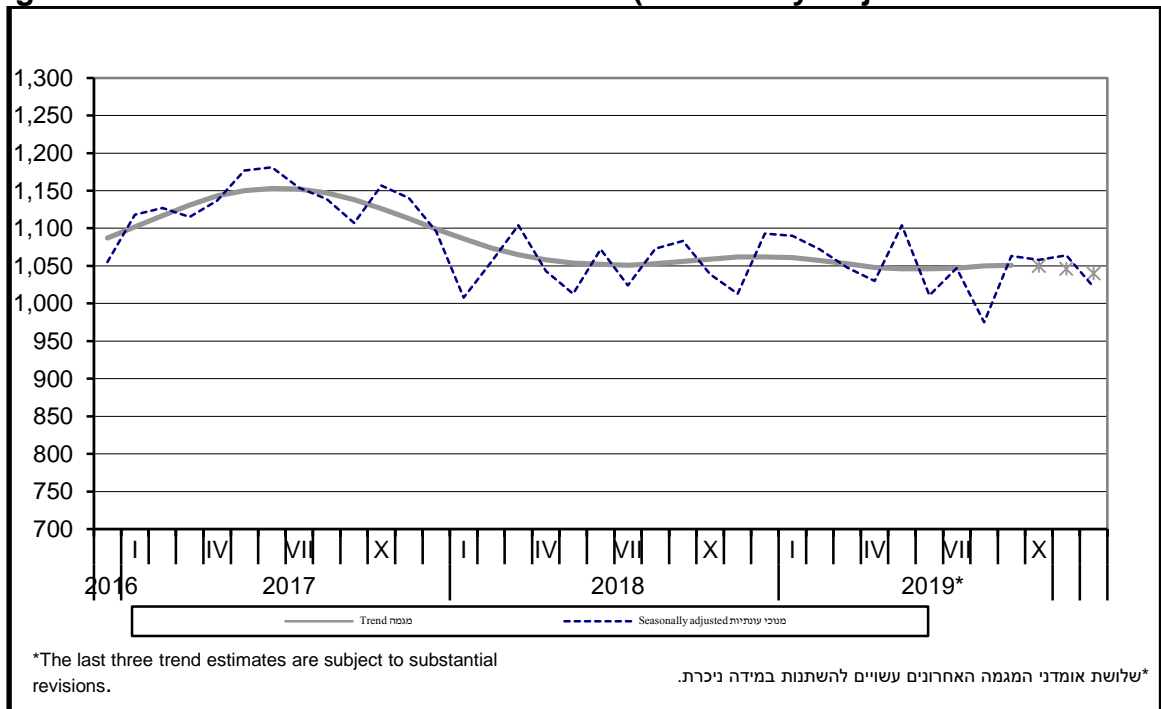
תרשים 1 : תאונות דרכים עם נפגעים (נתונים מקוריים ומנוכי עונתיות)

Diagram 1: Road Accidents with Casualties (Original Data and Seasonally Adjusted Data)



תרשים 2: תאונות דרכים עם נפגעים (נתונים מנוכי עונתיות ונתוני מגמה)

Diagram 2: Road Accidents with Casualties (Seasonally Adjusted Data and Trend)



⁷ ת"ד מורחב, כולל באזור יהודה והשומרון.

מסד הנתונים של הלשכה המרכזית לסטטיסטיקה מבוסס על קובץ מינהלי שמתקבל מידי חודש ממשטרת ישראל. בקובץ נרשמות התאונות שדווח עליהן למשטרה, ושנפתח להן תיק תאונה במשטרת ישראל. נוסף על כך, מתקבל מידי חודש מבתי החולים, באמצעות מכון גרטנר – המרכז לחקר טראומה ורפואה דחופה, קובץ מינהלי מתוך המערכת לרישום טראומה,⁸ הכולל מידע על חומרת הפגיעה של נפגעים בתאונות דרכים, בין היתר לפי המדד הרפואי MAIS.

ההמלצה הבין-לאומית היא להשתמש במדד MAIS לצורך קביעת חומרת הפגיעה בתאונות דרכים. לכן, החל בנתוני 2013 חומרת הפגיעה נקבעת לפי שילוב של נתוני המשטרה עם נתוני בתי החולים. בהתאם לכך, החל בשנת 2018, הקובץ ממשטרת ישראל מקושר בלמ"ס עם הקובץ מהמערכת לרישום טראומה, לצורך טיוב חומרת הפגיעה, בהתאם למדדי MAIS⁹. הטיוב נעשה לנתונים משנת 2013.

בנוסף, החל בשנת 1975 נתוני תאונות הדרכים כוללים את התאונות שאירעו באזור יהודה והשומרון (כולל עדכון של שנים קודמות שבהן הנתונים פורסמו בנפרד).

תאונות דרכים עם נפגעים מוגדרת כתאונות דרכים שמעורב בה לפחות כלי רכב אחד בניסיעה, ושנפצע בה או שנהרג בה אדם אחד לפחות.¹⁰

תאונות דרכים עם נפגעים מסוג ת"ד מורחב: תאונות דרכים שסווגה על ידי המשטרה כ"תאונות דרכים מסוג ת"ד" או תאונות דרכים שסווגה על ידי המשטרה כ"תאונות דרכים מסוג כללי עם נפגעים" אך לפי נתוני בתי החולים, נמצא בה פצוע קשה אחד לפחות. נפגע זה סווג בלמ"ס כפצוע קשה ולכן התאונה סווגה בלמ"ס כ"תאונות דרכים מסוג ת"ד מורחב".

⁸ נתוני בתי החולים מועברים ללמ"ס מהמערכת לרישום טראומה שפועלת בבתי החולים: מרכז רפואי ע"ש חיים שיבא, תל השומר; מרכז רפואי ע"ש רמב"ם; מרכז רפואי אסף הרופא; המרכז הרפואי ע"ש אדית וולפסון; מרכז רפואי זיו; המרכז הרפואי הלל יפה; בית החולים לגליל המערבי, נהרייה; מרכז רפואי ע"ש ברזילי, אשקלון; בית חולים פוריה, טבריה; המרכז הרפואי ת"א ע"ש סוראסקי, איכילוב; מרכז רפואי רבין, בית חולים בילינסון; המרכז הרפואי האוניברסיטאי סורוקה; מרכז רפואי קפלן; בית החולים האוניברסיטאי הדסה עין כרם; בית חולים אי.מ.מ.ס. הסקוטי; המרכז הרפואי שערי צדק ירושלים; בית החולים המרכזי בעמק; בית החולים לניאדו; המרכז הרפואי יוספטל, אילת והמרכז הרפואי יוניר, כפר סבא.

⁹ אדם שהיה מעורב בתאונות דרכים ומופיע ברישומי המשטרה **וגם** בנתוני בתי החולים, חומרת פציעתו מוגדרת לפי בתי החולים (מדד רפואי MAIS). אדם שהיה מעורב בתאונות דרכים ומופיע **רק** ברישומי המשטרה (כלומר אינו מופיע בנתוני בתי החולים), חומרת פציעתו מוגדרת לפי הרישום במשטרה.

¹⁰ קיימת הבחנה בין תאונה שהוגדרה במשטרה כתאונה שנחקרת על ידה ("תיק ת"ד") לבין תאונה שאינה נחקרת ("תיק כללי עם נפגעים"). הבחנה זו תלויה במספר הימים שעברו בין תאריך התאונה לבין תאריך מסירת ההודעה למשטרה (פער הדיווח) ובקריטריונים נוספים, כמו מספר כלי הרכב, מספר הנהגים, מספר הנפגעים המעורבים בתאונה וחומרת העבירה. למשטרת ישראל לא מדווחות תאונות שבהן מעורב רכב צבאי בלבד.

תאונת דרכים מסוג כללי עם נפגעים קל: תאונת דרכים שסווגה על ידי המשטרה כ"תאונת דרכים מסוג כללי עם נפגעים" ולפי נתוני בתי החולים כל הנפגעים בה נפצעו קל.

חומרת תאונה נקבעת לפי חומרת הפגיעה החמורה ביותר בתאונה:

תאונת דרכים קטלנית: תאונת דרכים שנהרג בה אדם אחד לפחות או נפצע בה אדם אחד לפחות ונפטר מפצעיו בתוך 30 יום.

תאונת דרכים קשה: תאונת דרכים שנפצע בה קשה אדם אחד לפחות, ושלא נהרג בה שום אדם.
תאונת דרכים קלה: תאונת דרכים שנפצע בה קל אדם אחד לפחות, ושלא נהרג בה או נפצע בה קשה שום אדם.

הרוג בתאונת דרכים: אדם שנהרג בתאונת דרכים או אדם שנפצע בתאונת דרכים ונפטר מפצעיו בתוך 30 יום מיזם התאונה.

פצוע קשה בתאונת דרכים: אדם שנפצע בתאונת דרכים ואושפז בבית חולים ומדד חומרת פציעתו (לפי מדד MAIS) היה 3-6.

פצוע קל בתאונת דרכים: אדם שנפצע בתאונת דרכים ולא אושפז בבית חולים או אושפז בבית חולים ומדד חומרת פציעתו (לפי מדד MAIS) היה 1-2 או לצורך השגחה בלבד.

מדד MAIS למדידת חומרת פגיעה רפואית (Maximum Abbreviated Injury Scale): מדד לחומרת פגיעה המהווה את הציון המירבי מבין ציוני ה-AIS (Abbreviated Injury Scale) שנקבעו לכל אחד מתשעת אזורי הגוף. המדד מספק ציון כללי של חומרת פגיעה גם עבור נפגעים עם יותר מפגיעה אחת. ערכיו של מדד זה הם בין 1 ל-6. כאשר: 1-2 – פצועים קל, 3-6 – פצועים קשה

מקור הנתונים:

מערכת תאונות דרכים של משטרת ישראל.

מערכת לרישום טראומה של מכון גרטנר – המרכז לחקר טראומה ורפואה דחופה.
(קבצים מינהליים המעודכנים לאמצע חודש ינואר 2020).