

הודעה לתקשורת

אתר: www.cbs.gov.il/ דוא"ל: info@cbs.gov.il פקס: 02-6521340

ירושלים, א באדר התש"ף
26 בפברואר, 2020
058/2020

לינות במלונות תיירות בינואר¹ 2020 Person-Nights at Tourist Hotels in January¹ 2020

ינואר¹ 2020.

- בינואר 2020 נרשמו 1.6 מיליון לינות במלונות התיירות בארץ, עלייה² של 3% לעומת ינואר 2019.
- 50% מסך כל הלינות היו לינות של תיירים.
- תפוסת החדרים במלונות הייתה 56% בדומה לינואר 2019.
- תפוסת החדרים לפי מחוזות (לוח א) נעה בין 47% במחוז הצפון ל-62% במחוז תל אביב.
- בפילוח לפי יישובי תיירות נבחרים נמצא כי תפוסת החדרים הגבוהה ביותר נרשמה בתל אביב-יפו (63%) ובירושלים (61%) (לוח ב).

לוח א - תפוסת חדרים לפי מחוז (אחוזים)

מחוז	ינואר 2020	ינואר 2019
מחוז ירושלים	58.3	61.0
מחוז הצפון	46.5	45.6
מחוז חיפה	49.6	47.5
מחוז המרכז	49.0	46.0
מחוז תל אביב	62.1	61.5
מחוז הדרום	55.4	56.6
סך הכל ארצי	55.9	55.6

¹ נתונים ארעיים.

² בינואר 2020 חלה הוועידה הבין-לאומית לציון 75 שנה לשחרור אושוויץ בירושלים ומנהיגים מ-77 מדינות ביחד עם הפמליות הגיעו לביקור בירושלים.

לוח ב - תפוסת חדרים לפי יישובים נבחרים (אחוזים)

שנה	תקופה	סך הכל	ירושלים	טבריה	חיפה	תל אביב-יפו	אילת	ים המלח
2014	1-12	62.6	60.1	57.7	57.3	67.4	69.9	73.1
2015	1-12	61.4	54.1	53.6	59.3	70.0	69.0	70.5
2016	1-12	62.4	53.1	55.3	63.5	70.4	71.9	70.7
2017	1-12	66.6	64.7	62.5	65.4	74.1	72.6	70.5
2018	1-12	68.0	69.1	64.3	65.8	75.3	72.8	69.9
2019	1-12	69.5	71.7	67.6	65.1	75.8	73.3	69.9
2018	1	54.2	55.6	49.0	51.2	62.5	58.2	61.0
	2	61.8	63.5	64.4	55.8	69.4	62.4	68.4
	3	68.4	74.9	66.7	62.0	78.9	67.9	71.7
	4	72.9	76.5	72.4	70.7	81.7	72.9	76.8
	5	73.8	78.0	69.9	73.4	84.5	73.2	72.6
	6	71.7	70.9	61.6	68.6	83.4	80.2	68.2
	7	67.7	57.3	56.2	72.1	75.4	81.9	65.9
	8	72.9	60.9	68.1	68.8	77.3	89.6	74.5
	9	59.4	56.9	54.5	55.3	59.3	71.9	62.9
	10	78.6	85.2	80.4	77.5	87.4	75.2	77.6
	11	73.8	84.3	75.4	72.4	78.6	71.6	75.1
	12	59.9	65.0	51.7	59.9	64.9	66.0	63.9
2019	1	55.6	58.9	52.7	52.1	64.3	55.9	57.2
	2	64.1	68.9	69.8	57.4	68.0	64.6	65.6
	3	72.0	84.7	74.2	66.4	77.0	68.6	68.9
	4	71.2	72.7	65.1	64.5	81.0	74.3	75.2
	5	74.0	78.0	76.0	68.8	81.2	71.7	77.3
	6	73.3	72.5	67.6	69.9	86.3	77.5	68.1
	7	72.6	62.6	63.9	64.8	80.6	87.9	69.1
	8	70.7	60.7	66.9	65.6	73.9	85.3	69.0
	9	74.2	73.4	72.0	71.4	82.0	78.7	71.9
	10	68.1	75.9	68.7	62.9	69.9	69.5	72.6
	11	77.4	87.2	80.3	76.9	81.4	76.2	76.7
	12	60.8	65.3	53.2	60.4	64.3	68.0	67.0
2020	1*	55.9	61.3	54.5	54.4	62.5	58.1	57.9

* נתונים ארעיים.

נתונים מנוכי עונתיות ומגמה

לינות תיירים³

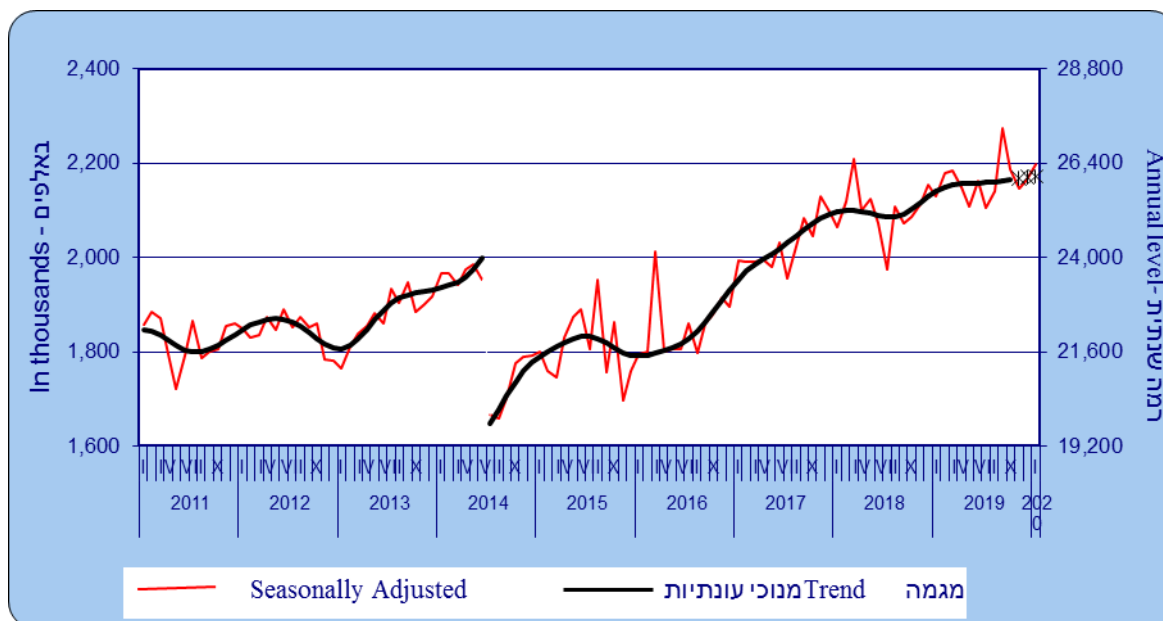
הרמה החודשית של מספר **לינות התיירים מנוכי העונתיות** שחושבה על סמך שלושת החודשים האחרונים (נובמבר 2019- ינואר 2020) הייתה 1.04 מיליון לינות (בדומה לחישוב לפי שלושת החודשים הקודמים).

לינות ישראלים

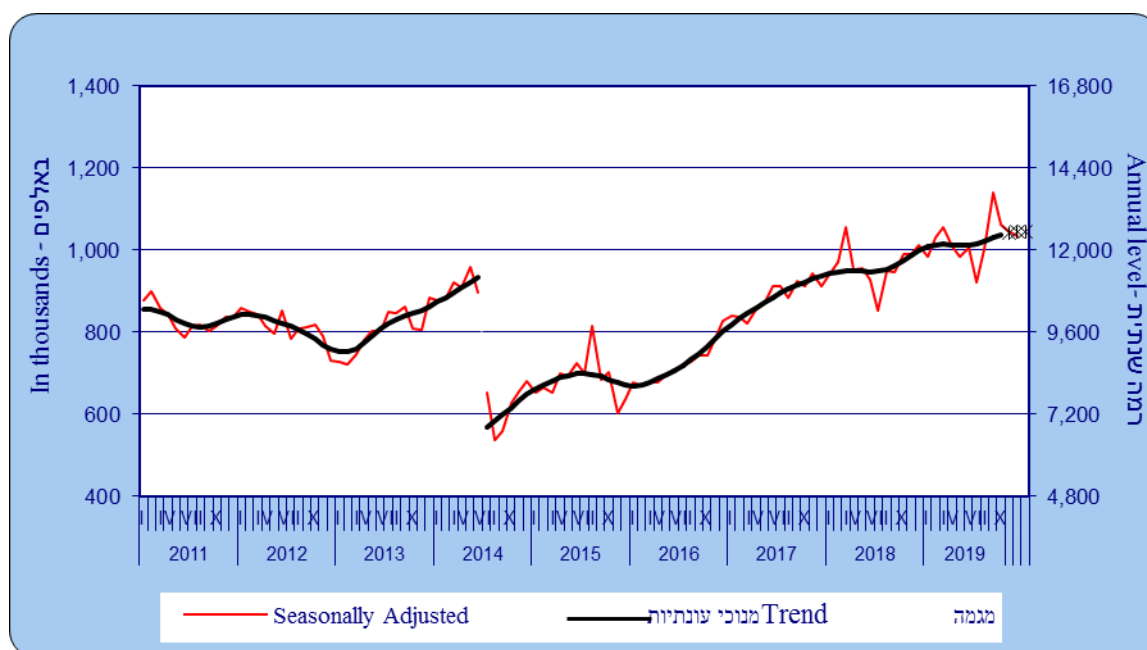
הרמה החודשית של מספר **לינות הישראלים בניכוי עונתיות** שחושבה על סמך שלושת החודשים האחרונים (נובמבר 2019- ינואר 2020) הייתה 1.3 מיליון (בדומה לחישוב לפי שלושת החודשים הקודמים).

³ יצוין כי החל ביולי 2014 כתוצאה ממבצע "צוק איתן" התקבלו נתונים נמוכים במיוחד במספר לינות התיירים, והם הביאו לירידה ברמת הנתונים ולשבר במגמת הסדרות (trend break). לכן, חישוב נתונים מנוכי עונתיות ומגמה בתקופה שהחלה ביולי 2014, נערך לאחר התאמת נתוני הסדרה עד יולי 2014 לרמה הנמוכה שהתקבלה בחודשים הראשונים של המשבר. הסבר מפורט ומעודכן על תהליך ניכוי עונתיות ואמידת המגמה מתפרסם ב"[הגורמים העונתיים וגורמי ההתאמה מראש ל-2019, מגמות ל-2015-2019](#)" (באתר הלמ"ס באינטרנט בלבד).

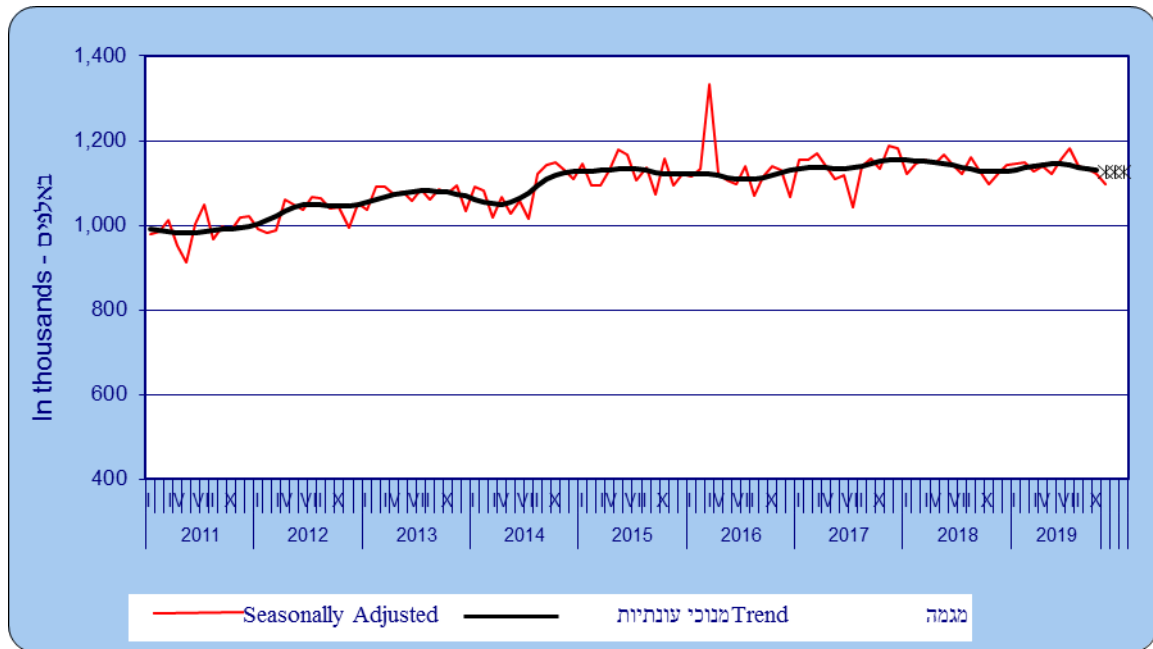
תרשים 1. לינות במלונות תיירות - סך הכל
 Figure 2. Person-nights in tourist hotels – total



תרשים 2. לינות תיירים במלונות תיירות
 Figure 3. Tourist person-nights in tourist hotels



תרשים 3. לינות ישראלים במלונות תיירות
 Figure 4. Israeli person-nights in tourist hotels



*ששת האומדנים האחרונים של המגמה עלולים להשתנות במידה ניכרת בעתיד.
 **החל ביולי 2014 חושבו נתונים מנוכי עונתיות ומגמה בהתחשב בשבר בסדרות שנגרם בעקבות מבצע "צוק איתן".

ההודעה הבאה על לינות במלונות תיירות בפברואר 2020 תפורסם ב-24 במרס 2020.