

הודעה לתקשורת

אתר: www.cbs.gov.il דוא"ל: info@cbs.gov.il פקס: 02-6521340

ירושלים, כ"ב באדר התש"ף
18 במרץ, 2020
084/2020

לינות במלונות תיירות בינואר-פברואר¹ 2020 Person-Nights at Tourist Hotels in January-February¹ 2020

ינואר – פברואר¹ 2020.

- בחודשיים הראשונים של השנה נרשמו 3.3 מיליון לינות במלונות התיירות בארץ, עלייה של 2% לעומת ינואר-פברואר 2019.
- 51% מסך כל הלינות היו לינות של תיירים.
- תפוסת החדרים במלונות הייתה 59% (60% בינואר-פברואר 2019).
- תפוסת החדרים לפי מחוזות (לוח א) נעה בין 47% במחוז המרכז ל-63% במחוז ירושלים.
- בפילוח לפי יישובי תיירות נבחרים נמצא כי תפוסת החדרים הגבוהה ביותר נרשמה בירושלים (64%) ובתל אביב-יפו (63%) (לוח ב).

פברואר 2020.

- 885 אלף לינות של ישראלים (880 אלף בפברואר 2019)
- 794 אלף לינות של תיירים (784 אלף בפברואר 2019)

לוח א - תפוסת חדרים לפי מחוז (אחוזים)

מחוז	ינואר-פברואר 2020	ינואר-פברואר 2019
מחוז ירושלים	63.3	62.8
מחוז הצפון	52.7	54.6
מחוז חיפה	48.6	52.5
מחוז המרכז	47.4	50.6
מחוז תל אביב	61.6	63.6
מחוז הדרום	59.3	59.6
סך הכל ארצי	58.7	59.6

¹ נתונים ארעיים.

מספר הלינות במלונות התיירות הסתכם בפברואר השנה ב-1.7 מיליון מתוכם 885 אלף לינות (53%) היו של תיירים והשאר - 794 אלף לינות (47%) - של ישראלים.
 תפוסת החדרים במלונות בחודש פברואר הייתה 61% (לוח ב).
 שיעורי התפוסה הגבוהים ביותר בחודש פברואר נרשמו בטבריה (70%) ובירושלים (67%). ואילו ביישובים האחרים התפוסה הייתה נמוכה יותר ונעה בין 54%-ל-65%.

לוח ב - תפוסת חדרים לפי יישובים נבחרים (אחוזים)

שנה	תקופה	סך הכל	ירושלים	טבריה	חיפה	תל אביב-יפו	אילת	ים המלח
2018	1-12	68.0	69.1	64.3	65.8	75.3	72.8	69.9
2019	1-12	69.5	71.7	67.6	65.1	75.8	73.3	69.9
2019	1-2	59.6	63.7	61.0	54.6	66.1	60.0	61.2
2020	1-2*	58.7	63.9	62.0	53.4	62.6	60.3	61.7
2018	1	54.2	55.6	49.0	51.2	62.5	58.2	61.0
	2	61.8	63.5	64.4	55.8	69.4	62.4	68.4
	3	68.4	74.9	66.7	62.0	78.9	67.9	71.7
	4	72.9	76.5	72.4	70.7	81.7	72.9	76.8
	5	73.8	78.0	69.9	73.4	84.5	73.2	72.6
	6	71.7	70.9	61.6	68.6	83.4	80.2	68.2
	7	67.7	57.3	56.2	72.1	75.4	81.9	65.9
	8	72.9	60.9	68.1	68.8	77.3	89.6	74.5
	9	59.4	56.9	54.5	55.3	59.3	71.9	62.9
	10	78.6	85.2	80.4	77.5	87.4	75.2	77.6
	11	73.8	84.3	75.4	72.4	78.6	71.6	75.1
	12	59.9	65.0	51.7	59.9	64.9	66.0	63.9
2019	1	55.6	58.9	52.7	52.1	64.3	55.9	57.2
	2	64.1	68.9	69.8	57.4	68.0	64.6	65.6
	3	72.0	84.7	74.2	66.4	77.0	68.6	68.9
	4	71.2	72.7	65.1	64.5	81.0	74.3	75.2
	5	74.0	78.0	76.0	68.8	81.2	71.7	77.3
	6	73.3	72.5	67.6	69.9	86.3	77.5	68.1
	7	72.6	62.6	63.9	64.8	80.6	87.9	69.1
	8	70.7	60.7	66.9	65.6	73.9	85.3	69.0
	9	74.2	73.4	72.0	71.4	82.0	78.7	71.9
	10	68.1	75.9	68.7	62.9	69.9	69.5	72.6
	11	77.4	87.2	80.3	76.9	81.4	76.2	76.7
	12	60.8	65.3	53.2	60.4	64.3	68.0	67.0
2020	1	56.1	61.1	54.0	53.1	62.9	58.0	57.9
	2*	61.3	66.6	69.9	53.6	62.3	62.6	65.4

* נתונים ארעיים.

לינות תיירים²

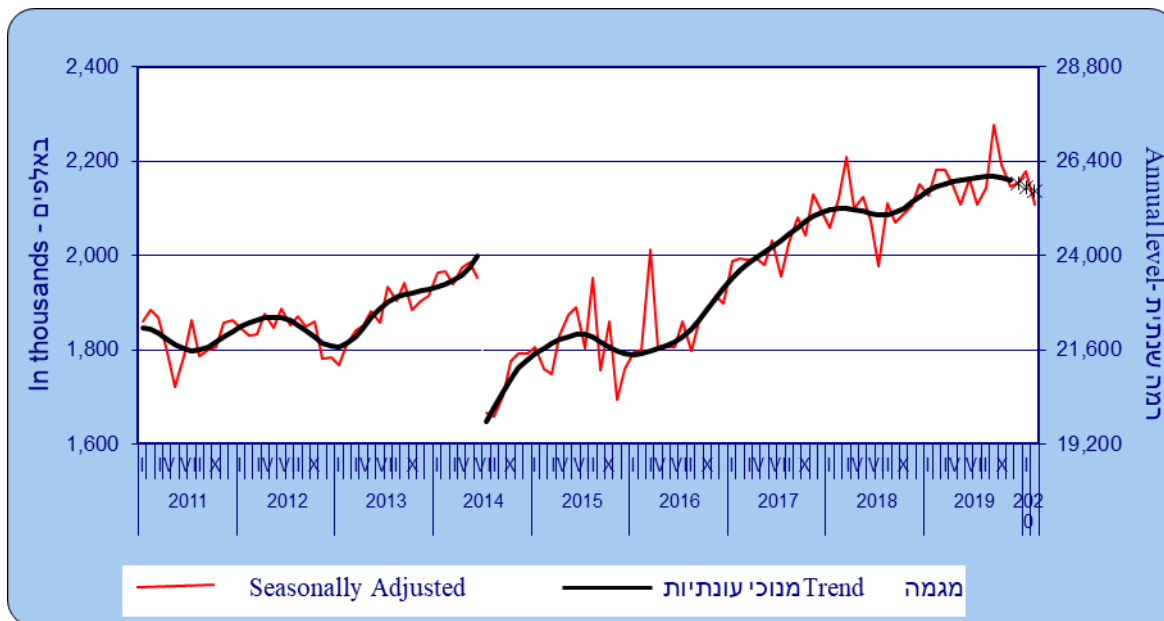
הרמה החודשית של מספר **לינות התיירים מנכי העונתיות** שחושבה על סמך שלושת החודשים האחרונים (דצמבר 2019- פברואר 2020) הייתה 1.0 מיליון לינות (לעומת 1.1 מיליון לפי שלושת החודשים הקודמים).

לינות ישראלים

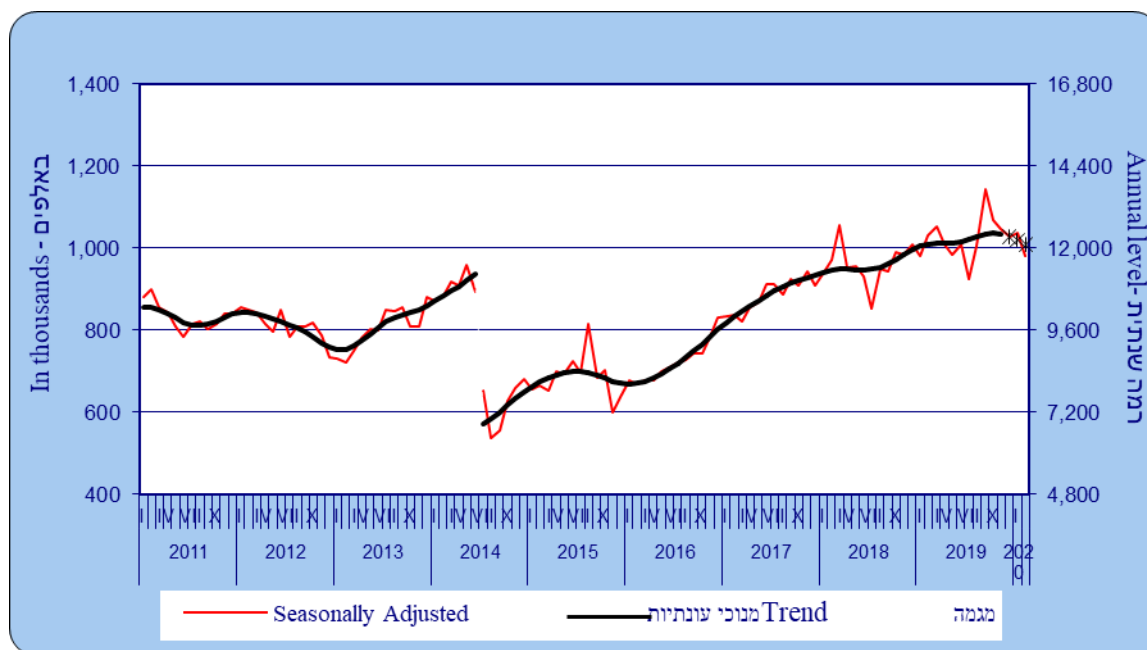
הרמה החודשית של מספר **לינות הישראלים בניכוי עונתיות** שחושבה על סמך שלושת החודשים האחרונים (דצמבר 2019- פברואר 2020) הייתה 1.1 מיליון (בדומה לחישוב לפי שלושת החודשים הקודמים).

² הסבר מפורט ומעודכן על תהליך ניכוי עונתיות ואמידת המגמה מתפרסם ב"[הגורמים העונתיים וגורמי ההתאמה מראש ל-2019, מגמות ל-2019-2015](#)" (באתר הלמ"ס באינטרנט בלבד).

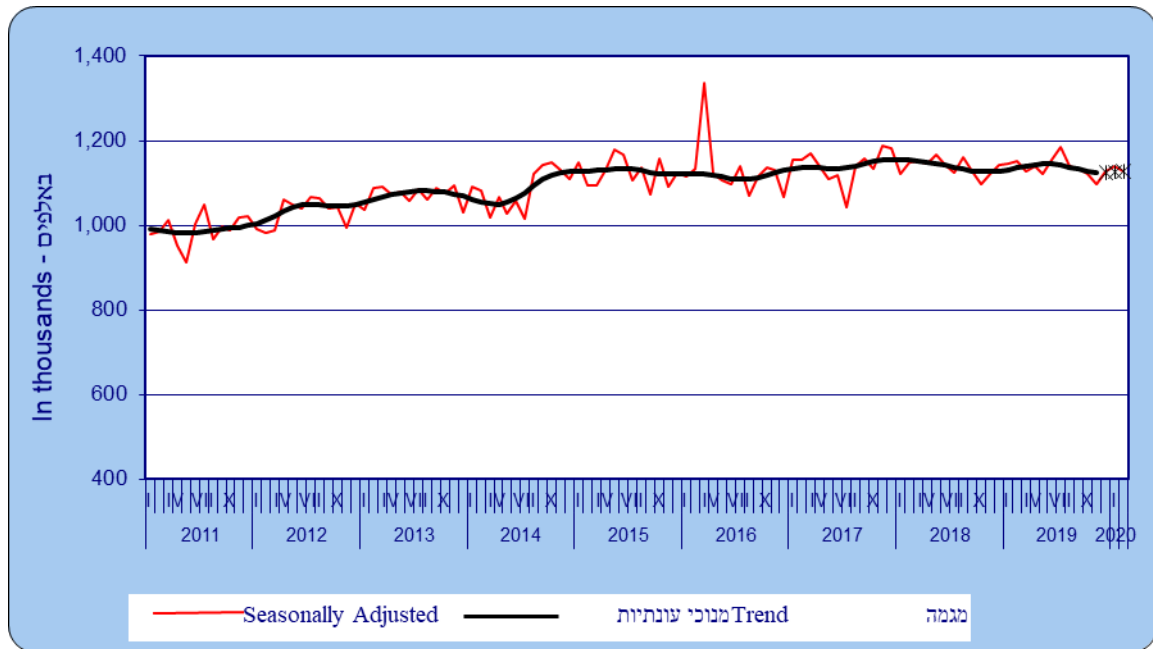
תרשים 1. לינות במלונות תיירות - סך הכל
 Figure 2. Person-nights in tourist hotels – total



תרשים 2. לינות תיירים במלונות תיירות
 Figure 3. Tourist person-nights in tourist hotels



תרשים 3. לינות ישראלים במלונות תיירות
 Figure 4. Israeli person-nights in tourist hotels



*ששת האומדנים האחרונים של המגמה עלולים להשתנות במידה ניכרת בעתיד.
 **החל ביולי 2014 חושבו נתונים מנוכי עונתיות ומגמה בהתחשב בשבר בסדרות שנגרם בעקבות מבצע "צוק איתן".

ההודעה הבאה על לינות במלונות תיירות במרס 2020 תפורסם ב-26 באפריל 2020.