

מדינת ישראל

הודעה לתקשורת

אתר: www.cbs.gov.il דוא"ל: info@cbs.gov.il פקס: 02-6521340

ירושלים, י"א בניסן התשפ"ו
5 באפריל, 2020
099/2020

תוצאות סקר מצב העסקים בעת התפשטות נגיף הקורונה (גל 2)

Survey of Businesses in Israel during the Coronavirus Crisis (2nd Wave)

במהלך חודש מרץ ביצעה הלשכה המרכזית לסטטיסטיקה שני סקרי בזק לבחינת מצב התעסוקה בעקבות התפשטות נגיף הקורונה וההגבלות המתלוות לו. הסקרים הקיפו עסקים עם חמש משרות שכיר ומעלה ובחלק מהפעילות במשק: בענפי ההייטק, התעשייה המסורתית והמעורבת, הבינוי המסחר והפיננסים¹ נתוני הסקרים מספקים מידע על מצב התעסוקה (כגון פיטורין וחל"ת), עבודה מהבית, מידת ההשפעה של ההגבלות השונות, יכולתם של העסקים להמשיך ולפעול תחת התנאים הנוכחיים, מידת הפגיעה בפדיון ובחינה (גם אם באופן חלקי) של השינויים במצב העסקים בתקופה בה הוחמרו ההגבלות בעקבות התפשטות הנגיף.

הסקרים בוצעו בשני גלים בתאריכים 18/19.3.2020 וה-30/31.3.2020 והם משקפים את מצב העסקים בימים הנקובים.

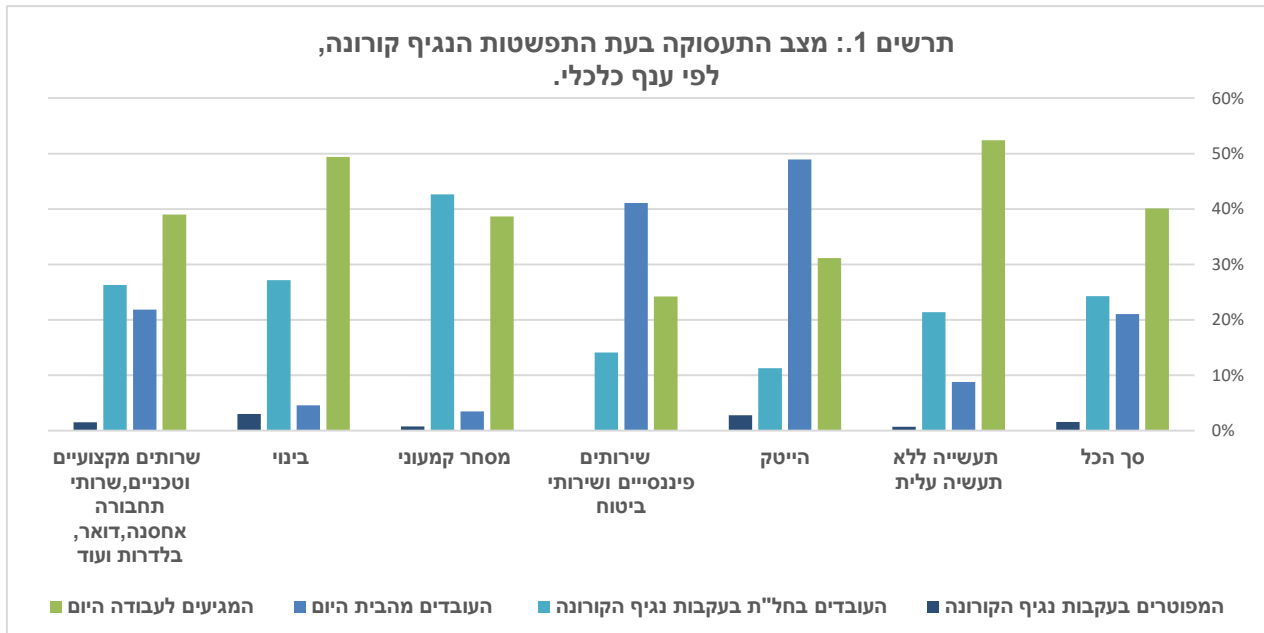
[לשאלון הסקר](#)

ממצאי סקר 'מצב העסקים' (גל 2) – נתונים מתוך לוח 1: מועסקים

מצב התעסוקה ואופי ההעסקה

הסקר בחן שאלות מרכזיות לגבי מצב התעסוקה ואופי התעסוקה תחת המגבלות שהפעילה הממשלה כתוצאה מהתפשטות הנגיף: כמה עובדים יצאו לחל"ת (חופשה ללא תשלום), כמה פוטרו, כמה עבדו מהבית וכמה הגיעו לעבודה

¹ הסקר הראשון פנה ל-548 עסקים בהם עשר משרות לפחות בענפי ההייטק, התעשייה המסורתית והמעורבת ובענפי הפיננסים. הסקר הקיף חברות המעסיקות כ-588 אלף עובדים, שהם כ-15% מסך השכירים במשק, וחקר את נוכחות העובדים, יציאה לחל"ת ופיטורין. הסקר השני פנה ל-1,312 עסקים בהם גם כאלו עם חמש משרות ומעלה והקיף גם את ענפי המסחר, הבינוי והשירותים העסקיים. אוכלוסייה זו הקיפה כ-1,241,000 שכירים שהם כ-30% מסך השכירים במשק.



כ-40% מהעובדים באוכלוסיית סקר זה הגיעו לעבודה בסוף חודש מרץ, שיעור הנע בין 24% בענפי הפיננסים ל-52% בענפי התעשייה המסורתית והמעורבת. שיעור המגיעים לעבודה מתפלג באופן דומה (בין 35% ל-43%) גם אם מסתכלים על גודל העסק.

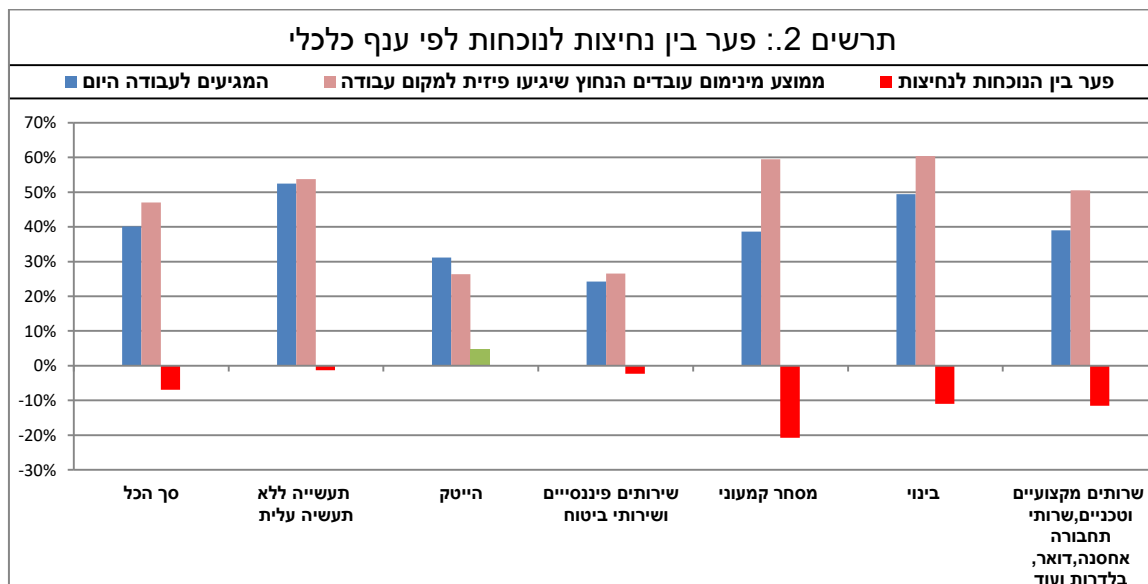
כ-21% עבדו מהבית, ויחד עם אלה שהגיעו לעבודה שיעור סך העובדים עמד על 61%. שונות גבוהה נמצאה בין הענפים, כאשר בענפי המסחר הקמעונאי, הבינוי והתעשייה המסורתית והמעורבת אחוז העסקים המאפשרים עבודה מהבית נמוך משמעותית וכך גם אחוז העובדים מהבית (לוח 2. העסקים).

אחוז העובדים שהוצאו לחל"ת היו 24.3% כאשר בענף המסחר הקמעונאי כ-42.7% מהעובדים הוצאו לחל"ת לעומת 11.3% בענפי ההייטק (מתוך לוח 1. מועסקים).

נכון ל-30/31.3.2020, רק כ-1.6% מהעובדים פוטרו ממקום העבודה.

בסקר זה נשאלו המדווחים מהו מספר העובדים המינימלי שצריך להגיע למקום העבודה על מנת לשמור על פעילות העסק. ניתן לראות שבענפי ההייטק והפיננסים, כ-26% מכלל העובדים נחוצים במקום העבודה על מנת לקיים את הפעילות הכלכלית בעוד שבענפים האחרים האומדן המינימלי היו מעל 50% (מתוך לוח 1. מועסקים).

הממצאים מצביעים על כך שבממוצע רוב הענפים שנסקרו כבר נמצאים בפער שלילי בין נחיצות לנוכחות ואכן ענפים אלו גם דרגו את הצמצום במספר העובדים כמגבלה משמעותית.

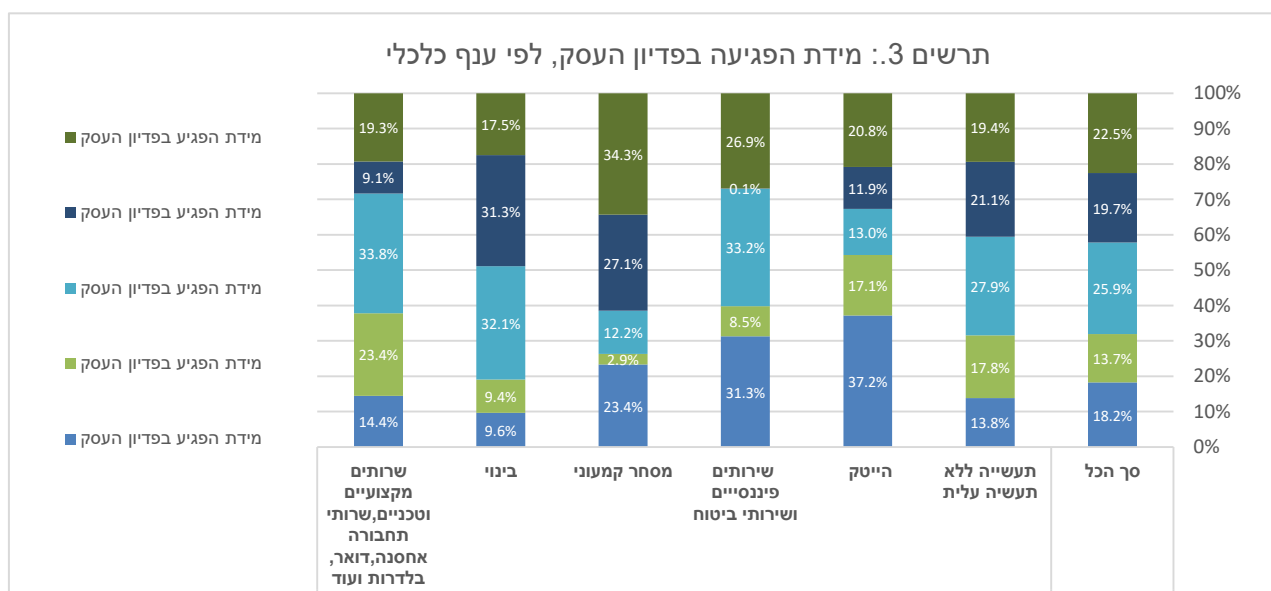


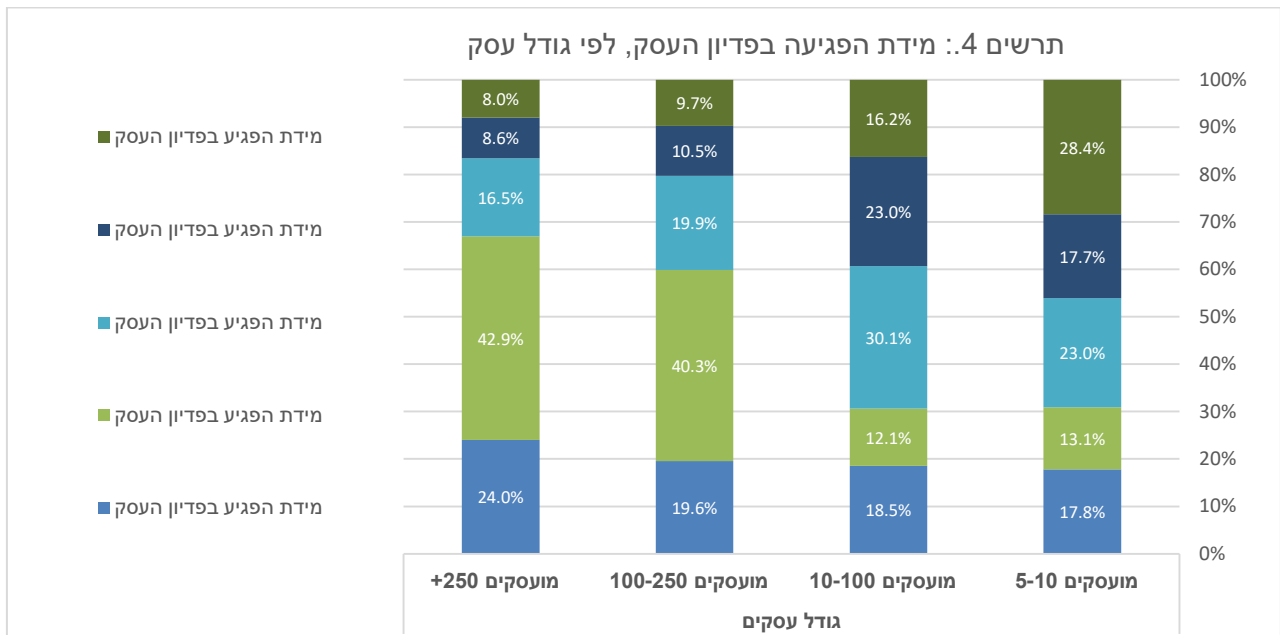
מצב העסקים

בסקר נשאלו המדווחים על מידת הפגיעה המוערכת בפדיון העסק בחודש מרץ, על משך הזמן בו ניתן להמשיך ולפעול במתכונת הנוכחית (שרידות) ועל המגבלות המשמעותיות ביותר לפעילות.

מאומדני הסקר ניתן לראות שמבין ענפי אוכלוסיית הסקר כ-18% מהעסקים צופים שלא תהיה פגיעה בהכנסות החברה בחודש מרץ. בניגוד לעסקים אלו כ-23% מהעסקים צופים פגיעה של יותר מ-76% בפדיון העסק שבבעלותם (לוח 2. עסקים).

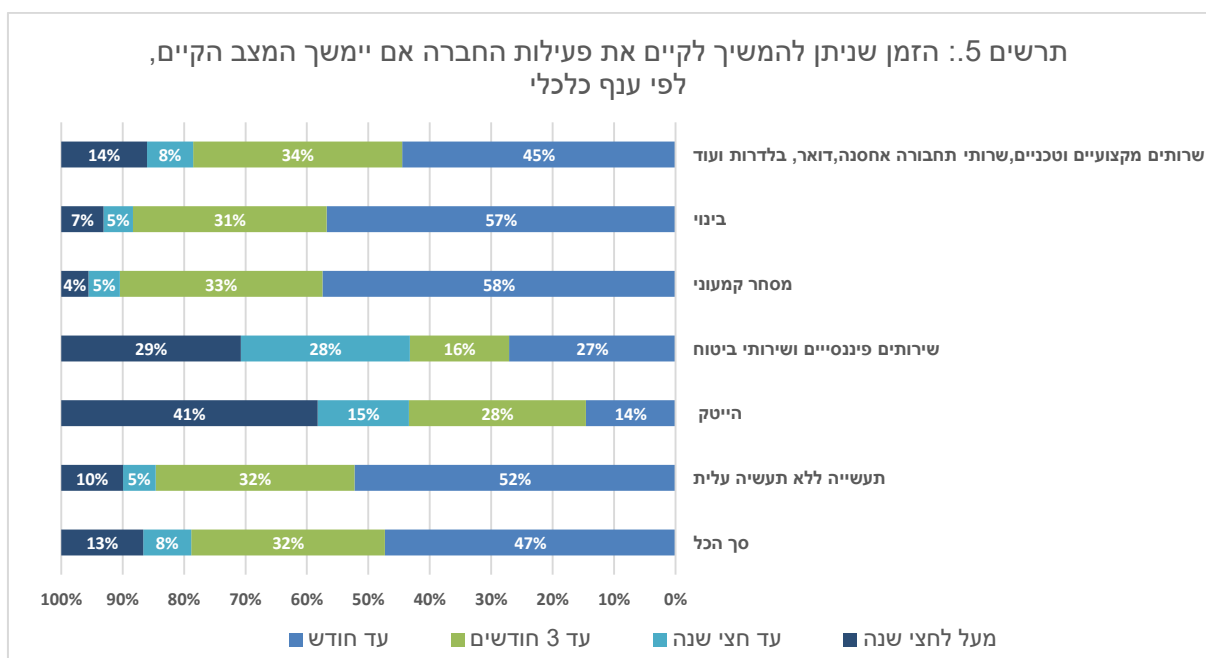
מבין העסקים המעריכים שהפגיעה בפדיון העסק שבבעלותם היא החמורה ביותר (בין 100%-76%) בולטים ענפי המסחר הקמעוני (34.3% מהעסקים) והפיננסיים (26.9%).

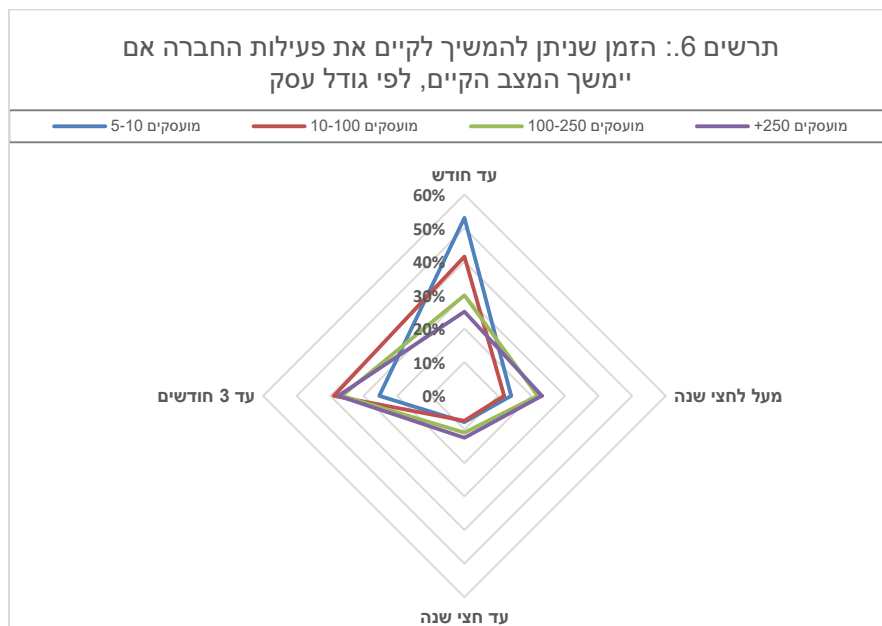




המדווחים בסקר זה נשאלו על משך הזמן שבו ניתן יהיה לקיים את פעילות החברה במצב זה (עם הגבלות לאותו יום) כאשר אפשרויות התשובה נעו בין "עד חודש" לבין "מעל חצי שנה".

כ-47% מהעסקים ענו שהפעילות הכלכלית של חברתם תוכל להמשיך במצב זה עד חודש ממועד הסקר כאשר מעל 50% מהעסקים הם בענפי התעשייה, הבינוי והמסחר הקמעוני, לעומת 14.3% בענפי ההיי טק ו-27% בענפי השירותים הפיננסיים והביטוח. רק 13% מהעסקים דיווחו כי יוכלו להמשיך בפעילותם במצב זה מעל לחצי שנה. בעיקר בענפי ההייטק (41% מהעסקים).



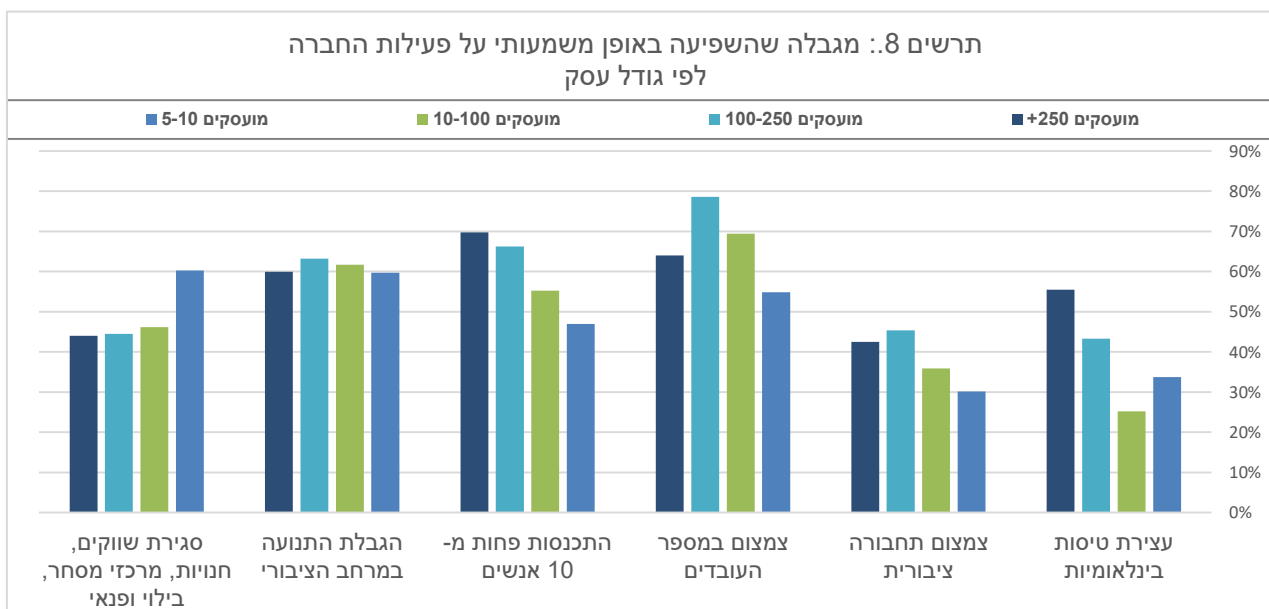
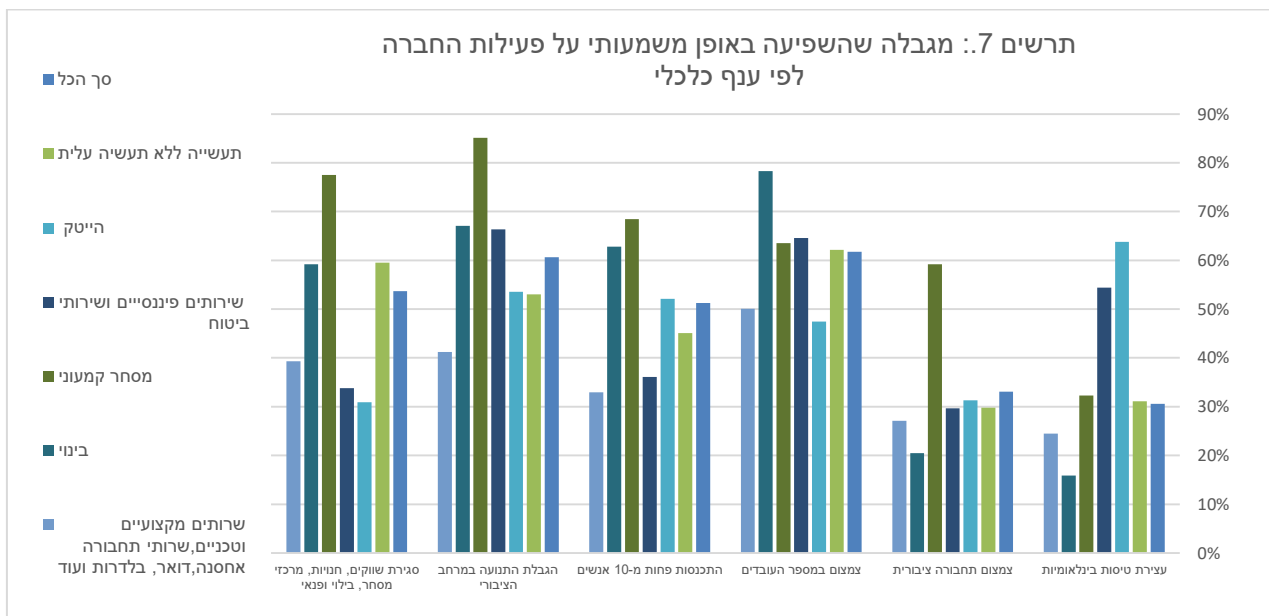


בסקר נשאלו המדווחים על ההגבלות השונות והאם הן משפיעות באופן משמעותי על פעילות החברה: עצירה של הטיסות הבינלאומיות, צמצום התחבורה הציבורית, צמצום במספר העובדים, הגבלה על התכנסות של מעל 10 אנשים, הגבלת התנועה במרחב הציבורי, סגירת שווקים, מרכזי מסחר, בילוי ופנאי.

מניתוח האומדנים עולה שהמגבלות על צמצום מספר העובדים ועל הגבלת התנועה במרחב הציבורי הינן בעלות ההשפעה הגדולה ביותר על אוכלוסיית הסקר (מעל 60% מהמדווחים ציינו מגבלות אלו). 54% מהעסקים דיווחו על מגבלת סגירת השווקים והחנויות ומרכזי המסחר בילוי ופנאי, ו-51% דיווחו על מגבלה משמעותית של התכנסות של פחות מ-10 אנשים (בעיקר בענפי מסחר קמעוני ובינוי).

מגבלת עצירת הטיסות הבינלאומיות הינה בעלת השפעה נמוכה על פעילות העסקים באוכלוסיית הסקר כ-30% מכלל העסקים ציינו מגבלה זו כמשפיעה באופן משמעותי כאשר בענפי ההיי טק והפיננסים כ-63.8% וכ-54.4% מהעסקים ציינו מגבלה זו כמשפיעה על חברתם באופן משמעותי.

מגבלת צמצום התחבורה הציבורית משפיעה בעיקר על ענפי המסחר הקמעונאי (59% מהמדווחים בענפים אלו ציינו מגבלה זו) בעוד שהשפעתה על שאר הענפים נמוכה יותר.



השינוי בתעסוקה בענפי התעשייה ההייטק והפיננסיים² בין התאריכים ה-18.3.20 ל-30.3.20

אחוז העסקים המאפשרים עבודה מהבית עלה במהלך תקופה זו בכלל הענפים, כאשר העלייה החדה הינה בתעשייה (ללא תעשייה עלית) כאשר בגל ראשון (18.3.2020) כ-32.5% אפשרו עבודה מהבית ובגל שני (30.3.2020) כ-46% מהעסקים באוכלוסיית הסקר אפשרו עבודה מהבית (לוח השוואה בין גלים).

בסך הענפים הנסקרים כ-71% מהעסקים אפשרו ב-30.3.2020 עבודה מהבית (לעומת 62.9% ב-18.3.20).

אחוז העובדים שהוצאו לחל"ת בסך הענפים עמד על כ-13.6% (לעומת 9.1% בגל ראשון) כאשר העלייה באומדן זה מושפעת מעלייה חדה בענפי התעשייה והפיננסיים, בניגוד לענפי ההייטק שם אומדן זה עלה באופן מתון.

אחוז העובדים המפוטרים בענפים אלו (בהם הפעילות העסקים נפגעה באופן מתון יותר מענפים אחרים במשק)

² בעסקים בהם עשרה משרות שכיר ומעלה.

עלה מ-0.7% בגל ראשון ל-1.6% בסוף חודש מרץ.

