

# הודעה לתקשורת

אתר: [www.cbs.gov.il](http://www.cbs.gov.il) דוא"ל: [info@cbs.gov.il](mailto:info@cbs.gov.il) פקס: 02-6521340

ירושלים, י"ט באייר התש"ף  
13 במאי, 2020  
133/2020

## תוצאות סקר מצב העסקים בעת התפשטות נגיף הקורונה (גל 4)

### Survey of Businesses in Israel during the Coronavirus Crisis (4<sup>th</sup> Wave)

במהלך חודש מאי (5-7.5.2020) ביצעה הלשכה המרכזית לסטטיסטיקה את הגל הרביעי,<sup>1</sup> בהמשך לשלושה גלים של סקרי בזק שבוצעו במהלך מרץ ואפריל, לבחינת מצב העסקים והתעסוקה בעקבות התפשטות נגיף הקורונה וההגבלות המתלוות לו. הסקרים הקיפו עסקים עם חמש משרות שכיר ומעלה ובחלק מהפעילות במשק: בענפי ההייטק, התעשייה המסורתית והמעורבת, הבינוי, המסחר הקמעוני, והשירותים הפיננסים ושירותי ביטוח. נתוני הסקרים מספקים מידע על מצב התעסוקה (כגון פיטורין וחל"ת), עבודה מהבית, מידת ההשפעה של ההגבלות השונות, יכולתם של העסקים להמשיך ולפעול תחת התנאים הנוכחיים, מידת הפגיעה בפדיון, קושי ביישום ההנחיות למניעת הדבקה ומסגרת אשראי.

הגל הרביעי, בדומה לגל השני והשלישי, פנה ל-1,312 עסקים בהם גם כאלו עם חמש משרות ומעלה והקיף גם את ענפי המסחר, הבינוי והשירותים העסקיים. אוכלוסייה זו הקיפה כ-1,241,000 שכירים שהם כ-30% מסך השכירים במשק. שיעורי ההשבה בגל הרביעי עמדו על 70% בדומה לגל השלישי ולעומת 60% בגל השני.

[לשאלון הסקר](#)

<sup>1</sup> תאריכי שלושת הגלים: 18/19.3.2020 (ראשון), 30/31.3.2020 (שני), 22/21.4.2020 (שלישי) והנוכחי כאמור ב-5/7.5.2020 (רביעי) והם משקפים את מצב העסקים בימים הנקובים.

## ממצאים עיקריים: סקר מצב העסקים בעת התפשטות נגיף הקורונה (גל 4)

### מצב התעסוקה ואופן התעסוקה

- אחוז העובדים שנכחו במקום העבודה עבר את האחוז הנדרש על מנת לאפשר פעילות מלאה.
- 7% מעובדי ענף הייטק עדיין שוהים בחל"ת, השיעור הנמוך מבין ענפי הכלכלה.
- 33% מעובד ענפי המסחר הקמעונאי עדיין נמצאים בחל"ת, השיעור הגבוה מבין ענפי הכלכלה.

### פגיעה בפדיון ושרידות

- אומדני סקר זה מצביעים על ירידה במידת הפגיעה בפדיון של העסקים לעומת הגלים קודמים.

### הפחתה יזומה בשכר

- 9% מהעסקים דיווחו כי הפחיתו את שכר העובדים באופן יזום כתוצאה מהתפשטות הנגיף. עסקים אלה נמצאים בעיקר בענפי הייטק ובקרב חברות גדולות (מעל 100 משרות שכיר).

### קושי ביישום ההנחיות למניעת ההדבקה

- מעל 70% מהעסקים התקשו בצורה כלשהי ביישום ההנחיות.

### מסגרת אשראי

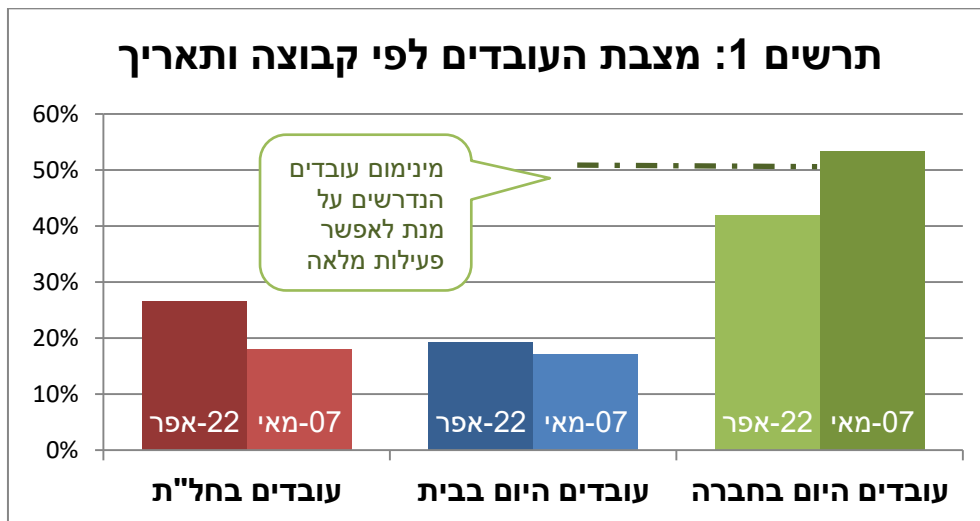
- 77% מהעסקים דיווחו שלא היה כל שינוי במסגרת האשראי.
- 5% מהעסקים דיווחו על ירידה במסגרת האשראי.

## ממצאי סקר 'מצב העסקים' (גל 4)

### מצב התעסוקה ואופי ההעסקה

הסקר בחן שאלות מרכזיות לגבי מצב התעסוקה ואופי התעסוקה לפי קבוצות עובדים שונות: עובדים בחל"ת או שפוטרו, עובדים היום מהבית ועובדים היום במתקני החברה. הנתונים מרוכזים בלוח 1: אומדני משרות.

בעקבות ההנחיות שאפשרו את חזרת המשק לפעילות (3 במאי), נכחו בתאריכים 5-7.5.2020 במקום עבודתם 53% מהעובדים, עלייה של 11% לעומת הגל השלישי (22/21.4.2020). מספר העובדים בחל"ת, ירד משיעור של 27% באפריל ל-18% בתחילת מאי, ונרשמה גם ירידה בשיעור עובדים מהבית (מ-19% באפריל ל-17% במאי).



ממצאי סקר זה מצביעים על כך שלראשונה מאז בוצע בגל הראשון (18/19.3.2020) אחוז העובדים שנכחו במקום העבודה עבר את אחוז העובדים הממוצע הנדרש במקום העבודה על מנת לאפשר פעילות מלאה (50%).

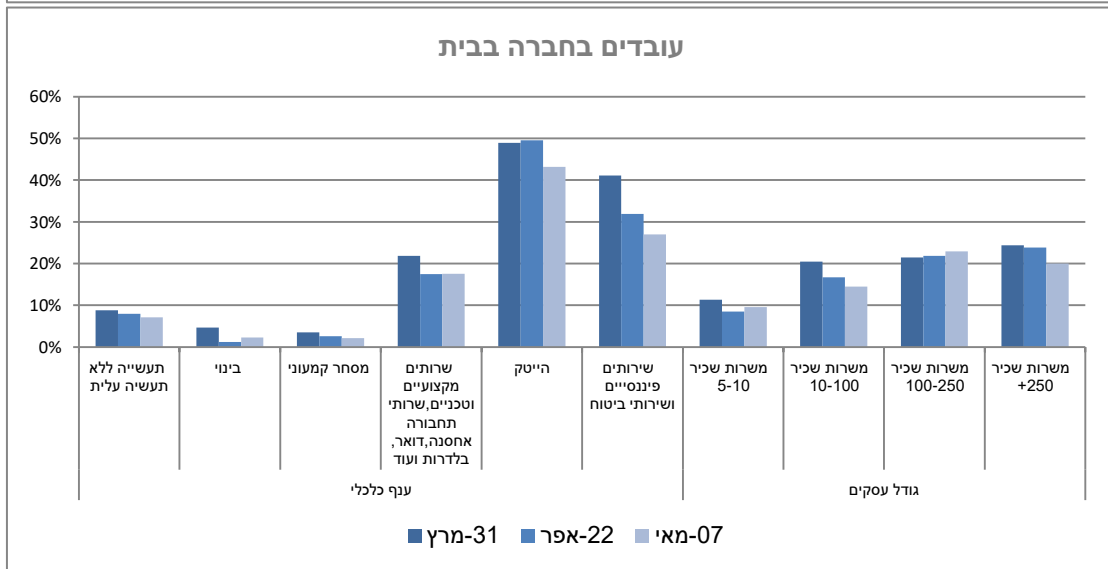
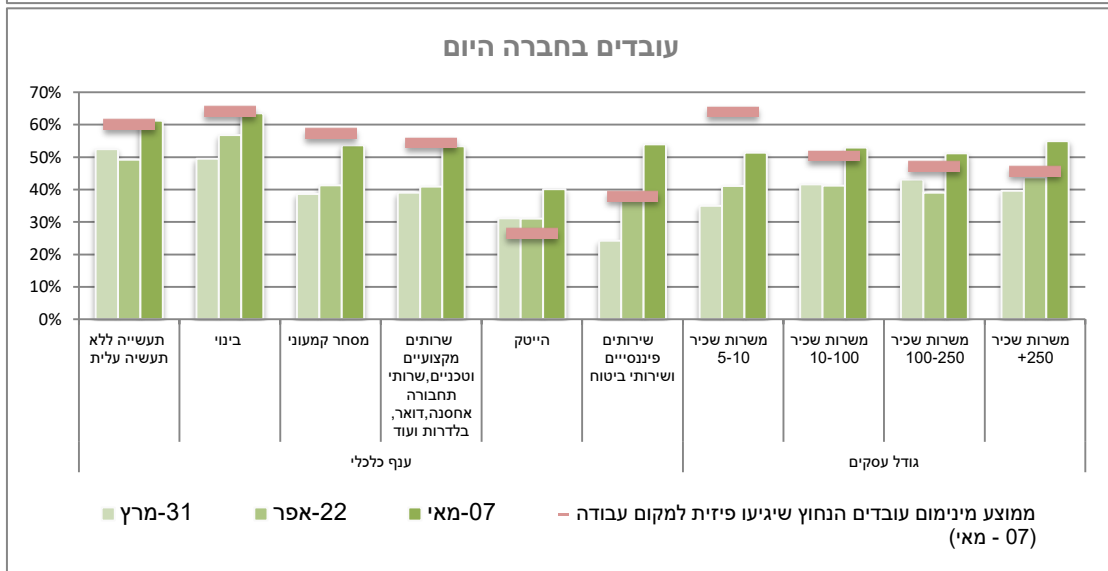
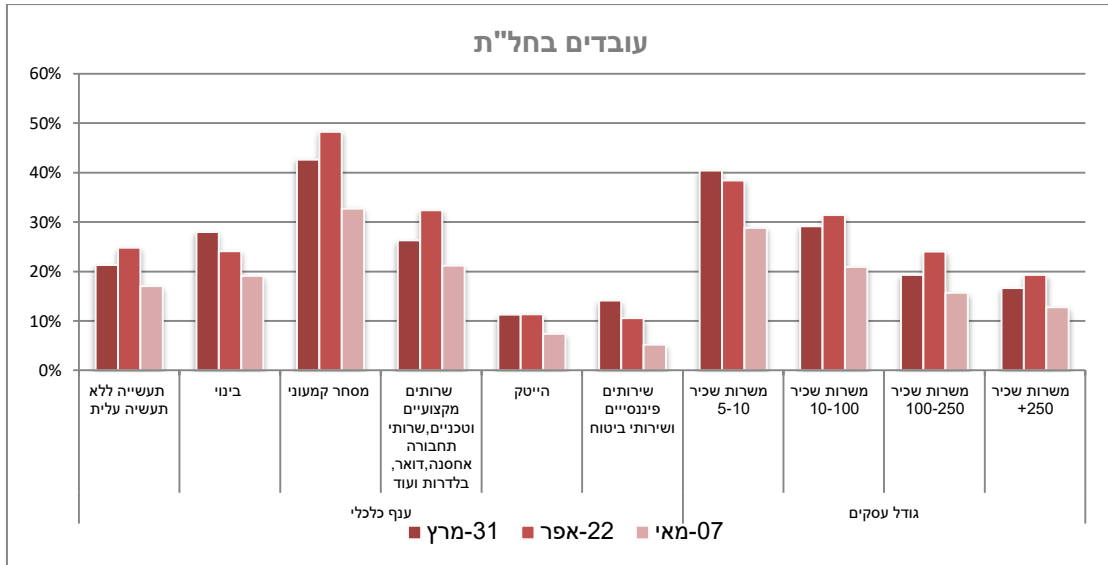
למרות השוני בין ענפים כלכליים וגודל העסק, מגמת החזרה הכללית לעבודה והירידה במספר העובדים בחל"ת, נצפו בכל הענפים וקבוצות הגודל.

בענפי הייטק, הכוללים בתוכם כ-282 אלף משרות, שיעור העובדים בחל"ת הוא הנמוך ביותר בארבעת גלי הסקר, הודות ליכולתם של העובדים בענף זה לעבוד מהבית: כ-57% מעובדי הייטק מסוגלים לעבוד בבית (השיעור הגבוה ביותר).

ברוב הענפים חזרו לעבוד במתכונת שבה אחוז העובדים גבוה מאחוז העובדים הנדרש על מנת לאפשר פעילות מלאה, מלבד ענפי המסחר הקמעונאי שבהם עדיין נצפה פער שלילי (-4%). פער שלילי נמצא גם בקרב עסקים קטנים.

עוד עולה שלמרות פתיחת מרכזי המסחר, כ-33% מעובדי ענפי המסחר הקמעונאי עדיין נמצאים בחל"ת. שיעור זה הוא הגבוה מבין ענפי הכלכלה, כאשר השיעור הנמוך ביותר נרשם בענפי הפיננסים והביטוח, שם כ-5.2% מהעובדים נמצאים בחל"ת.

## תרשים 2: קבוצות עבודה לפי ענף כלכלי וגודל עסק (אחוז משרות השכיר)



## פגיעה בפדיון ושרידות

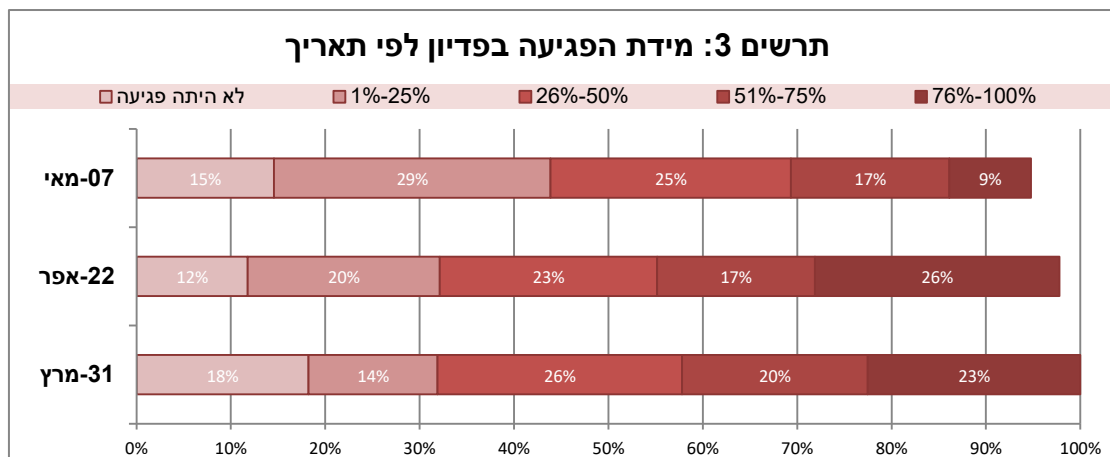
בסקר נתבקשו המדווחים להעריך את מידת הפגיעה בפדיון העסק בחודש החקירה, על משך הזמן בו ניתן להמשיך ולפעול במתכונת הנוכחית (שרידות)<sup>2</sup>. הנתונים מרכזים בלוח 2: אומדני עסקים ולוח 3: אומדני עסקים במונחי מועסקים.

אומדני סקר זה מצביעים על ירידה במידת הפגיעה בפדיון של העסקים לעומת הגלים קודמים, כאשר 44% דיווחו על פגיעה של עד 25% בפדיון.

בגל השני שנערך בסוף חודש מרץ כ-43% מהעסקים העריכו שפדיון חברתם ייפגע במעל ל-50% (ההגבלות בתקופה זו היו מחמירות מאוד וכשבוע לפני שהוטל סגר מלא).

בגל השלישי שנערך באפריל כ-53% מהעסקים העריכו פגיעה חמורה בפדיון (למרות שהסקר בוצע אחרי שיא ההגבלות וכאשר כבר החלו לבטל חלק מההגבלות).

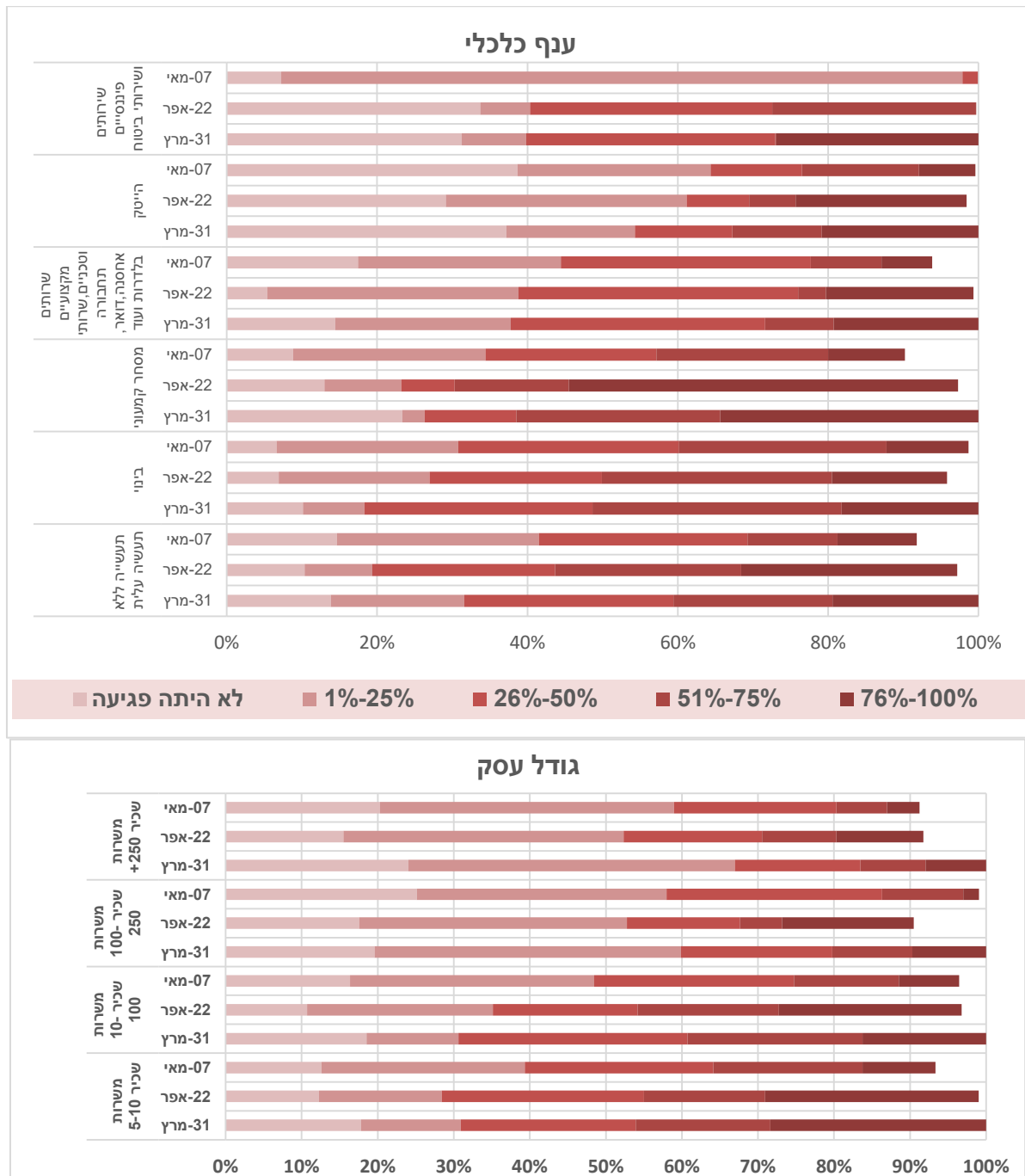
יש להביא בחשבון שהסקר במאי נעשה בתחילת החודש כאשר במרץ ואפריל תמונת המצב בידי המדווחים הייתה מלאה יותר.



בתרשים 4 ניתן לראות שהפגיעה בפדיון בחודש אפריל היא הגבוהה ביותר מבין גלי הסקר, מלבד בענפי המסחר הקמעוני בהם מעל ל-50% מהעסקים דיווחו כי הפגיעה בחודש מאי תהיה בין 75%-100%.

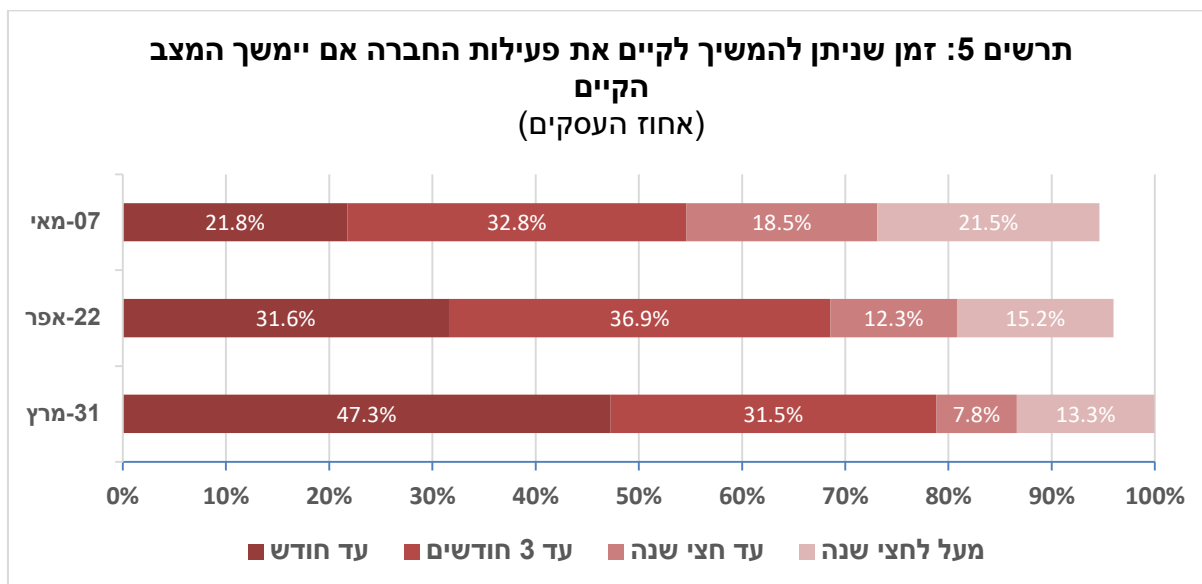
<sup>2</sup> החל מהגל השלישי (חודש אפריל) נוספה אפשרות הדיווח 'לא ידוע' לשאלות איכותיות (כגון מידת הפגיעה בפדיון, הזמן בו ניתן להמשיך את פעילות החברה תחת ההגבלות הנוכחיות, אפקטיביות העבודה בבית ומידת ההשפעה של המגבלות השונות). כתוצאה מכך שיעור החברות בתחת ההגבלות הנוכחיות, אפקטיביות העבודה בבית ומידת ההשפעה של המגבלות השונות). כתוצאה מכך שיעור החברות בקבוצות השונות אינו מסתכם ל-100%. בשונה ממתודולוגיה זו, בגלים הקודמים הושלמו הנתונים באמצעות שיטות סטטיסטיות. לשינוי זה השפעה מסוימת על ההשוואה בין הגלים, אך עדיין ניתן לזהות את מגמות השינוי.

## תרשים 4: מידת הפגיעה בפדיון לפי תאריך, ענף כלכלי וגודל עסק (אחוז העסקים)



עוד בסקר נשאלו המדווחים על משך הזמן שבו ניתן יהיה לקיים את פעילות החברה במצב זה (עם הגבלות לאותו יום) כאשר אפשרויות התשובה נעו בין "עד חודש" לבין "מעל חצי שנה" – להלן 'שרידות'.

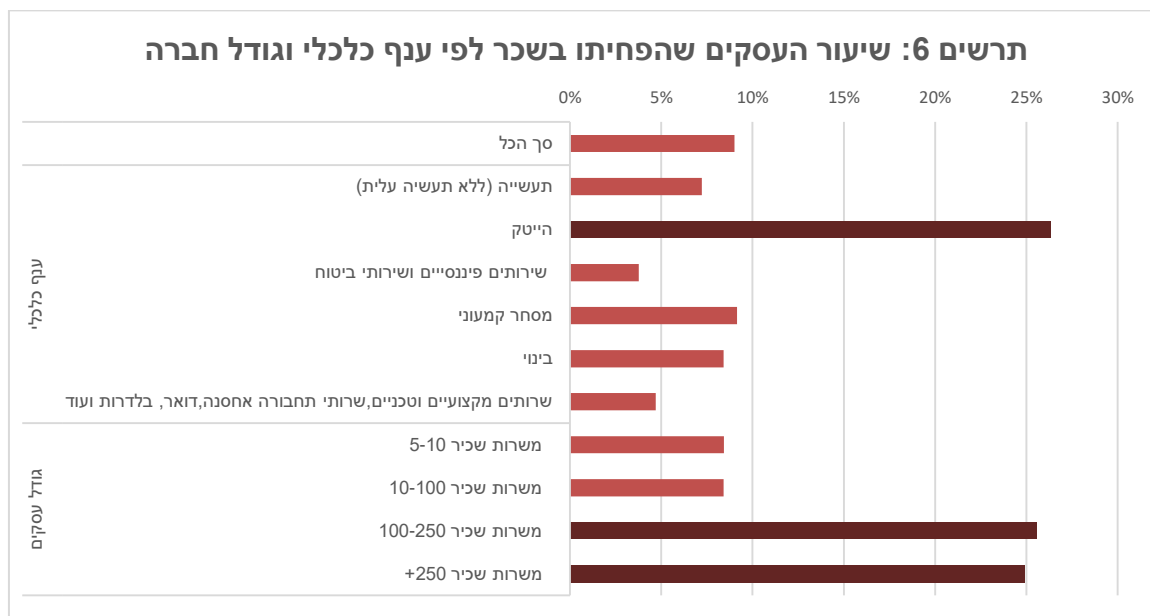
בתרשים 5 ניתן לראות כי השרידות של העסקים השתפרה לאורך גלי הסקר השונים. ב-31 למרץ דווחו 47% מהעסקים כי לא ישרדו מעבר לחודש תחת התנאים וההגבלות ששררו באותה עת, וקרוב ל-80% מהעסקים דיווחו שלא ישרדו מעבר לשלושה חודשים. ככל שהוסרו חלק מהגבלות ניתן לראות את הירידה בשיעורים אלה, כאשר בגל הרביעי הם ירדו ל-22% ו-55% בהתאמה.



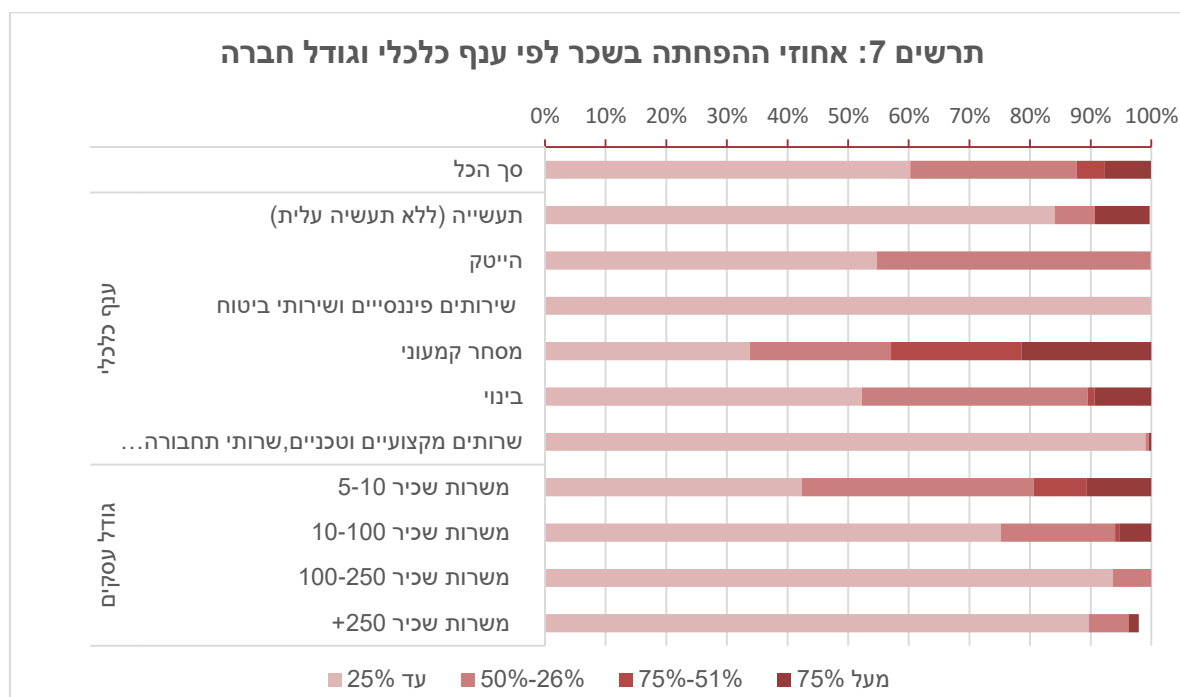
מצב שרידות העסקים בענפי הבינוי והמסחר הקמעוני ממשיך להיות נמוך, כאשר 69% ו-64% מהעסקים דיווחו כי לא ישרדו מעבר לשלושה חודשים תחת ההגבלות הנוכחיות. בענף הפיננסים 11% בלבד דיווחו כי לא ישרדו מעבר לתקופה זו (מתוך לוח 2: 'אומדני עסקים'). שיעור השרידות של עסקים גדולים גבוהה בממוצע מזו שנצפתה בקרב עסקים קטנים ובינוניים.

#### הפחתה יזומה בשכר

בסקר זה נשאלו העסקים גם האם הפחיתו את השכר לעובדיהם באופן יזום כתוצאה מהמצב. כ-9% מהעסקים דיווחו כי הפחיתו את שכר העובדים באופן יזום כתוצאה מהתפשטות הנגיף, עסקים אלו מרוכזים בעיקר בענפי ההייטק ובעסקים גדולים, שהעסיקו כ-17% ממשורות השכיר באוכלוסיית הסקר. בכ-60% מהעסקים הפחיתו עד 25% בשכר, ובכ-8% נצפתה הפחתה חדה של מעל ל-75% בשכר. בתרשים 6 ניתן לראות את הבולטות של ענפי הייטק בשיעור העסקים שביצעו הפחתת שכר יזומה. התנהגות דומה נצפתה בענפים אלו גם בתקופת משבר האשראי (2008/9), בה עסקים אלה ביצעו צעדים כמו הפחתות שכר וקיצור שבוע העבודה על מנת להתאים עצמם. גמישות בשכר היא אחד מהמאפיינים שמאפשרים לחברות אלה להציג שרידות גבוהה יותר כפי שצוין לעיל.



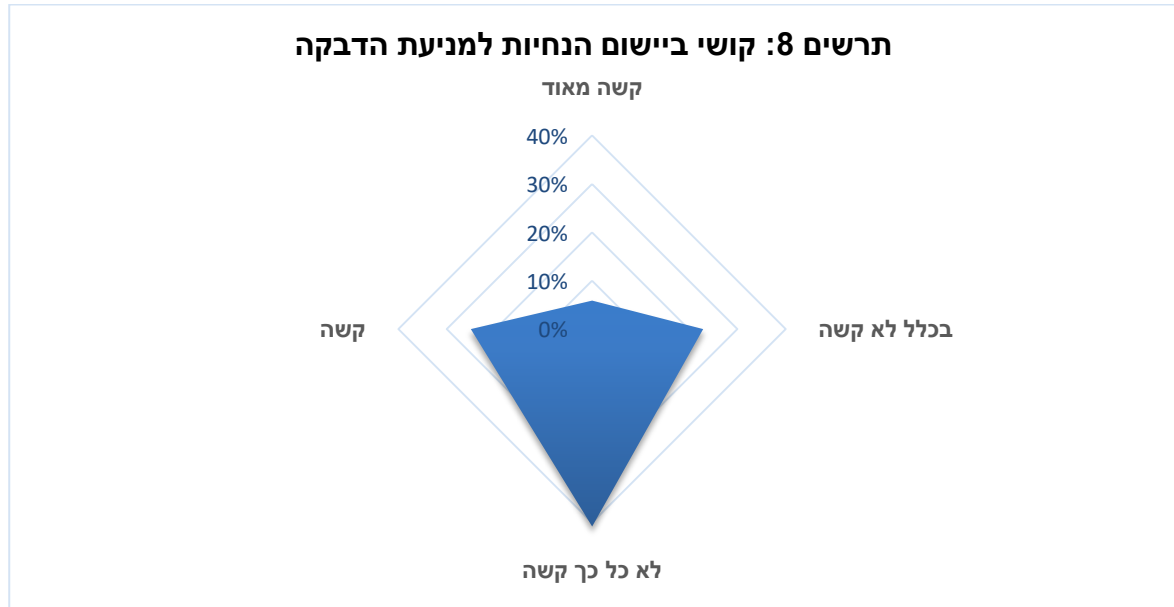
בתרשים 7 ניתן לראות את התפלגות שיעורי הפחתה שביצעו העסקים. רוב העסקים ביצעו הפחתה של על 25%, אולם בענפי המסחר הקמעוני, בבינוי ובתעשייה נצפו עסקים שביצעו הפחתה בשיעורים גבוהים עד מעל ל-75%.





## קושי ביישום ההנחיות

בסקר זה נשאלו העסקים גם עד כמה הם מתקשים ביישום ההנחיות למניעת ההדבקה שהתלוו להקלות. במענה לשאלה היו 4 אופניות השבה: בכלל לא קשה, לא כל כך קשה, קשה וקשה מאוד. בתרשים 8 ניתן לראות כי מעל 70% מהעסקים התקשו בצורה כלשהי ביישום ההנחיות, אם כי 57% מתוכם דיווחו על קושי קל בלבד.



ענף השירותים הפיננסיים בולט בכך שלא נצפה בו קושי ממשי: 53% מהעסקים בענף מדווחים כי 'בכלל לא קשה' ליישם את ההנחיות. לעומת זאת בענפי ההייטק נמדדו קשיים משמעותיים יחסית לשאר הענפים, כאשר 37% דיווחו על כך 'שקשה' ואפילו 'קשה מאוד'. קשיים נצפו גם בענפי המסחר הקמעוני בהם יש חיכוך גבוה עם ציבור הקונים. אולם הקשיים המשמעותיים ביותר נצפו דווקא בקרב חברות גדולות שם מעל ל-50% דיווחו על כך 'שקשה' ו'קשה מאוד' ליישם את ההנחיות (לוח 2 – אומדני עסקים).

## מסגרת האשראי

בנוסף לשאלות על הפחתה בשכר וקושי ביישום ההנחיות, נשאלו העסקים בסקר זה האם חל שינוי בעקבות המשבר במסגרת האשראי של החברה. זאת על מנת לאפשר הן זיהוי של ענפים בהם העסקים נמצאים בקשיים מיוחדים והן את הביקושים לאשראי. במענה לשאלה זו היו 3 אופניות השבה: לא חל שינוי, מסגרת האשראי גדלה ומסגרת האשראי ירדה.

בניתוח התוצאות רואים כי רוב העסקים דיווחו שלא היה כל שינוי במסגרת האשראי (77%), כאשר יותר עסקים הגדילו את מסגרת האשראי (13%) לעומת כאלו בהן היא קטנה (5%) ועשויה להעיד על קשיי תזרים. ב-10% מהעסקים בענפי הבינוי, המסגרת קטנה, וב-8% מקרב העסקים בהם 100-250 מועסקים.

## תרשים 9: שינויים במסגרת האשראי הבנקאי, לפי ענף וגודל עסק

