

הודעה לתקשורת

אתר: www.cbs.gov.il דוא"ל: info@cbs.gov.il פקס: 02-6521340

ירושלים, ל' בסיוון, תש"ף
22 ביוני, 2020
180/2020

תוצאות סקר מצב העסקים בעת התפשטות נגיף הקורונה (גל 6) Survey of Businesses in Israel during the Coronavirus Crisis (6th Wave)

בהמשך לגלים הקודמים של הסקר שבוצעו במהלך חודשים מרץ, אפריל, מאי ותחילת יוני (גל 5), ביצעה הלשכה המרכזית לסטטיסטיקה באמצע חודש יוני (15.6-17.6) את הגל השישי של הסקר, 1 לבחינת מצב העסקים והתעסוקה בעקבות התפשטות נגיף הקורונה וההגבלות המתלוות לו. הסקרים הקיפו עסקים עם חמש משרות שכיר ומעלה, בחלק מהפעילות במשק: בענפי ההייטק, התעשייה המסורתית והמעורבת, הבינוי, המסחר הקמעוני, והשירותים הפיננסיים ושירותי ביטוח, שירותים מקצועיים וטכניים, שרותי תחבורה אחסנה, דואר, בלדרות ועוד ושירותי מזון ומשקאות (הכוללים מסעדות, דוכנים ואולמות אירועים). נתוני הסקרים מספקים מידע על מצב התעסוקה (כגון פיטורין וחל"ת), עבודה מהבית, מידת ההשפעה של ההגבלות השונות, יכולתם של העסקים להמשיך ולפעול בתנאים הנוכחיים, מידת הפגיעה בפדיון, קושי ביישום ההנחיות למניעת הדבקה ומסגרת אשראי ושינויים בהיבטים אלה לאורך זמן. הגל השישי הופנה לכ-1,400 עסקים ובהם גם עסקים בענף שירותי מזון ומשקאות (בדומה לגל 5) אוכלוסייה זו הקיפה כ-1,415,000 שכירים שהם כ-34% מסך השכירים במשק ערב משבר הקורונה. שיעור ההשבה בגל השישי עמד על 75.5% – השיעור הגבוה ביותר מכל הגלים הקודמים.

[לשאלון הסקר](#)

1 תאריכי חמשת הגלים הקודמים: 18/19.3.2020 (גל ראשון), 30/31.3.2020 (שני), 22/21.4.2020 (שלישי), 5/7.5.2020 (רביעי) וב-1/3.6.2020 (גל חמישי) והם משקפים את מצב העסקים בימים הנקובים.

ממצאים עיקריים: סקר מצב העסקים בעת התפשטות נגיף הקורונה (גל 6)

מצב התעסוקה ואופן התעסוקה

- נמשכת מגמת ההתאוששות בתעסוקה – כ-4.9% מהמועסקים הוחזרו לעבודה מחל"ת בשבועיים שחלפו מתחילת חודש יוני (גל 5). כך, בעת ביצוע הסקר אחוז העובדים בחל"ת עומד על 8.4% לעומת 13.3% בתחילת יוני (גל 5).

- אחוז העובדים הנמצאים בחל"ת בענף שירותי מזון ומשקאות ירד באופן חד מ-44% בגל 5 ל-26% בגל 6.

- אחוז העובדים המפוטרים בענפי הסקר עלה ל-4.5% לעומת כ-3.6% בתחילת חודש יוני (גל 5).

- חל גידול באחוז העובדים בענפי ההייטק המבצעים את עבודתם מהבית – מ-33.9% בגל 5 ל-37.3% בגל 6.

פגיעה בפדיון

- אחוז העסקים הצופים פגיעה חמורה בפדיון חודש יוני (פגיעה של יותר מ-50% בפדיון) עלה ל-22.6% לעומת 14.9% שדיווחו כך בתחילת חודש יוני (גל 5).

- חל גידול חד באחוז העסקים הצופים פגיעה חמורה בפדיון בענף שירותי מזון ומשקאות בהשוואה לאומדן הקודם – יותר מ-50% מהעסקים צופים פגיעה חמורה בפדיון בחודש יוני (גל 6) לעומת 26% מהעסקים שצפו כך בתחילת החודש (גל 5).

- ההחמרה בפגיעה בפדיון בחודש יוני נצפית בעיקר בקבוצת העסקים הקטנים² (כ-30% מהעסקים הקטנים צופים פגיעה של יותר מ-50% בפדיון).

הפחתה יזומה בשכר

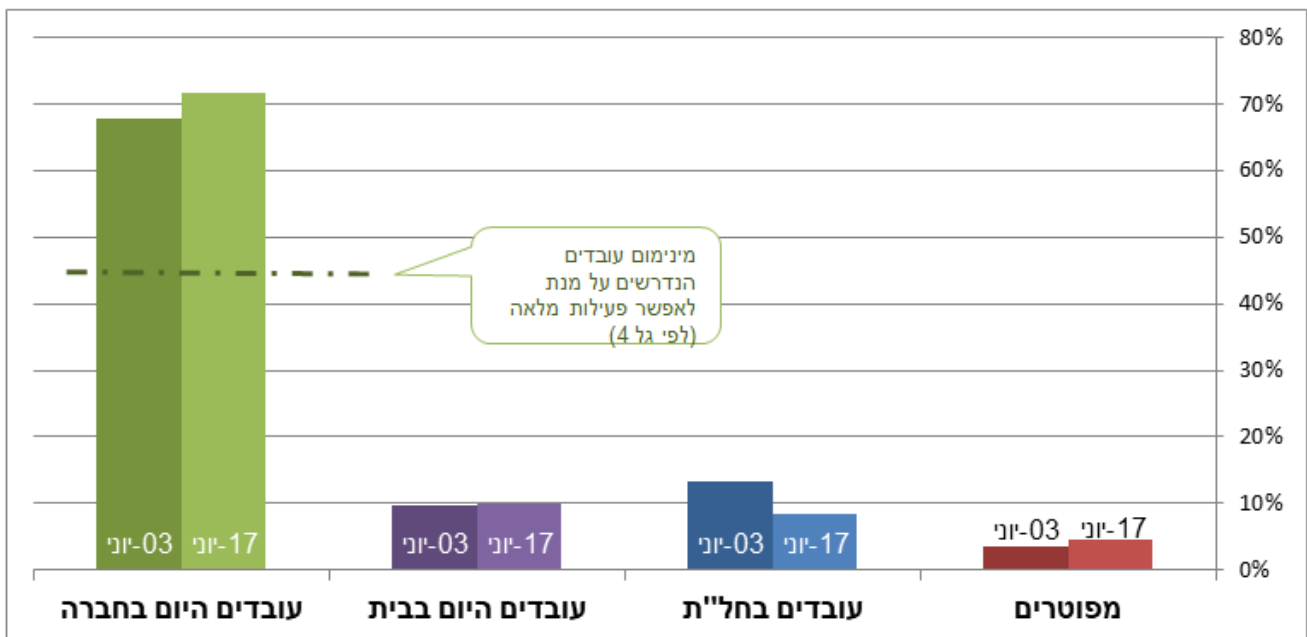
- נמשך הגידול באחוז המועסקים ששכרם הופחת בענפי ההייטק כ-30.9% מהמועסקים בענפים אלו באמצע יוני (גל 6) לעומת 25.9% בתחילת החודש (גל 5).

² שבהם 10-5 מועסקים

מצב התעסוקה ואופי ההעסקה (גל 6)

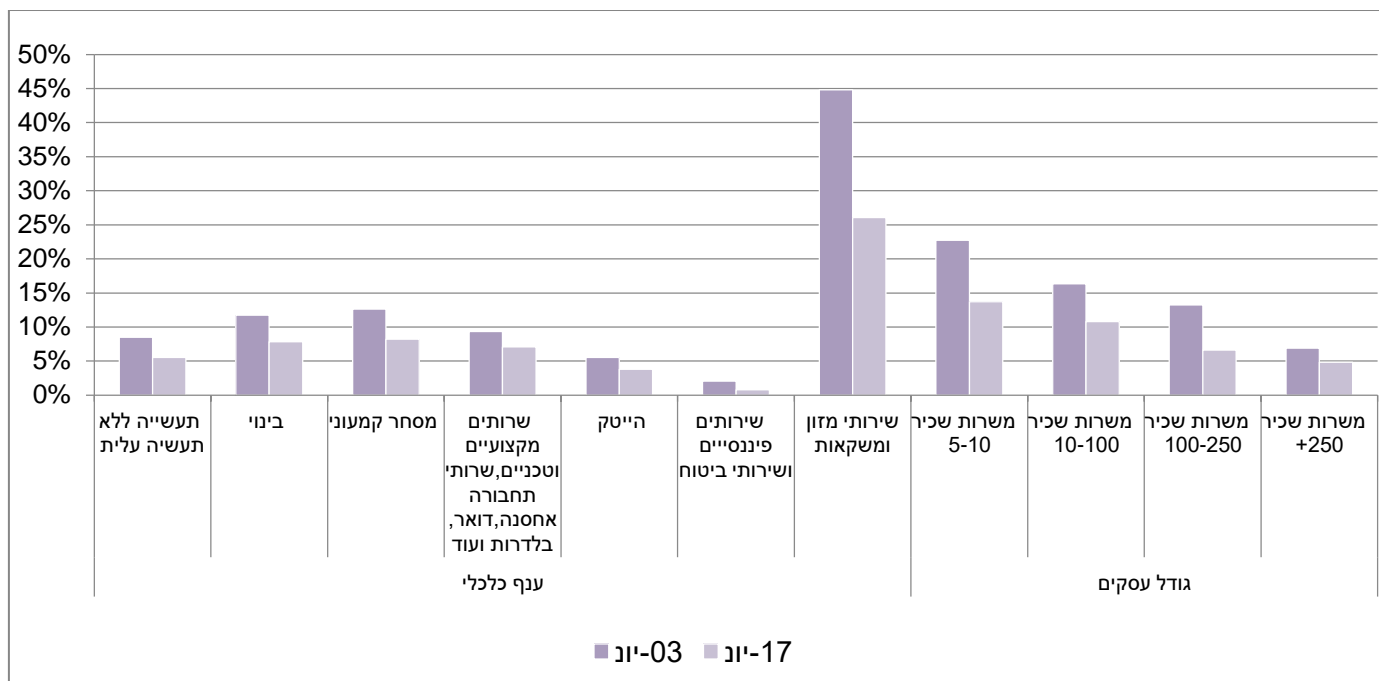
בסקר נבדקו מצב התעסוקה ואופי התעסוקה לפי קבוצות עובדים שונות: עובדים בחל"ת או עובדים שפוטרו, עובדים היום מהבית ועובדים היום במתקני החברה. הנתונים מרוכזים בלוח 1: אומדני משרות. על פי אומדני הסקר, נמשכת מגמת ההתאוששות בתעסוקה – 81.5% מהעובדים מועסקים במקום עבודתם 3 (עובדים היום בחברה ועובדים היום מהבית). כ-4.9% מהעובדים הוחזרו מחל"ת בשבועיים האחרונים וכעת אחוז העובדים בחל"ת עומד על כ-8.4%. אחוז העובדים מהבית נשאר יציב ועומד על כ-9.9%. בענפי ההיי טק כ-37.3% מהמועסקים עובדים מהבית, עלייה לעומת נתוני הגל החמישי מתחילת חודש יוני (33.9%). אחוז העובדים המפוטרים עלה ונאמד כעת בכ-4.5% לעומת 3.6% בתחילת חודש יוני.

תרשים 1 - מצב התעסוקה ב-17 ביוני (גל 6) בהשוואה ל-3 ביוני (גל 5)



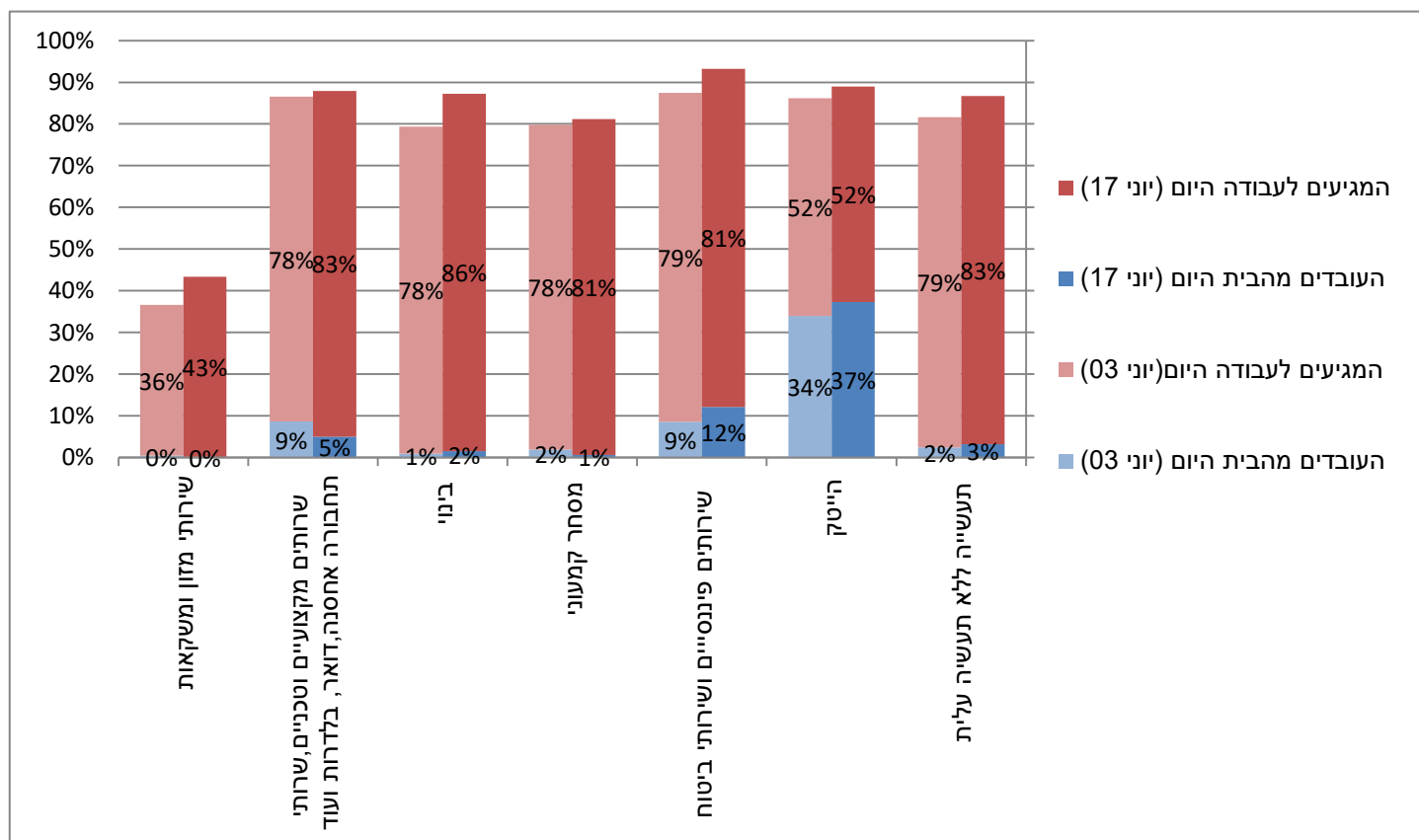
³ בהשוואה למספר המועסקים בענפים אלו לפני תחילת המשבר

תרשים 2 - עובדים בחל"ת לפי ענף כלכלי וגודל עסק (אחוז משרות השכיר)



אחוז העובדים הנמצאים בחל"ת ירד באופן חד בענף שירותי מזון ומשקאות. בעת ביצוע הסקר נמצא שכ-26.1% מהעובדים נמצאים בחל"ת, לעומת 44.8% בתחילת חודש יוני.

תרשים 3 - עובדים היום לפי ענף כלכלי

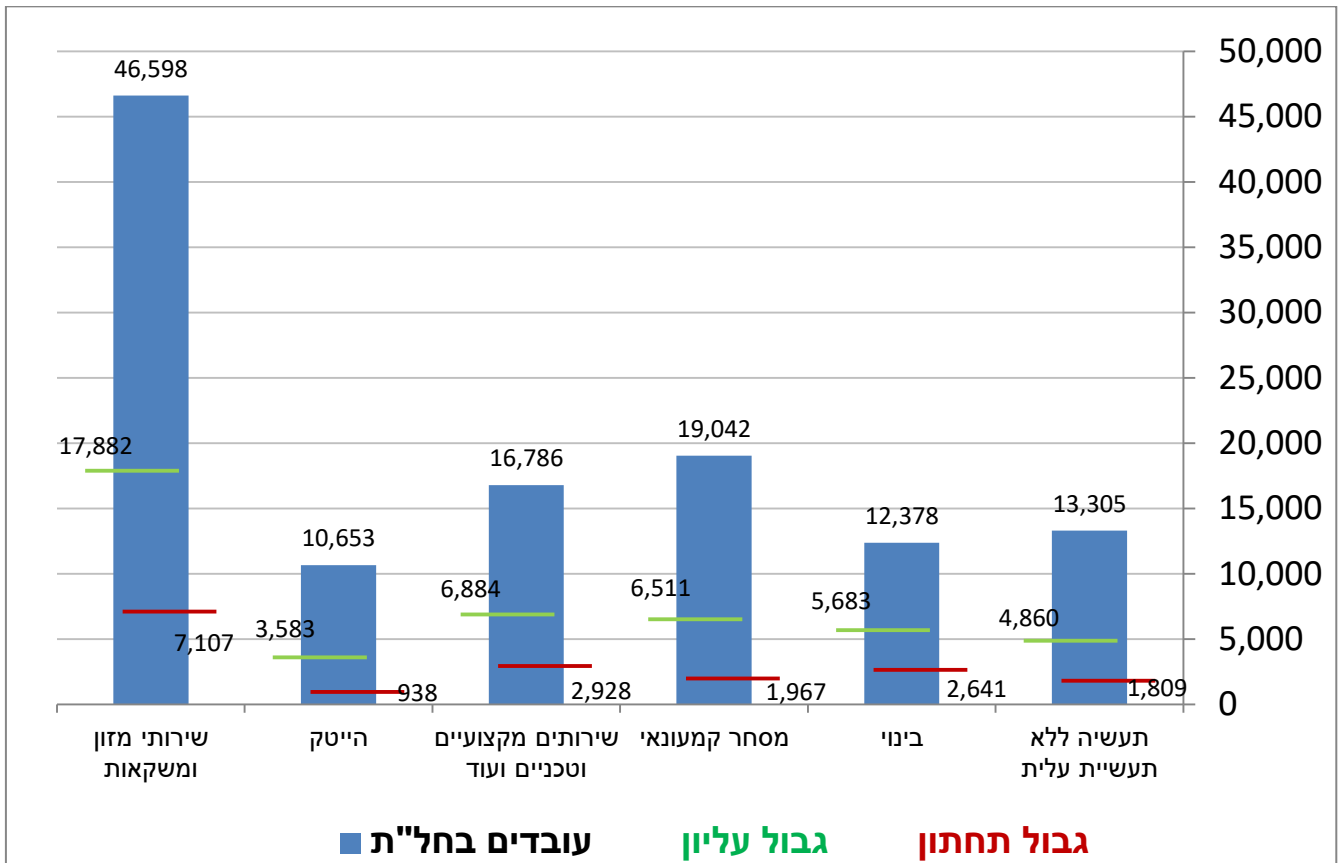


הערכות לגבי החזרת עובדים מחל"ת בחודש הקרוב

בגל השישי נשאלו המדווחים מה הוא להערכתם אחוז העובדים בחל"ת שיחזרו לעבוד בחברתם בחודש הקרוב מתוך אלו הנמצאים כעת בחל"ת. הדיווח נעשה לפי טווחי אחוזים: 0%-25%, 26%-50%, 51%-75%, 76%-100%.

בזמן המענה על הסקר נאמדו כ-119,000 עובדים בחל"ת (8.4%) מתוך 1,415,000 העובדים שנכללו באוכלוסייה. בתרשים 4 ניתן לראות שבענף שירותי מזון ומשקאות קיים הפוטנציאל הגבוה ביותר להחזרה של עובדים מחל"ת.

תרשים 4 - גבול עליון וגבול תחתון של כמות העובדים שיחזרו מחל"ת בחודש הקרוב



מידת הפגיעה בפדיון בחודש יוני – גל 6 לעומת גל 5

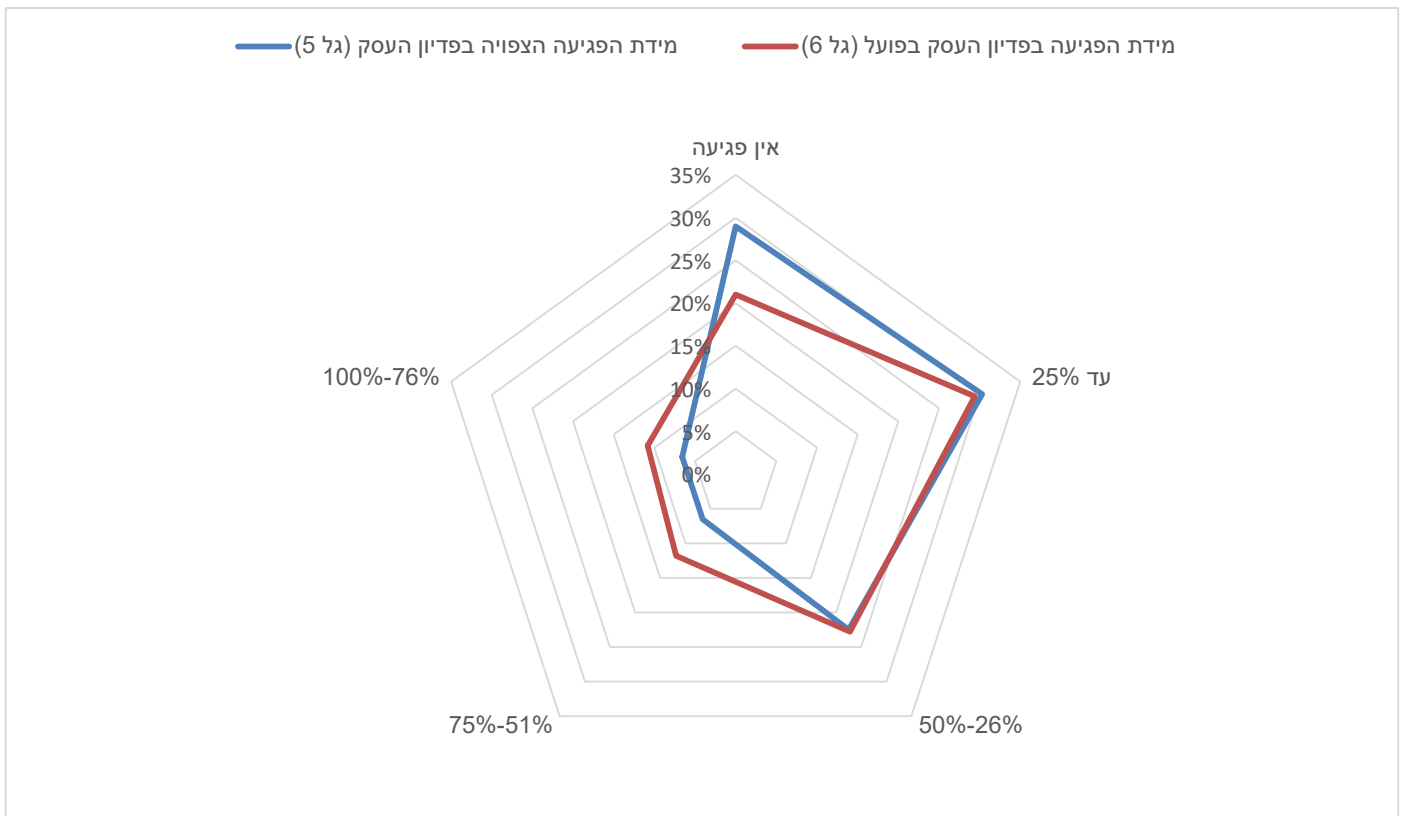
בסקר נשאלו העסקים על הערכת מידת הפגיעה בפדיון בחודש יוני פעמיים, פעם בתחילת החודש (גל 5) ופעם באמצע החודש (גל 6).

כ-22.6% מהעסקים צופים פגיעה חמורה בפדיון (יותר מ-50% פגיעה בפדיון) באמצע יוני לעומת כ-14.9% מהעסקים שצפו פגיעה בהיקף כזה בתחילת החודש.

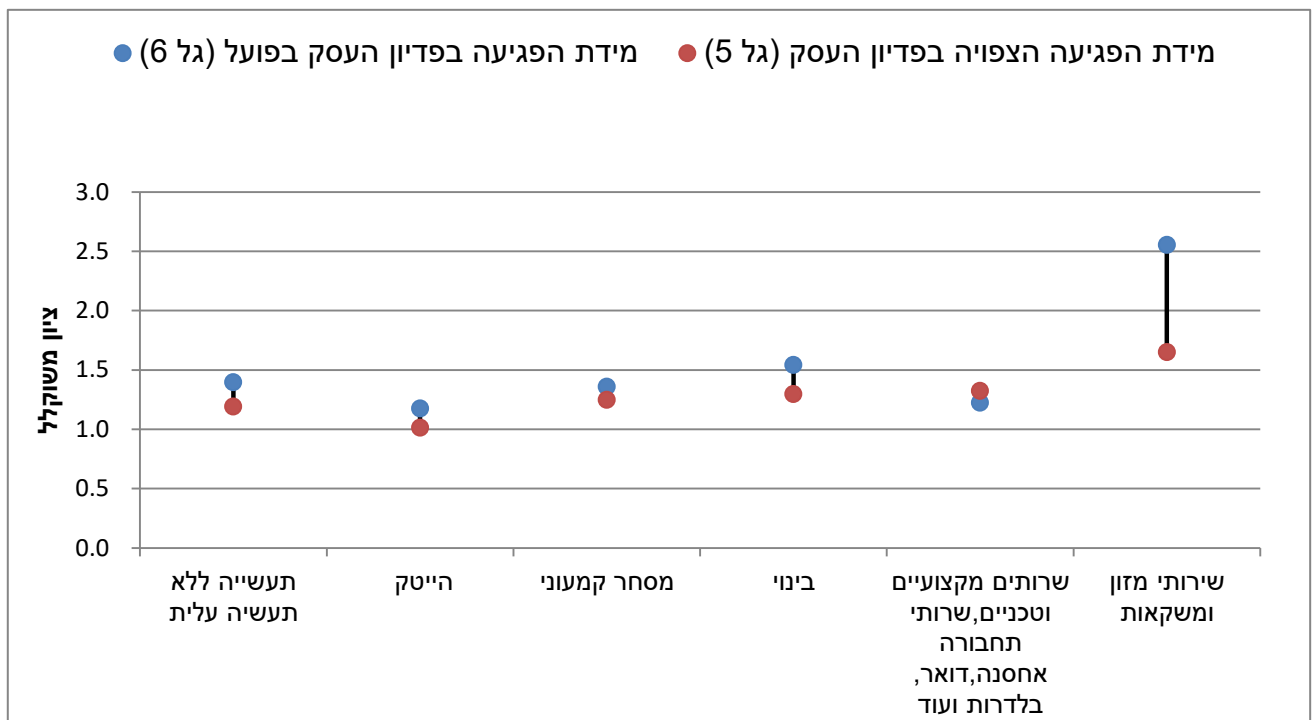
הגידול במספר העסקים הצופים פגיעה חמורה בהשוואה לגל 5 נצפה בעיקר בענף שירותי מזון ומשקאות (מסעדות ואולמות אירועים) – כ-26% צפו פגיעה חמורה בפדיון בתחילת החודש ואילו באמצע החודש יותר מ-50% מהעסקים צופים פגיעה חמורה כזו.

בניתוח לפי קבוצות גודל, אפשר לראות שהערכת הפגיעה החמורה בפדיון גדלה בעיקר בקבוצת העסקים הקטנים (שבהם 5-10 מועסקים) – מכ-18% בתחילת החודש לכ-30% באמצע החודש.

תרשים 5 - פגיעה בפדיון העסק לפי מידה ותקופה



תרשים 6 - השינוי במדד משוקלל למידת הפגיעה בפדיון הצפויה ליוני בגל 5 לבין הערכת הפגיעה לפדיון ביוני בגל 6, לפי ענף כלכלי



תרשים 7 - השינוי במדד משוקלל למידת הפגיעה בפדיון הצפויה ליוני בגל 5 לבין הערכת הפגיעה לפדיון ביוני בגל 6, לפי קבוצות גודל

