

הודעה לתקשורת

אתר: www.cbs.gov.il דוא"ל: info@cbs.gov.il פקס: 02-6521340

ירושלים, כ"ב בתמוז, תש"ף
14 ביולי, 2020
202/2020

תוצאות סקר מצב העסקים בעת התפשטות נגיף הקורונה (גל 7)

Survey of Businesses in Israel during the Coronavirus Crisis (7th Wave)

בהמשך לגלים הקודמים של הסקר שבוצעו במהלך החודשים מרץ-יוני, ביצעה הלשכה המרכזית לסטטיסטיקה בתחילת חודש יולי (5.7-8.7) את הגל השביעי,¹ לבחינת מצב העסקים והתעסוקה בעקבות התפשטות נגיף הקורונה וההגבלות המתלוות אליו.

הסקרים הקיפו עסקים עם חמש משרות שכיר ומעלה, בחלק מהפעילות במשק: בענפי ההייטק, התעשייה המסורתית והמעורבת, הבינוי, המסחר הקמעוני, והשירותים הפיננסיים ושירותי הביטוח ושירותי המזון והמשקאות (הכוללים מסעדות, דוכנים ואולמות אירועים).

נתוני הסקרים מספקים מידע על מצב התעסוקה (כגון פיטורין וחל"ת), עבודה מהבית, מידת ההשפעה של ההגבלות השונות, יכולתם של העסקים להמשיך ולפעול בתנאים הנוכחיים, מידת הפגיעה בפדיון, קושי ביישום ההנחיות למניעת הדבקה ומסגרת אשראי ושינויים בהיבטים אלה לאורך זמן. בגל הנוכחי נוספו לראשונה שאלות על השפעת המשבר על השקעות החברה בנושאים שונים ושינויים מבניים שביצעה החברה כתוצאה מהמשבר (לדוגמה: אפשרות לרכישה מקוונת, יצירת תשתית טכנולוגית לעבודה מהבית ועוד ראו פרק אומדנים חדשים בסקר). הגל השביעי, הופנה ל-1,400 עסקים ובהם גם עסקים בשירותי מזון ומשקאות. אוכלוסיית הסקר הקיפה כ-1,452,000 שכירים שהם כ-34% מסך השכירים במשק ערב משבר הקורונה. שיעורי ההשבה בגל השביעי עמדו על 72%.

[לשאלון הסקר](#)

¹ תאריכי ששת הגלים הקודמים: 18/19.3.2020 (גל ראשון), 30/31.3.2020 (שני), 21/22.4.2020 (שלישי), 5/7.5.2020 (רביעי), 1/3.6.2020 (גל חמישי), ו-15/17.6.2020 (גל שישי). הם משקפים את מצב העסקים בימים הנקובים.

ממצאים עיקריים: סקר מצב העסקים בעת התפשטות נגיף הקורונה (גל 7)

מצב התעסוקה ואופן התעסוקה

- ירידה באחוז המועסקים (עובדים היום בעבודה + עובדים היום מהבית) לראשונה מאז אמצע אפריל – מכ-81.5% באמצע יוני (גל 6) לכ-79.6% בגל הנוכחי.
- גידול משמעותי באחוז המפוטרים בכלל הענפים ובכל קבוצות הגודל.
- שיעור הפיטורים בענפי ההייטק עלה לכ-7.1% מתחילת המשבר בנוסף על כ-3% הנמצאים בחל"ת.
- ירידה מתונה באחוז העובדים הנמצאים בחל"ת לאומדן של 7.3% בהשוואה ל-8.4% באמצע יוני.
- אחוז העובדים בחל"ת בענף שירותי מזון ומשקאות עלה בהשוואה לאמצע חודש יוני.

פגיעה בפדיון

- אומדני חודש יולי בהשוואה ליוני (גל 6) מעידים על פגיעה הולכת ומחמירה בקבוצת העסקים הגדולים.

הגורמים לפגיעה בפעילות החברה

- ב-38.6% מהעסקים דיווחו שהירידה בביקוש המקומי היא הגורם הפוגע ביותר בפעילות החברה.
- ב-17.6% מהעסקים דיווחו שהנחיות הממשלה ומשרד הבריאות הם הגורם הפוגע ביותר בפעילות החברה.

השקעות שנדחו או שבוטלו (באופן מלא או חלקי)

- 24.9% מהעסקים דחו/ביטלו גיוסי עובדים שהיו מתוכננים, 45% מהעסקים בענפי ההייטק.

שינויים שנעשו להתמודדות עם המשבר

- ב-23.8% מהעסקים פיתחו או שיפרו אפשרות טכנולוגית לעבודה מהבית עם נגישות למערכות.
- ב-31% מהעסקים במסחר הקמעוני הוסיפו אפשרות של משלוח המוצר לבית הלקוח, וב-23.9% מהעסקים בענף זה פיתחו אפשרות לרכישה מקוונת של מוצריהם.
- ב-28% מהעסקים בענפי ההייטק ביצעו שינוי במוצר או בשירות שהם מספקים.

צפי לשינוי במחירי המוצרים והשירותים העיקריים

- ב-56.3% מהעסקים המדווחים אינם סבורים שבחודשים הקרובים יחול שינוי במחירי המוצרים או השירותים העיקריים שהם מספקים.
- 25.7% ממנהלי העסקים בענפי הבינוי צופים שמחירי המוצרים או השירותים שהם מספקים ירדו בחודשים הקרובים.

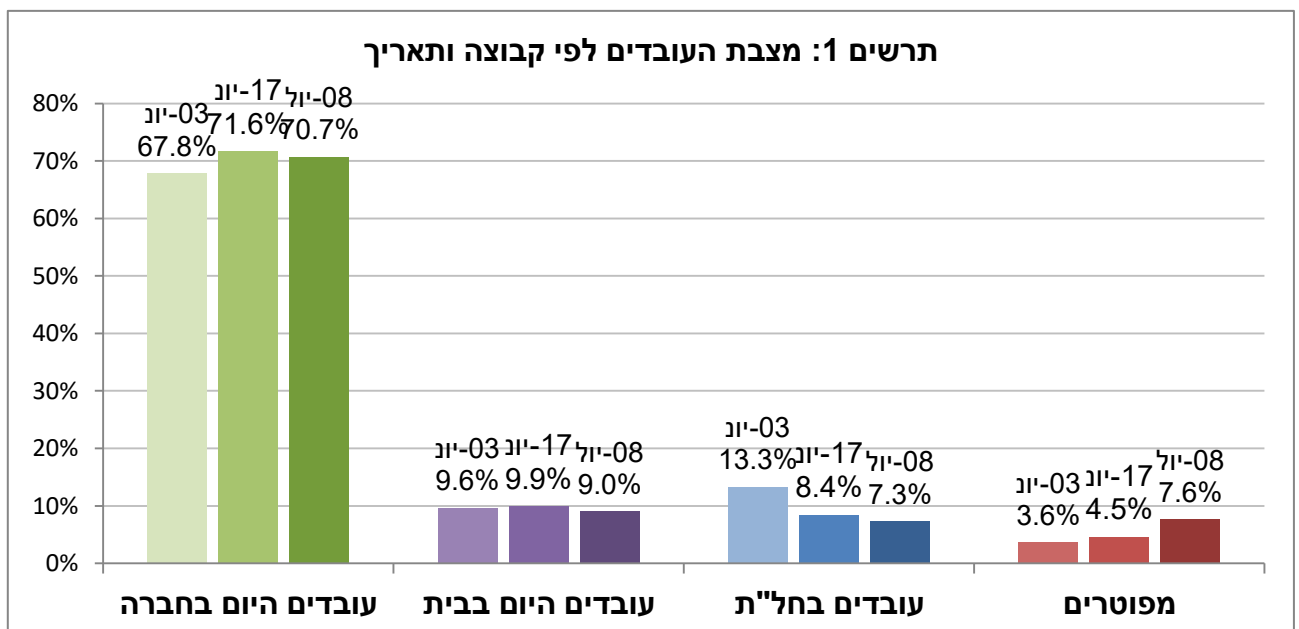
מצב התעסוקה ואופי ההעסקה (גל 7)

בסקר נבדקו מצב התעסוקה ואופי התעסוקה לפי קבוצות עובדים שונות: עובדים בחל"ת, עובדים שפוטרו, עובדים היום מהבית ועובדים היום במתקני החברה. הנתונים מרוכזים בלוח 1 – אומדני משרות.

על פי אומדני הסקר, לראשונה מאז חודש אפריל חלה ירידה באחוז המועסקים (עובדים הנמצאים היום בעבודה + עובדים מהבית היום) – מ-81.5% באמצע חודש יוני (גל 6) ל-79.6% בגל הנוכחי. אחוז המפוטרים בענפים השונים עלה מ-4.5% מפוטרים באמצע חודש יוני (גל 6) ל-7.6% בגל הנוכחי.

אחוז העובדים בחל"ת ממשיך לרדת ועומד על 7.3% לעומת 8.4% באמצע חודש יוני. יחד עם זאת, קצב חזרת העובדים מהחל"ת ירד באופן משמעותי בהשוואה לגלים קודמים.

תרשים 1 - מצב התעסוקה, לפי קבוצה ותאריך



מצב התעסוקה ואופי ההעסקה לעומת הגל השישי (15-17 ביוני)

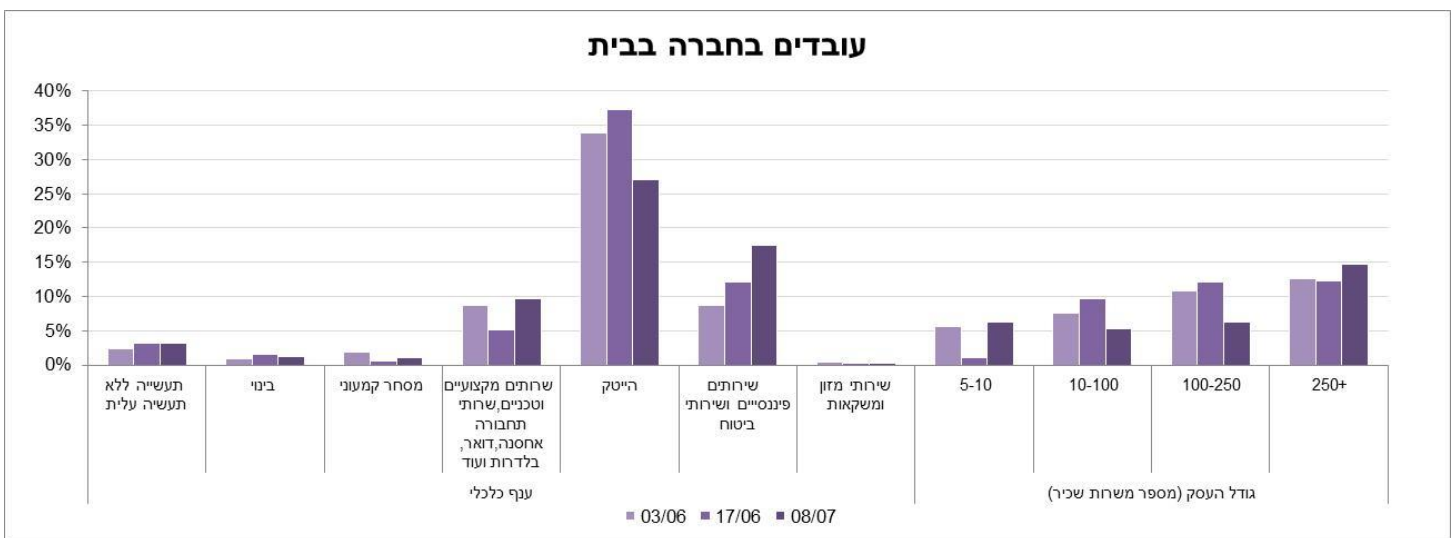
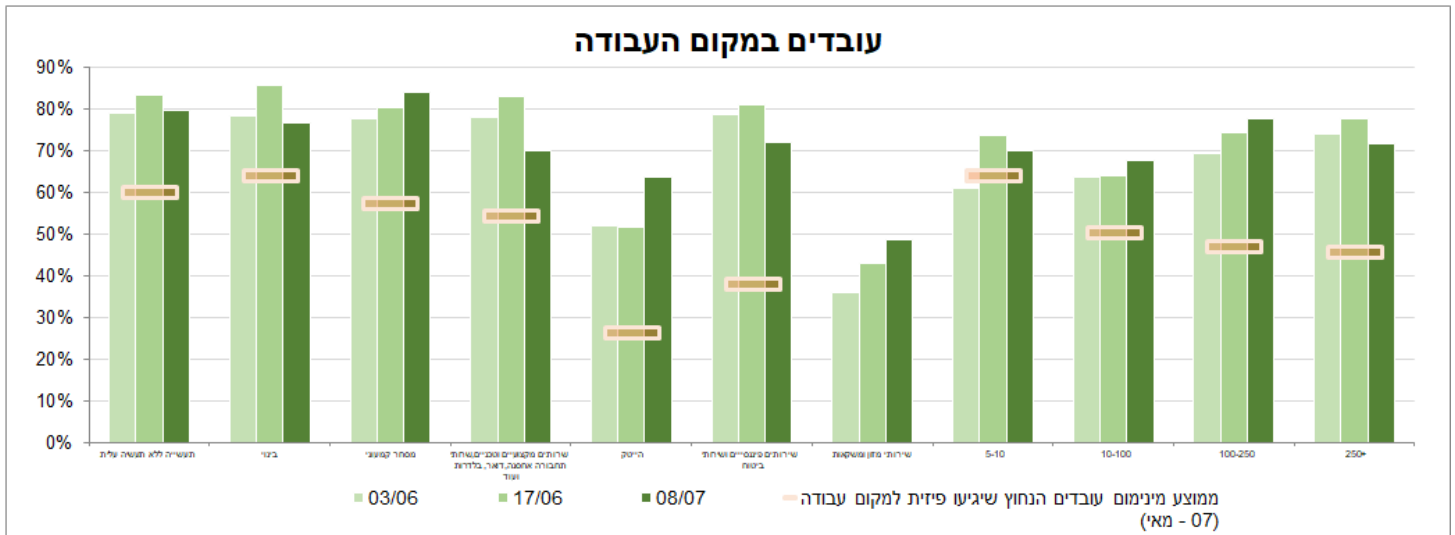
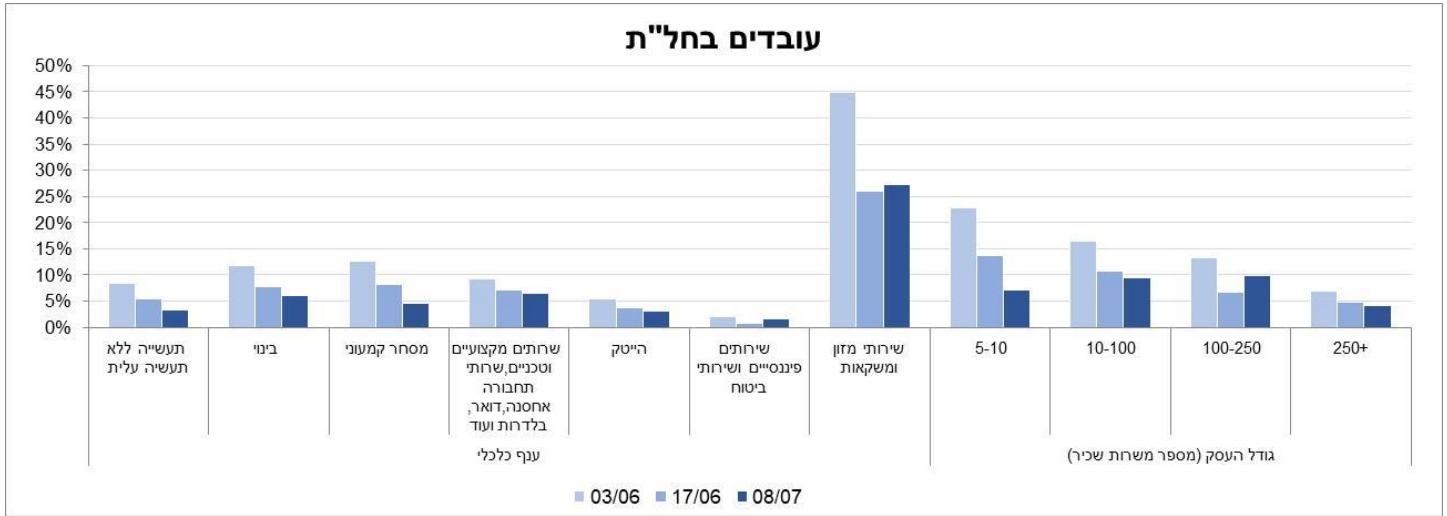
שיעורי הפיטורים מעידים על עלייה בכלל הענפים והקבוצות במשק. בענפי השירותים המקצועיים הטכניים, התחבורה וההובלה נרשם הגידול החד ביותר בשיעור המפוטרים – מ-2.1% באמצע יוני (גל 6) ל-7.2% בגל הנוכחי.

מבין ענפי הכלכלה הנסקרים בסקר זה, שיעור הפיטורים הגבוה ביותר נמצא בענף שירותי מזון ומשקאות – שיעור מפוטרים של 13.5%, ולאחריו בענפי הבינוי – 10.8%.

כאמור, אומדני הסקר הנוכחי מצביעים על המשך ירידה של אחוז העובדים הנמצאים בחל"ת על רקע תוכנית התמריצים של משרד האוצר להחזרת העובדים לתעסוקה. ירידה זו מתבטאת בעיקר בענפי

המסחר הקמעוני והתעשייה. לעומת זאת, בענפי שירותי המזון והמשקאות (מסעדות ואולמות אירועים) חלה עלייה באחוז העובדים בחל"ת כחלק מהחזרת המגבלות על ענף זה.

תרשים 2 - קבוצות עבודה לפי ענף כלכלי וגודל עסק (אחוז משרות השכיר)



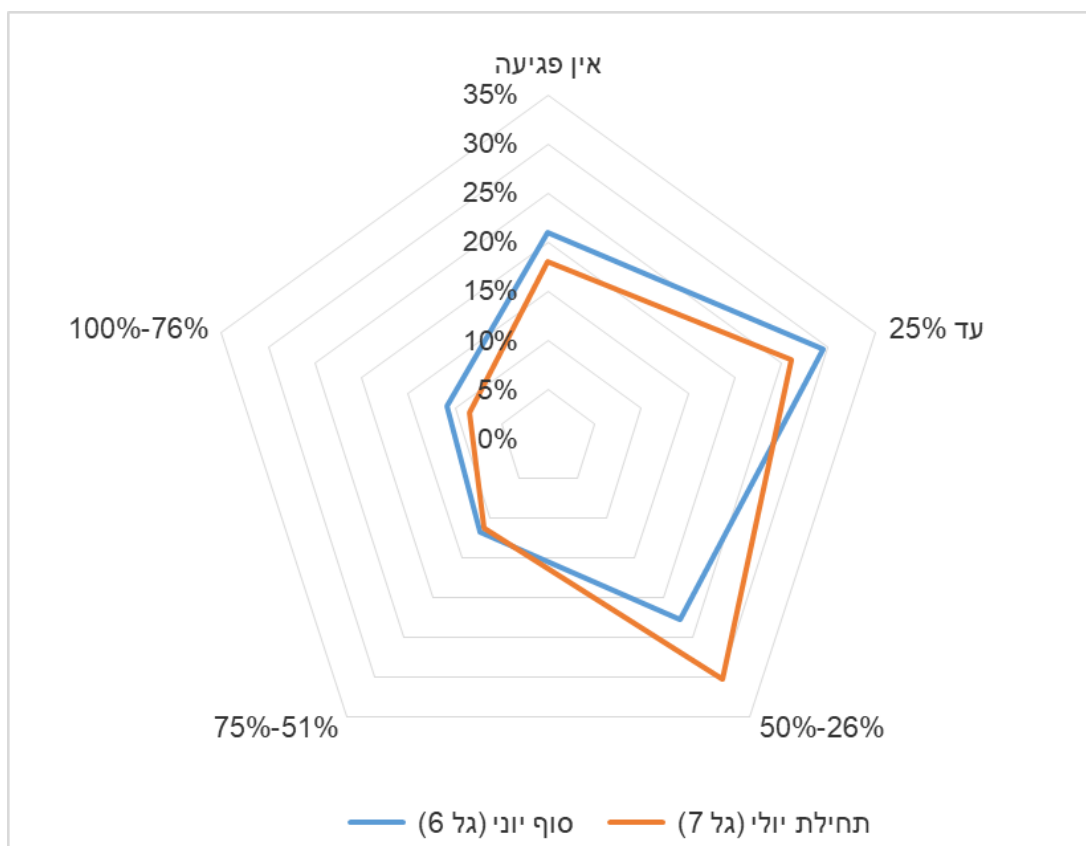
מידת הפגיעה בפדיון

בסקר נשאלו העסקים על הערכת מידת הפגיעה הצפויה בפדיון החברה בחודש יולי. מהנתונים עולה ש-19.6% מהעסקים צופים פגיעה חמורה בפדיון (פגיעה של יותר מ-50%). נתון זה נמוך במקצת מהערכת הפגיעה בפדיון בחודש יוני (22.6% העריכו פגיעה חמורה בפדיון בחודש יוני)

בענפי השירותים המקצועיים, התחבורה וההובלה ובענפי הבינוי חלה עלייה באחוז העסקים הצופים פגיעה חמורה בפדיון.

חלה החמרה בציפייה לפגיעה בפדיון בחודש יולי במונחי מועסקים² בהשוואה לציפייה בסקר קודם בחודש יוני (לוח ג). משילוב של אומדן הפגיעה במונחי עסקים ובמונחי מועסקים עולה שחלה החמרה בפגיעה הצפויה מפדיון של החברות הגדולות.

תרשים 3 - פגיעה בפדיון העסק לפי מידה ותקופה



² הנתון 'מונחי מועסקים' מתייחס לכמות העובדים הנכללים בעסק המדווח, ומאפשר להבין את מידת ההשפעה של עסקים אלו על ממד התעסוקה.

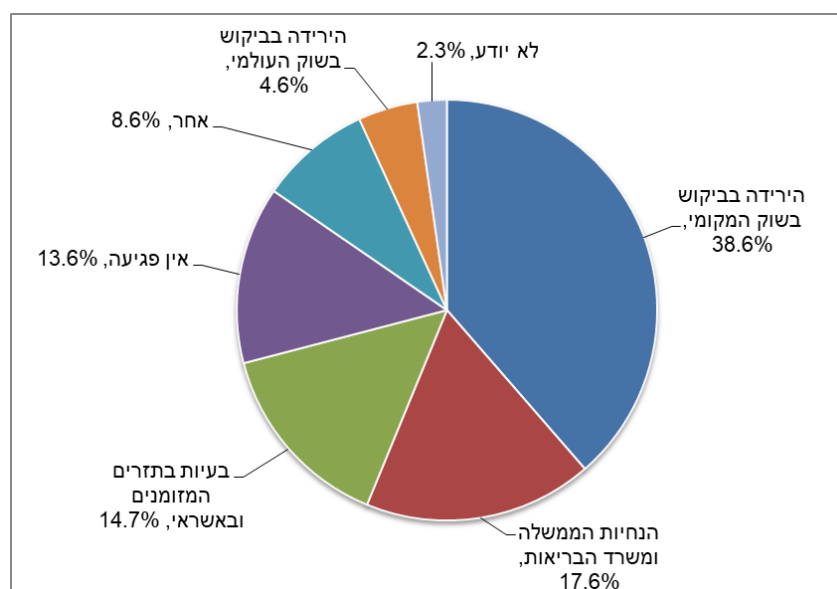
בסקר הנוכחי נשאלו המדווחים על משתנים שהיבטים שלא נשאלו בעבר וקשורים לאופיו של המשבר ולשינוי בפעילויות החברה שבבעלותם.

הגורמים לפגיעה בפעילות החברה

המדווחים נשאלו מה במצב הנוכחי פוגע באופן החמור ביותר בפעילות הכלכלית של החברה. הם התבקשו לבחור באחת מהאפשרויות האלה:

- (1) ירידה בביקוש בשוק המקומי
- (2) ירידה בביקוש בשוק העולמי
- (3) בעיות בתזרים המזומנים ובאשראי החברה
- (4) הנחיות הממשלה ומשרד הבריאות
- (5) אין פגיעה
- (6) אחר

תרשים 4 - הגורמים לפגיעה בפעילות החברה

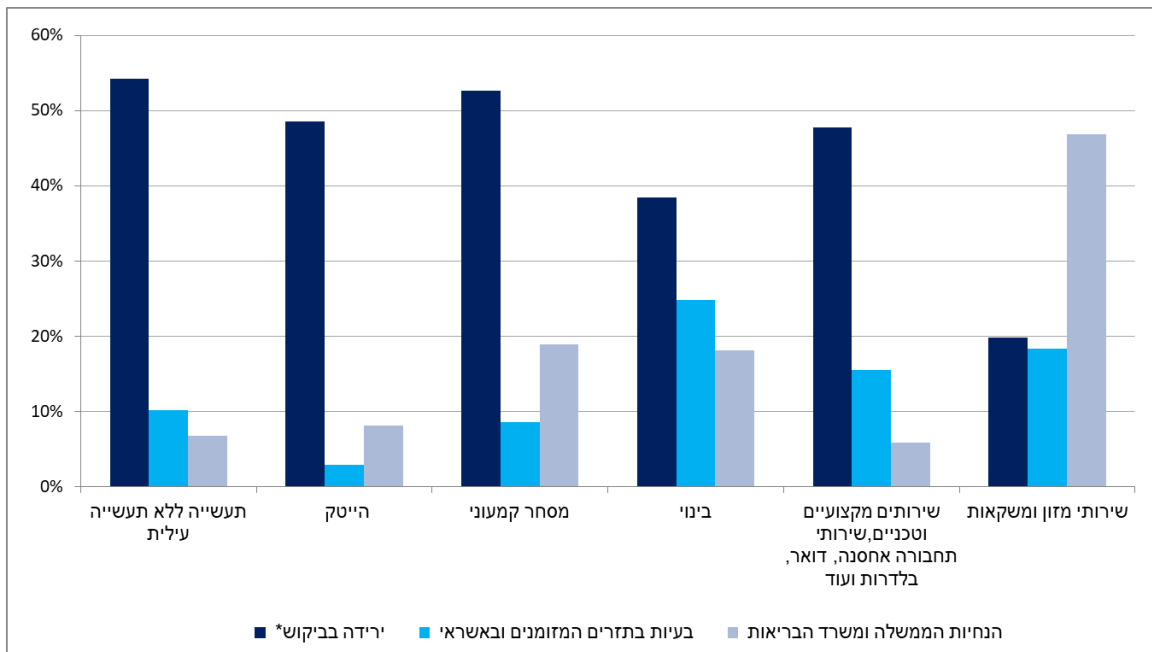


אפשר לראות שמרבית העסקים סימנו את הירידה בביקוש בשוק המקומי כגורם המשמעותי ביותר הפוגע בחברתם.

הגורם השני בגודלו הפוגע בפעילות החברות הוא הנחיות הממשלה ומשרד הבריאות. בגורם זה נמצאה שונות רבה בין הענפים; 49% מהעסקים בענף שירותי מזון ומשקאות ציינו אותו כגורם העיקרי, לעומת פחות מ-7% בענפי השירותים ובענפי התעשייה.

הגורם השלישי בגודלו הוא בעיות בתזרים המזומנים ובאשראי. 24.8% מהמנהלים בענפי הבינוי ציינו זאת כגורם העיקרי הפוגע בפעילות חברתם.

תרשים 5 - הגורמים לפגיעה בפעילות החברה לפי ענף כלכלי



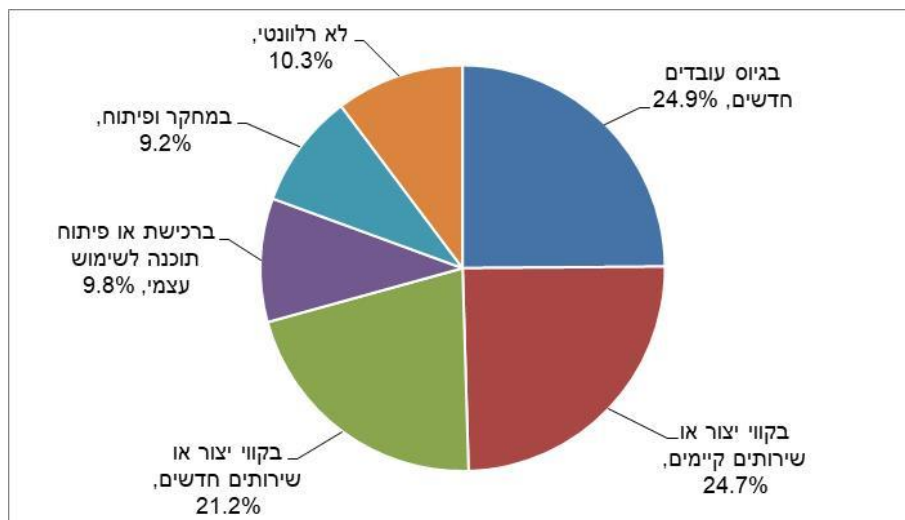
* חיבור של הביקוש המקומי והביקוש העולמי

דחייה או ביטול של השקעות

המדווחים נשאלו האם נדחו או בוטלו (באופן מלא או חלקי) ההשקעות הבאות:

- בקווי ייצור או שירותים קיימים
- בקווי ייצור או שירותים חדשים
- ברכישת או פיתוח תוכנה לשימוש עצמי
- במחקר ופיתוח
- בגיוס עובדים חדשים

תרשים 6 - השקעות שנדחו או שבוטלו (באופן מלא או חלקי)



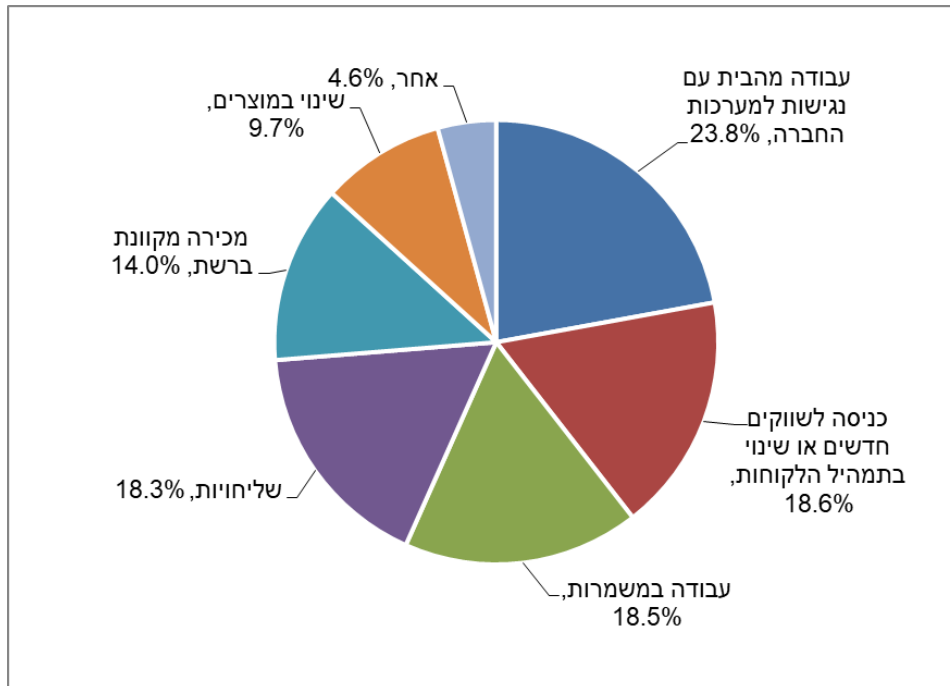
24.9% מהעסקים דחו/ביטלו גיוסי עובדים שהיו מתוכננים, 45% מהעסקים בענפי ההייטק.

שינויים שנעשו להתמודדות עם המשבר

משברים כלכליים ממריצים עסקים לבצע שינויים וטכנולוגיים. בגל 7 של בסקר הבזק נשאלו המדווחים האם בעקבות המשבר השתנתה פעילות החברה באופן משמעותי באחד מהתחומים הבאים:

- הוספת אפשרות של מכירה מקוונת ברשת
- מעבר לעבודה במשמרות
- עבודה מהבית עם נגישות למערכות החברה
- ביצוע שליחויות להספקת מוצרי החברה
- כניסה לשווקים חדשים או שינוי בתמהיל הלקוחות
- שינוי במוצרים
- אחר

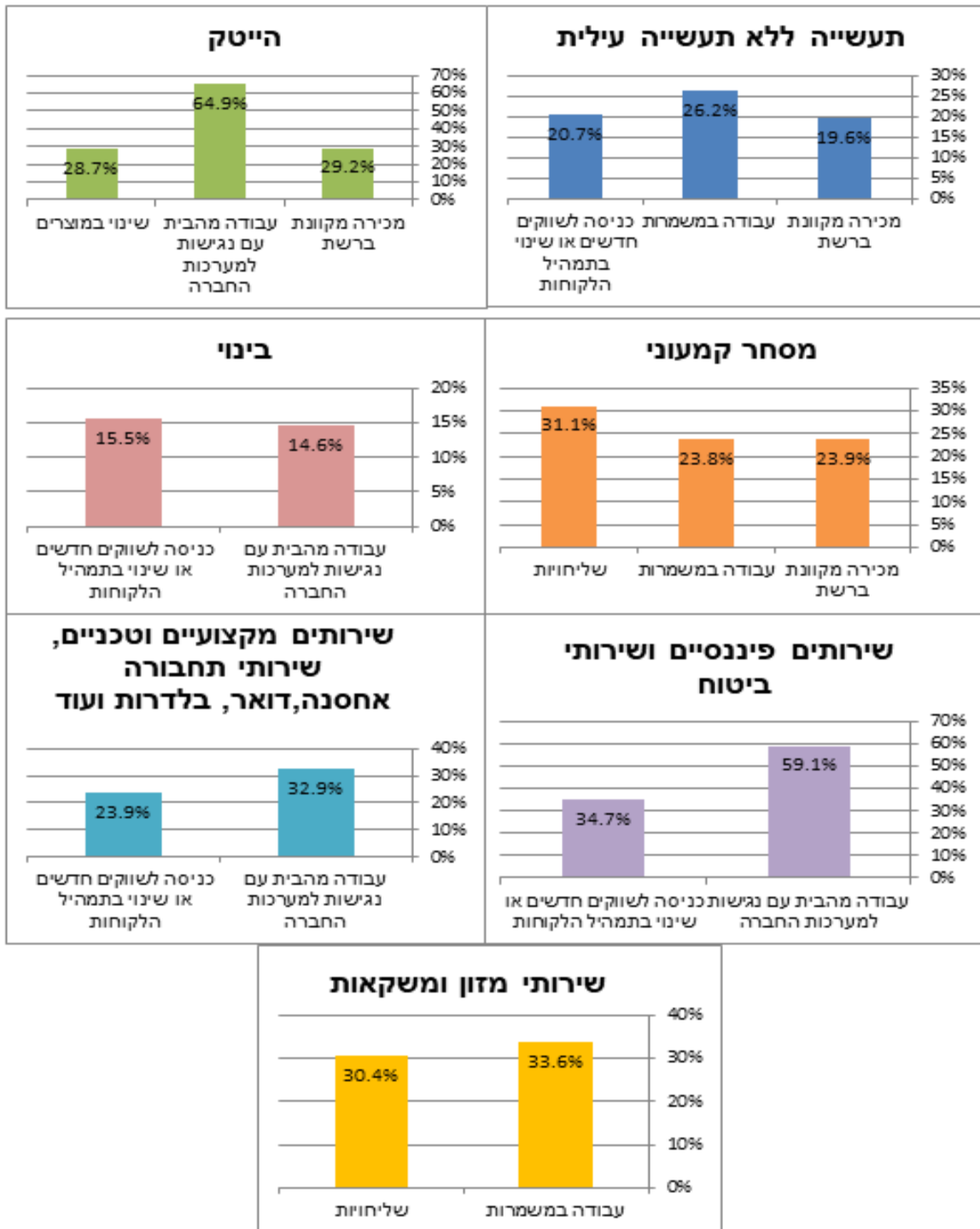
תרשים 7 - שינויים משמעותיים שנעשו בפעילות החברה להתמודדות עם המשבר



ניתן לראות ש-23.8% מהעסקים פיתחו או שיפרו אפשרות טכנולוגית לעבודה מהבית. בפילוח האומדנים האלה לפי ענף כלכלי, אפשר לראות שבענפי ההייטק והפיננסים יותר מ-50% מהעסקים דיווחו על שינוי זה.

נתון בולט נוסף שעולה מפילוח האומדנים האלה לפי ענף כלכלי הינו השינויים שערכו עסקים במסחר הקמעוני כדרך להתמודדות עם המשבר. כ-31% מעסקים הוסיפו אפשרות של משלוח המוצר וכ-23.9% מהעסקים הוסיפו אפשרות של קנייה מקוונת של מוצריהם.

תרשים 8 - שינויים שנעשו להתמודדות עם המשבר לפי ענף כלכלי



צפי לשינוי במחירי המוצרים והשירותים העיקריים

המדווחים בסקר נשאלו: להערכתך, האם בחודשים הקרובים יחול שינוי במחירי המוצרים/שירותים העיקריים שחברתך מספקת?

מרבית המדווחים סבורים שהמחיר לא ישתנה. מדווחים שסבורים שהמחיר ישתנה, צופים שתהיה ירידה במחירי המוצרים.

תרשים 9 - שינוי במחירי המוצרים/שירותים העיקריים בחודשים הקרובים, לפי ענף כלכלי

