

הודעה לתקשורת

אתר: www.cbs.gov.il דוא"ל: info@cbs.gov.il פקס: 02-6521340

ירושלים, כ"ב בתמוז, תש"ף
27 באוגוסט, 2020
267/2020

תוצאות סקר מצב העסקים בעת התפשטות נגיף הקורונה (גל 8)

Survey of Businesses in Israel during the Coronavirus Crisis (8th Wave)

בהמשך לגלים הקודמים של הסקר שבוצעו במהלך החודשים מרץ-יולי, ביצעה הלשכה המרכזית לסטטיסטיקה בחודש אוגוסט (16.8-20.8) את הגל השמיני,¹ לבחינת מצב העסקים והתעסוקה בעקבות התפשטות נגיף הקורונה וההגבלות המתלוות אליו.

הסקרים הקודמים הקיפו עסקים עם חמש משרות שכיר ומעלה, בענפי ההייטק, התעשייה המסורתית והמעורבת, הבינוי, המסחר הקמעוני, השירותים הפיננסיים ושירותי הביטוח ושירותי המזון והמשקאות (הכוללים מסעדות, דוכנים ואולמות אירועים). בגל זה נוסף ענף המלונאות. ההשוואה לתוצאות הסקר לא תכלולנה את ענף המלונאות, ולכן יופיעו לעיתים ערכים שונים לעומת האומדנים לכלל העסקים.

נתוני הסקרים מבוססים על דיווחי המעסיקים (לרוב מנכ"ל, בעלים או מנהל בכיר) והם מספקים מידע על מצב התעסוקה (כגון פיטורין וחל"ת), יכולתם של העסקים להמשיך ולפעול בתנאים הנוכחיים, מידת הפגיעה בפדיון, וכדומה.

הגל השמיני, הופנה ל-1,480 עסקים. אוכלוסיית הסקר הקיפה כ-1,477,000 שכירים שהם כ-34% מסך השכירים במשק ערב משבר הקורונה. שיעור ההשבה בגל השמיני עמד על 72%.

¹ תאריכי שבעת הגלים הקודמים: 18/19.3.2020 (גל ראשון), 30/31.3.2020 (שני), 21/22.4.2020 (שלישי), 5/7.5.2020 (רביעי), 1/3.6.2020 (גל חמישי), 15/17.6.2020 (גל שישי), ו-5/8.7.2020 (גל שביעי). הם משקפים את מצב העסקים בימים הנקובים.

ממצאים עיקריים: סקר מצב העסקים בעת התפשטות נגיף הקורונה (גל 8)

מצב התעסוקה ואופן התעסוקה

שיעור השכירים בענפי הסקר עומד היום על 86.9% מהיקף השכירים ערב המשבר.

כחצי שנה לאחר פרוץ המשבר, 6.4% מהעובדים עדיין נמצאים בחל"ת(חופשה ללא תשלום). בענף שירותי המלונאות ובענפי שירותי מזון ומשקאות (הכולל מסעדות ודוכני מזון) נצפו שיעורי חל"ת גבוהים במיוחד – 20.3% ו-18.8%, בהתאמה.

מגמת החזרה לעבודה מחל"ת נמשכת. בהשוואה לגל הקודם (שנערך ב-5/8.07.2020 ולא כלל את ענף המלונאות) חלה ירידה בשיעור העובדים בחל"ת מ-7.3% ל-6.1% בסקר הנוכחי.²

6.3% מהעסקים דיווחו על עובדים שלא היו מעוניינים לשוב מחל"ת מסיבות שונות. על פי דיווח המעסיקים, שיעור העובדים בחל"ת שאינם מעוניינים לשוב לעבודה עומד על 18.7% מתוך כלל העובדים בחל"ת (כ-94 אלף עובדים). השיעור הגבוה ביותר נצפה בענף המזון והמשקאות (33.9%).

כ-11.5% מסך העובדים פוטרו מאז תחילת משבר הקורונה, מסיבות שונות. מדובר בעלייה של 3.9% לעומת הנתון בתחילת החודש הקודם (7.6%). במקביל גייסו החברות 4.9% עובדים חדשים שבין היתר החליפו עובדים שפוטרו.

שרידות ופגיעה בפדיון

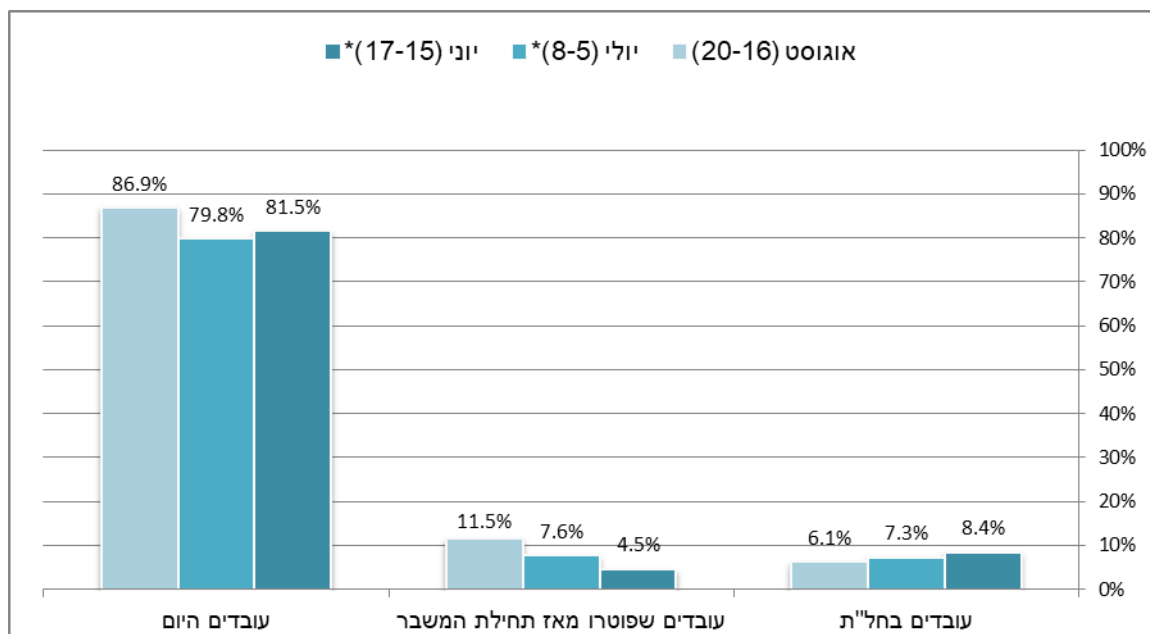
19.0% מהעסקים מדווחים שלא יוכלו להמשיך ולפעול מעבר לשלושה חודשים, תחת התנאים הנוכחיים במשק. 78.5% מהעסקים מדווחים על פגיעה מתונה של עד 25% בפדיון של חודש אוגוסט(אחוז זה כולל בתוכו כ-24% מהעסקים שדיווחו שאין פגיעה בפדיון). שיפור משמעותי לעומת מידת הפגיעה בפדיון חודש יולי שנאמדה בגל 7 אז דיווחו 44.1% מהעסקים על פגיעה מתונה של עד 25% בפדיון(ו-18% דיווחו שלא תהיה פגיעה כלל בפדיון).

² היקף החברות שנכללו בסקר השתנה בגל זה, לפיכך ההשוואה לגל הקודם מתבצעת ללא ענף שירותי המלונאות ומכאן השוני באומדנים. במקרה הנוכחי 6.1% מהעובדים נמצאים בחל"ת ללא ענפי המלונאות ו-6.4% – עם ענפים אלו.

בסקר נבדקו מצב התעסוקה ואופי התעסוקה לפי קבוצות עובדים שונות: עובדים בחל"ת, עובדים שפוטר, מספר עובדי החברה בעת ביצוע הסקר. הנתונים מרוכזים בלוח 1 – אומדני תעסוקה.

שיעור השכירים בענפי הסקר עומד היום על 86.9% מהיקף השכירים ערב המשבר.

תרשים 1 - אומדני מצב התעסוקה במשק, השוואה בין תקופות



* בחודשי יוני ויולי לא נכללו במצבת העובדים היום עובדים ששהו בחופשת מחלה או חופשה בתשלום.

אחוז העובדים שפוטר בעקבות נגיף הקורונה עומד על כ-11.5%. מצד שני, התנועה בשוק התעסוקה אינה חד-סטריית ולכן בגל הנוכחי של הסקר התבקשו המעסיקים לדווח על עובדים חדשים שגויסו מאז פרוץ המשבר, ונמצא ששיעור זה עומד על כ-4.9%.

להלן ננתח כיצד התפתח שיעור התעסוקה אותו חישבנו כמספר העובדים בחברה בזמן ביצוע הסקר, חלקי מספר העובדים שהועסקו לפני פרוץ המשבר. שיעור התעסוקה בגלים 6 ו-7 חושב על ידי סכימה במונה של מספר העובדים במקום העבודה + מספר העובדים מהבית חלקי מספר העובדים שהועסקו לפני פרוץ המשבר.

שיעור התעסוקה בגלים 7 ו-6 חושב על ידי סכימת מספר העובדים במקום העבודה + מספר העובדים מהבית³ חלקי מספר העובדים שהועסקו לפני פרוץ המשבר.

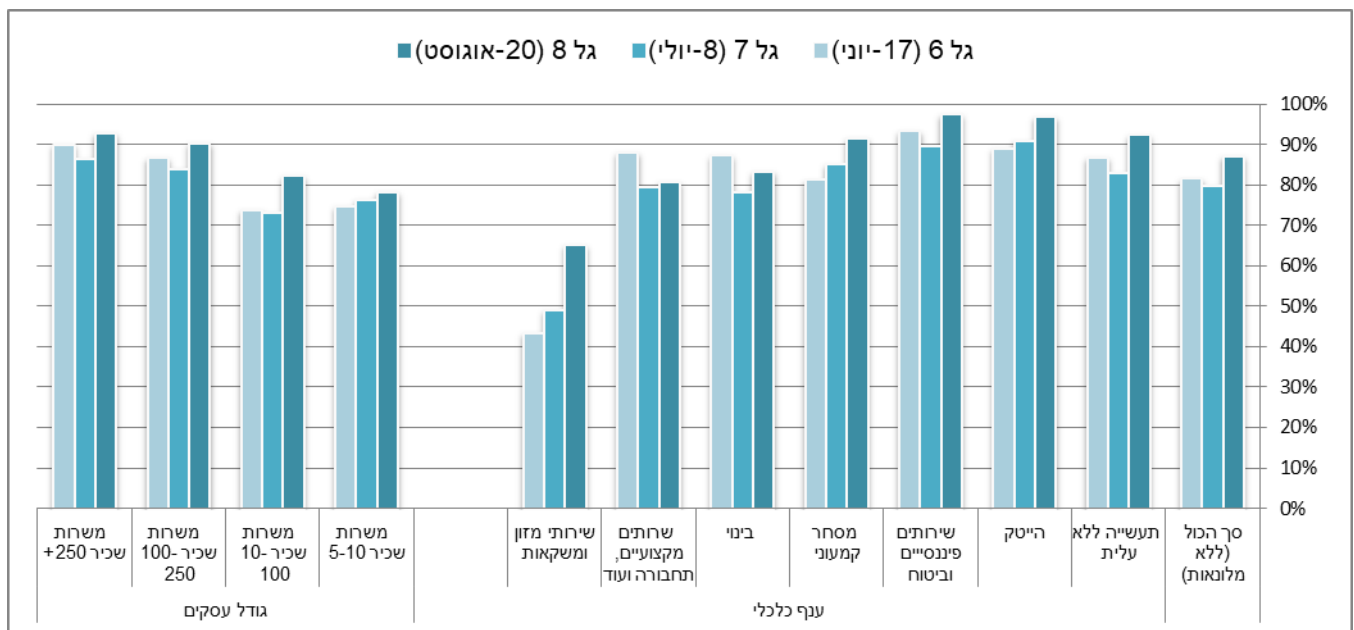
עיון בתרשים 2 מראה שיטת עליה בשיעור התעסוקה בכלל אוכלוסיית הסקר לעומת תחילת יולי. עלייה זו מתרחשת בכלל הענפים, למעט ענפי הבינוי.

בהשוואה של נתון זה לאמצע חודש יוני (גל 6) ניכר כי השיפור החד ביותר באומדן זה היה בענפי שירותי מזון ומשקאות (מסעדות ואולמות) וענפי המסחר הקמעוני.

³ ייתכן ששיעור התעסוקה בגלים 6 ו-7 היה נמוך משיעורו האמיתי מאחר שאינו כולל עובדים בחופשה בתשלום או בחופשת מחלה

בבחינת שיעור התעסוקה בין הענפים השונים בגל 8 עולה שענפי הפיננסים וההיי טק הינם בעלי שיעור התעסוקה הגבוה ביותר, מנגד, שיעור התעסוקה בענפי שירותי מזון ומשקאות (מסעדות ואולמות) היה הנמוך מבין ענפי הסקר (כ-65.1%).

תרשים 2 - שיעורי תעסוקה לפי ענף כלכלי ולפי גודל עסק

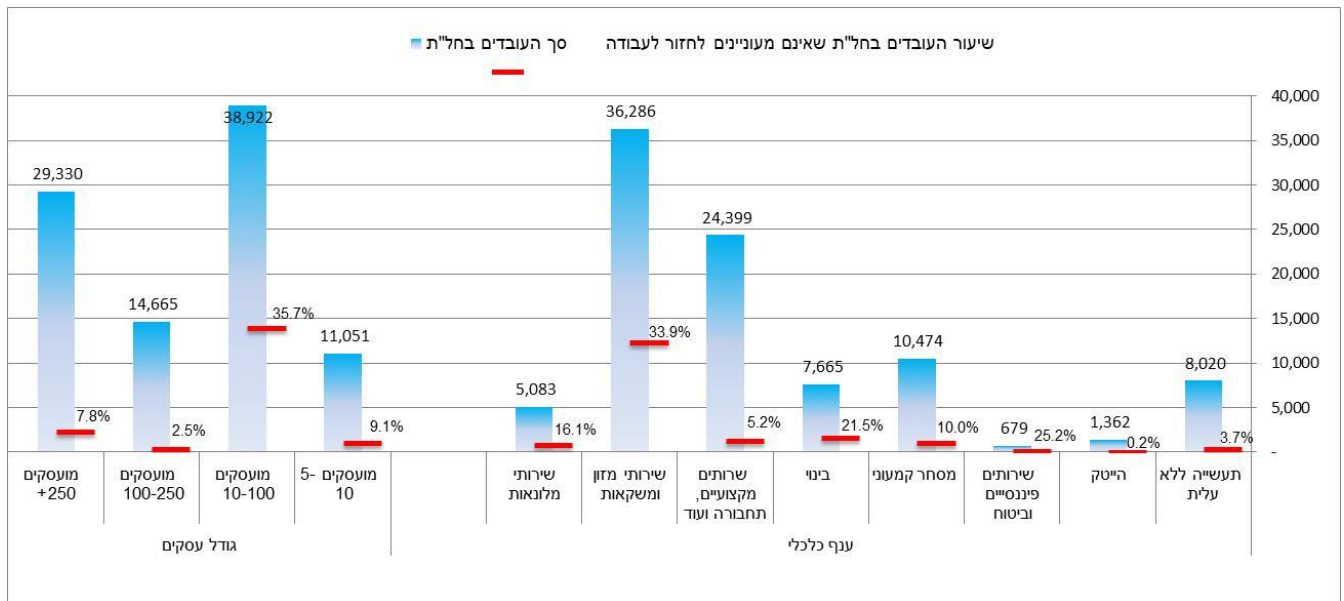


תרשים 3 מראה את היקף השוהים בחל"ת לפי ענף כלכלי וקבוצת גודל ואת היקף השוהים בחל"ת שאינם מעוניינים לחזור לעבודה בתוספת האחוז מתוך העובדים בחל"ת.

בניתוח לפי ענף כלכלי שיעור השוהים בחל"ת שלא רוצים לחזור לעבודה, נצפה **בענף המזון והמשקאות (33.9%)**. **בענפי הייטק** תופעה זו זניחה.

מבחינת גודל העסק ניכר כי בקבוצת גודל של 10-100 משרות שכיר נמצא המספר גבוה ביותר של העובדים שאינם מעוניינים לחזור מחל"ת והן האחוז הגבוה ביותר של עובדים כאלו עם כ-35.7% המביעים חוסר רצון לחזור לעבודתם. לעומת זאת, בקבוצת הגודל של 100-250 משרות שכיר, רק כ-2.5% מהעובדים השוהים בחל"ת אינם מעוניינים לחזור לעבודתם.

תרשים 3 - עובדים בחל"ת ושיעור העובדים שאינם מעוניינים לחזור מחל"ת לפי ענף כלכלי וגודל עסק



* לצד הקו המסמן את מספר העובדים שלא מעוניינים לשוב מחל"ת מופיע השיעור שלהם מסך העובדים בחל"ת בענף.

שרידות ופגיעה בפדיון

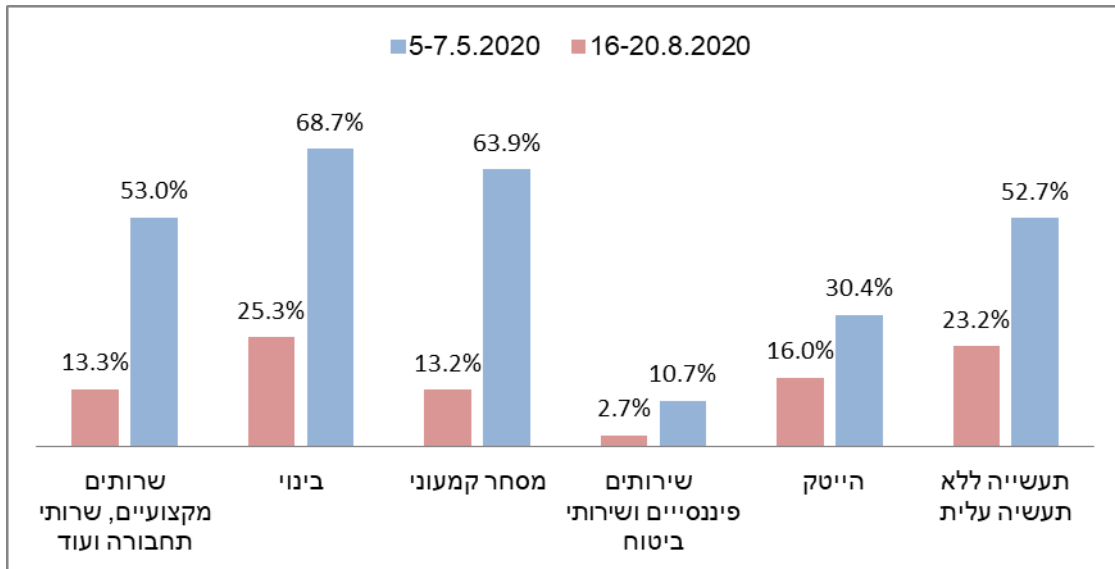
בסקר נשאלו העסקים על הערכת מידת הפגיעה הצפויה בפדיון החברה באוגוסט, ועל יכולת העסק לפעול תחת התנאים הנוכחיים (הגבלות, היקפי סחר וכדומה).

שרידות העסקים

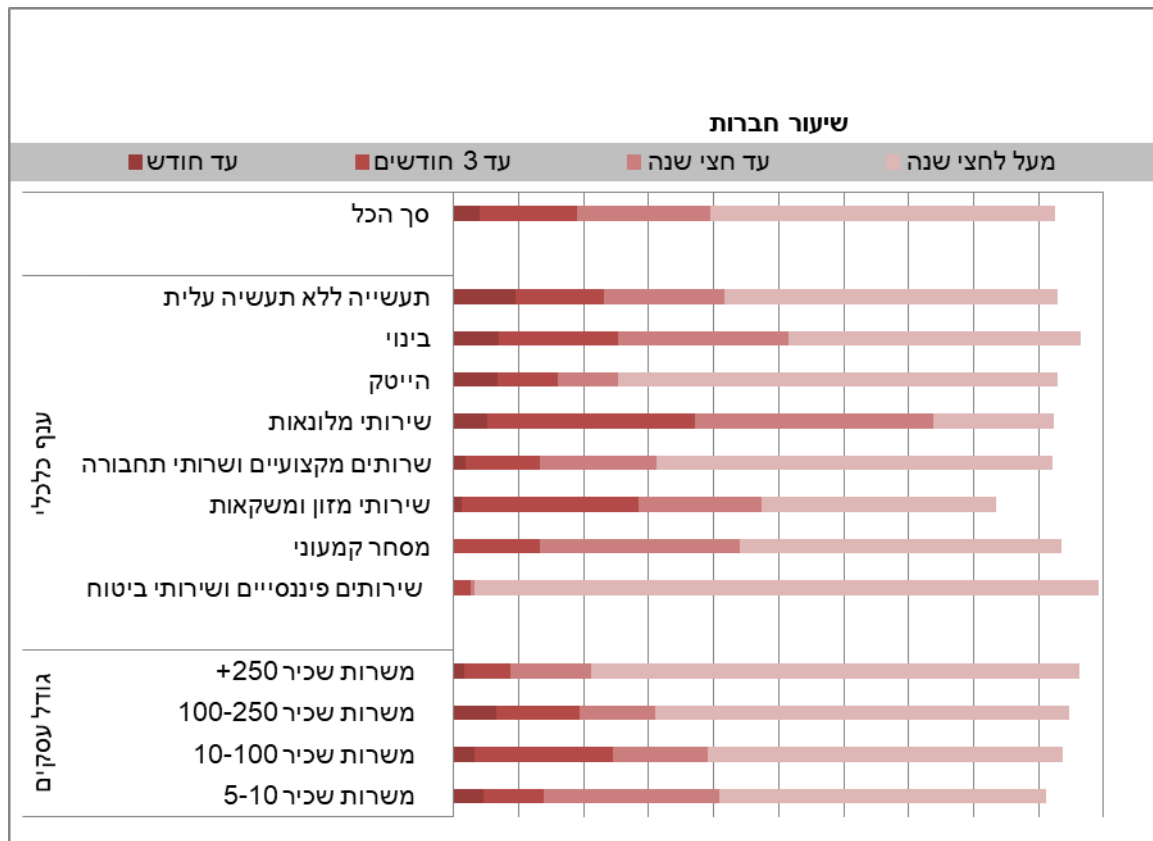
המדווחים נשאלו מהו להערכתם הזמן שהעסק יוכל להתקיים במצב הנוכחי. שאלה זו נשאלה בפעם האחרונה בגל 4 שבועות בתחילת חודש מאי בזמן שבו החלו בהסרת מגבלות, אך רמת המגבלות היתה גבוהה בהרבה מהמצב כיום. מעיון באומדנים ניתן לראות שבהשוואה לדיווחי החברות מחודש מאי חל שיפור בכלל הענפים. בענף המסחר הקמעוני חל שיפור חד וכיום רק כ-13.2% מהחברות מדווחות שהן אינן יכולות לשרוד במצב הנוכחי מעבר לשלושה חודשים (לעומת 63.9% בתחילת מאי). מרבית העסקים (53%) דיווחו שיוכלו להמשיך ולפעול במצב הקיים יותר מחצי שנה תחת התנאים הנוכחיים. 4% בלבד מהעסקים דיווחו כי לא יוכלו להמשיך ולפעול מעבר לחודש, ו-15% נוספים דיווחו כי יוכלו להמשיך ולפעול עד שלושה חודשים.

בחינת השרידות לפי ענף כלכלי מעלה כי בענף שירותי המלונאות, בענפי הבינוי ובענפי שירותי המזון והמשקאות יותר עסקים מדווחים כי לא ישרדו מעבר לשלושת החודשים הקרובים. גם באומדן זה ישנו קשר חיובי בין גודל העסק לבין השרידות: 75% מהעסקים הגדולים במשק (250 משרות שכרי ומעלה) ישרדו יותר מחצי שנה לעומת 50% בעסקים זעירים (5-10 משרות שכרי). ראוי לציין כי הפגיעה בהיקף התעסוקה שתיווצר עקב אי שרידותם של עסקים גדולים משמעותית מאוד, כיוון שהם מעסיקים כמות גדולה של עובדים.

תרשים א4 – אחוז העסקים שדיווחו שישרדו במצב הקיים עד 3 חודשים



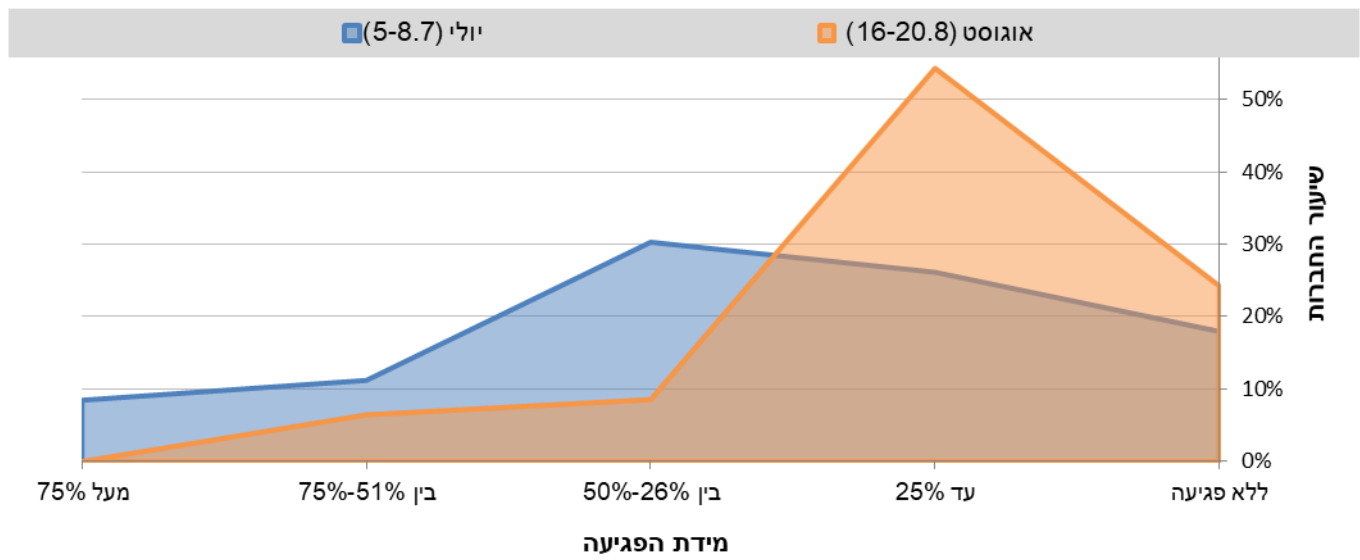
תרשים ב4 - משך הזמן שעסקים יכולים להמשיך בפעילות במצב הקיים לפי ענף כלכלי ובקבוצות הגודל



פגיעה בפדיון העסק

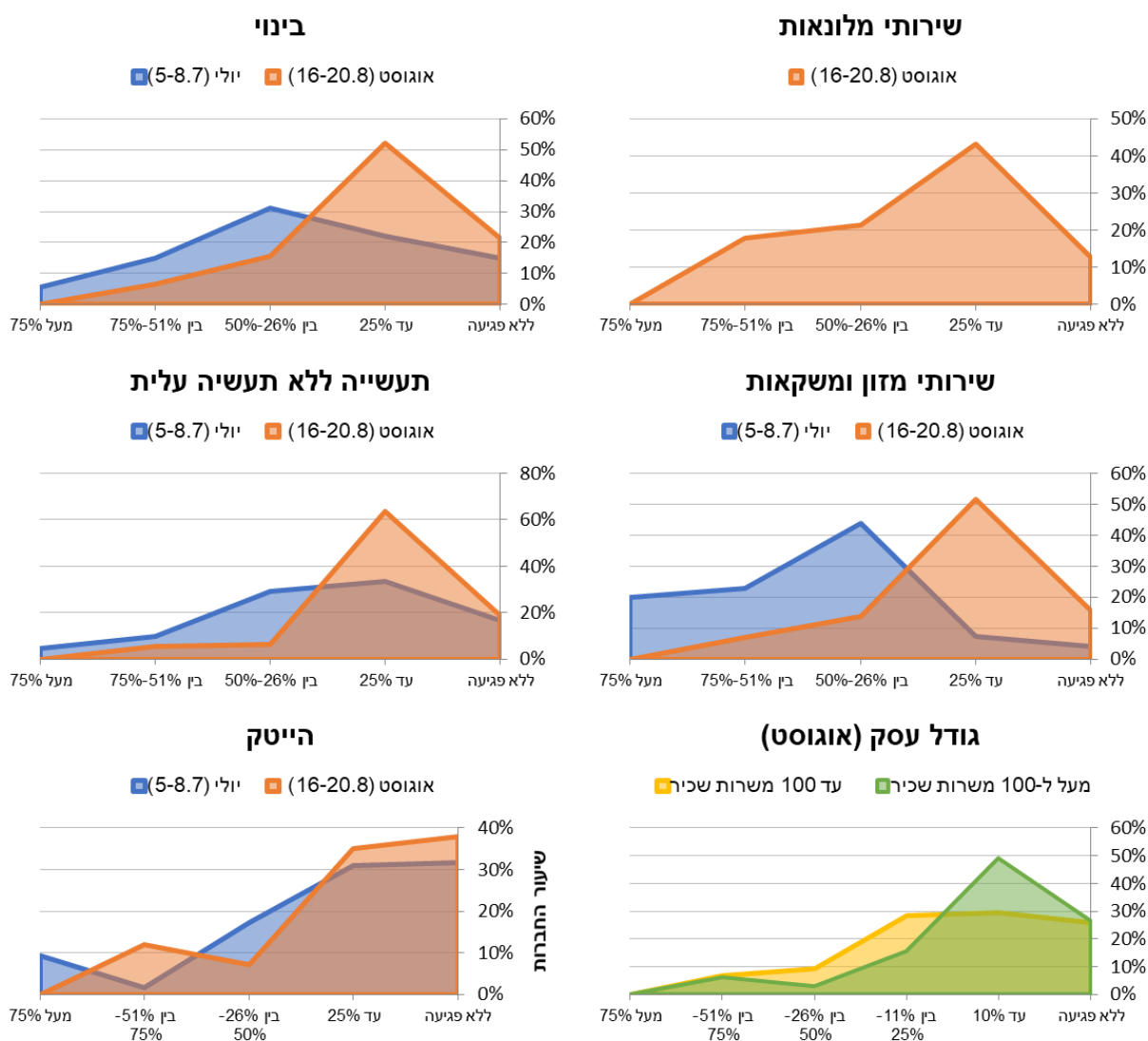
באומדן הפגיעה בפדיון חל שיפור לעומת חודש יולי. בעוד שבחודש יולי כמחצית מהעסקים דיווחו על פגיעה חמורה בפדיון (מעל 50%) בחודש אוגוסט כ-15% ממספר העסקים העריכו שפדיון חוד זה ייפגע פגיעה חמורה שיעור החברות שדיווחו כי לא הייתה להם פגיעה בפדיון עלה מ-18% ביולי ל-24% באוגוסט, ו-28% מהחברות דיווחו כי מידת הפגיעה בחברתם היתה בשיעור של עד 10% מהפדיון.

תרשים 5 - מידת הפגיעה בפדיון, השוואה בין יולי לאוגוסט



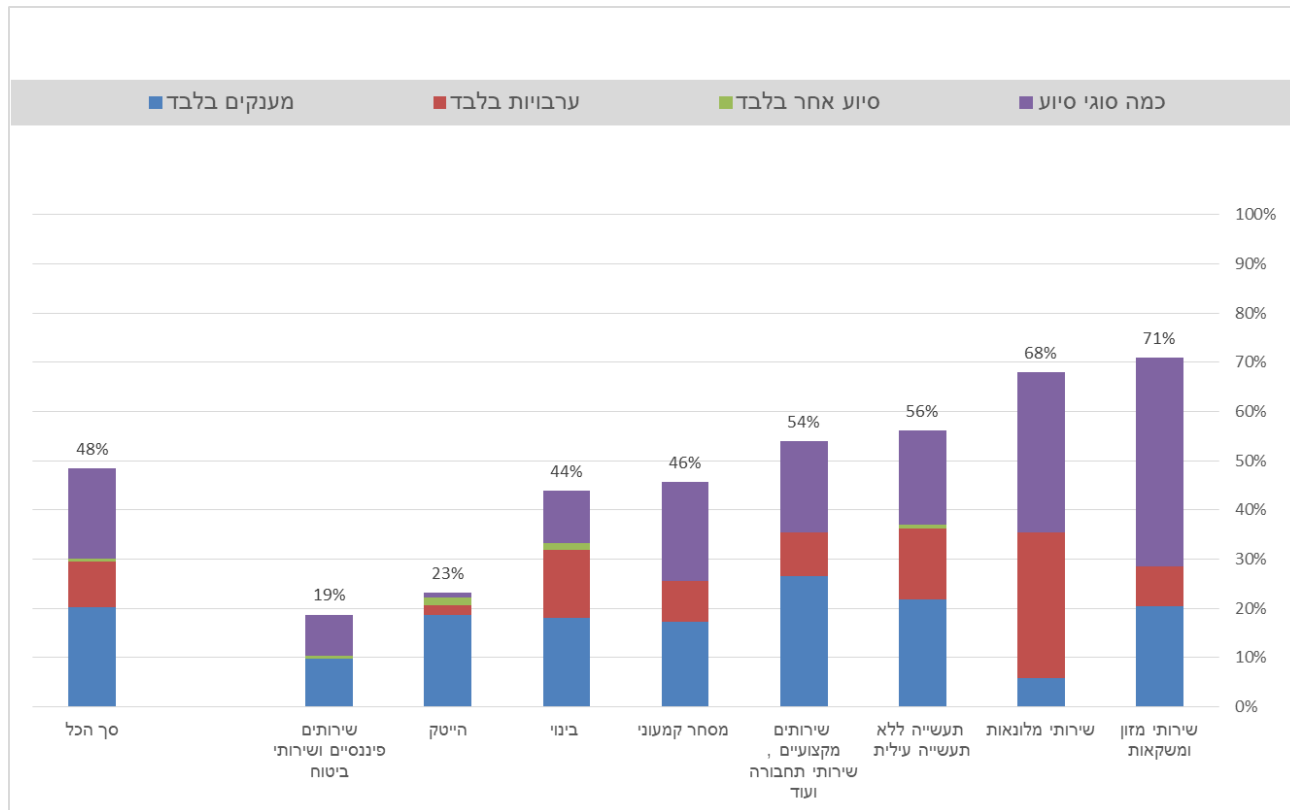
קיימת שונות בין ענפי הכלכלה השונים במידת הפגיעה שחוו. תרשים 6 מציג מדד לפגיעה בפדיון העסק בחודשים יולי ואוגוסט בענפי המשק השונים וכן השוואה בין קבוצות גודל. הענפים שנפגעו במידה הרבה ביותר היו ענף שירותי המלונאות, ענף שירותי מזון ומשקאות וענף הבינוי. ענף שירותי המלונאות וענף שירותי מזון ומשקאות (הכוללים מסעדות, בתי קפה, קייטרינג ואולמות אירועים) היו סגורים זמן רב יותר מענפים אחרים והנחיות התו הסגול מצמצמות את היקף הפעילות המותרת להם. **ובענף הבינוי חלה האטה בביקוש.** הענפים שנפגעו במידה הפחותה ביותר הם אותם ענפים שניתן שבהם לעבוד בהם מהבית מבלי לצמצם את פעילות החברה, במיוחד **שירותים פיננסיים ושירותי ביטוח וענפי הייטק.** הפגיעה בפדיון בעסקים שבהם עד 100 משרות שכיר הייתה גבוהה יותר לעומת מעסקים שבהם 100 משרות שכיר ויותר.

תרשים 6 - מידת הפגיעה בפדיון בענפים נבחרים וקבוצות גודל, השוואה בין יולי לאוגוסט אחוז העסקים



תרשים 7 מביא את שיעור העסקים שקיבלו סיוע ממשלתי לפי סוג הסיוע וענפי הכלכלה. בענף **שירותי המזון והמשקאות** ובענף **שירותי המלונאות** נאמדו השיעורים הגבוהים ביותר של העסקים שקיבלו סיוע (70.9% ו-67.9%, בהתאמה) וכן שיעורי העסקים הגבוהים ביותר שקיבלו סיוע באמצעות כמה סוגי סיוע. בענפי השירותים הפיננסיים ובענפי ההייטק נמצאו השיעורים הנמוכים ביותר של עסקים שקיבלו סיוע ממשלתי.

תרשים 7 - התפלגות העסקים מקבלים סיוע ממשלתי בעקבות משבר הקורונה, לפי ענף וכלכלי וסוג סיוע



במהלך חודש יולי הכריזה הממשלה על מענק לעסקים עבור כל עובד שיוחזר למצבת העבודה ויקבל שכר, כדי לעודד עסקים להחזיר עובדים מחל"ת. בתרשים 8 ניתן לראות את מידת השפעה של מענק זה.

תרשים 8 - השפעת המענק הממשלתי לעידוד החזרת עובדים מחל"ת

