

הודעה לתקשורת

אתר: www.cbs.gov.il דוא"ל: info@cbs.gov.il פקס: 02-6521340

ירושלים, י"א בטבת, התש"ף
8 בינואר 2020
007/2020

סקר הערכת המגמות בעסקים - דצמבר 2019 Business Tendency Survey - December 2019

- מאזני הנטו על שאלת המכירות בענפי התעשייה המסחר והשירותים (נובמבר לעומת אוקטובר) מראים על עליה.
- מאזני הנטו על מספר לינות תיירים וישראלים מראים על עליה חדה (נובמבר לעומת תקופה מקבילה בשנה קודמת).
- בניתוח המגבלות המקשות על מנהלי החברות עולה שבענפי התעשייה המסורתית חלה ירידה באחוז המנהלים המגדירים "מחסור בעובדים מקצועיים" (שנת 2019 לעומת שנת 2018)
- בניתוח המגבלות המקשות על מנהלי החברות עולה שבענפי השירותים חלה עליה באחוז המנהלים של עסקים קטנים ועסקים בשירותי המזון והמשקאות המגדירים "קשיים בהשגת אשראי בנקאי" (שנת 2019 לעומת שנת 2018)

[להגדרות](#)

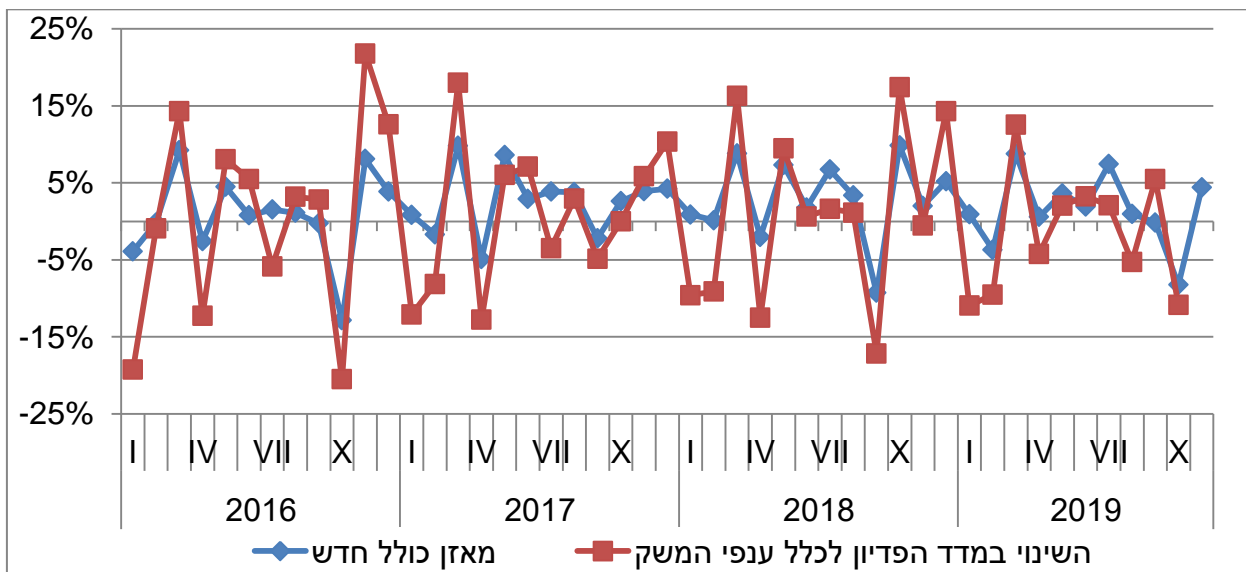
[למאגר הנתונים המרכזי](#)

החל מההודעה לחודש מרץ 2018 מחושב למגזר העסקי מאזן כולל חדש, שיש בו ייצוג מושכל לכל אחד מענפי הסקר.

דצמבר 2019 - מאזן כולל חדש:

בתרשים 1 אפשר לראות את המאזן הכולל החדש (בכחול) ואת השינוי במדד הפדיון לכלל ענפי המשק (באדום). המאזן הכולל מורכב משאלות בנוגע לביצועי החברות בחודש נובמבר לעומת אוקטובר, מאזן זה מעיד על עליה. בבדיקה של נתונים קודמים נמצא כי המאזן הכולל חזה בהסתברות של יותר מ-92% את כיוון השינוי במדד הפדיון המקורי לכלל ענפי המשק.

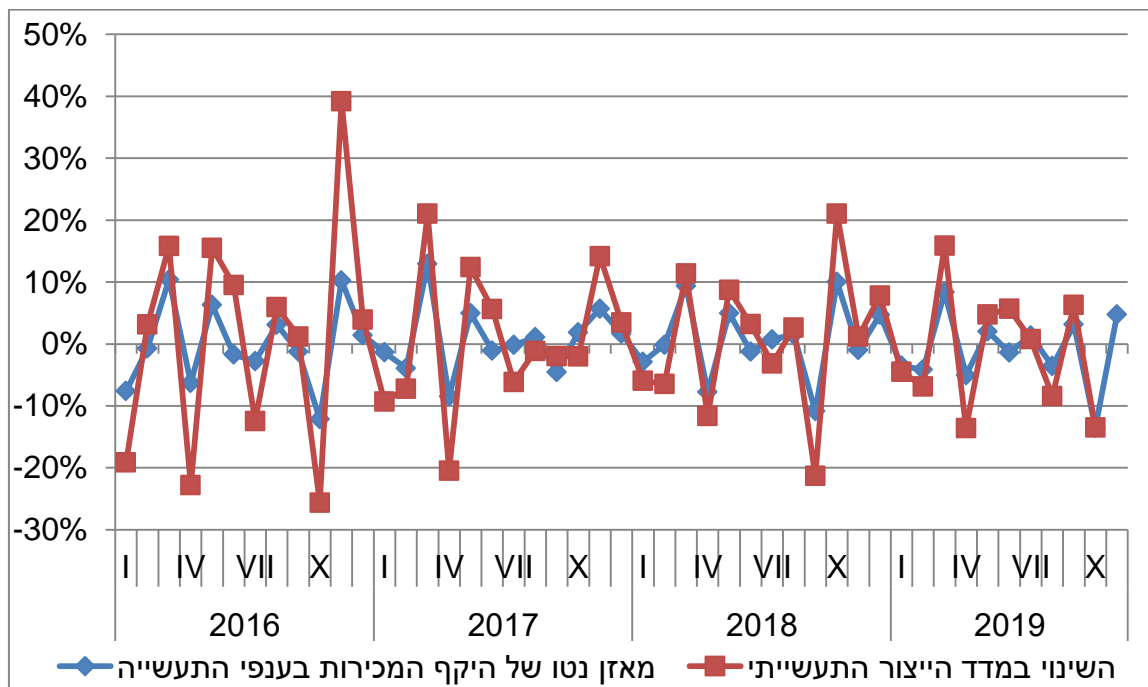
תרשים 1 - מאזן כולל והשינוי במדד הפדיון לכלל ענפי המשק (נתונים מקוריים במחירים קבועים)



¹ ברגרסיה לוגיסטית, ראו פירוט בפרק "הגדרות הסברים" שבסוף ההודעה.

בענפי התעשייה נמצא שמאזן הנטו המחושב על שאלת היקף המכירות בפרק² מתואם עם כיוון השינוי במדד הייצור התעשייתי, שהלמ"ס מפרסמת בכל חודש. בתרשים 2 אפשר לראות כי דיווחי המנהלים על היקף המכירות במפעליהם בחודש נובמבר לעומת אוקטובר מעידים על עליה. בבדיקה של נתונים קודמים נמצא כי מאזן הנטו של היקף המכירות חזה בהסתברות של יותר מ-39% את כיוון השינוי במדד הייצור התעשייתי.⁴

תרשים 2 - מאזן נטו של היקף המכירות בענפי התעשייה והשינוי במדד הייצור התעשייתי



לוח א1 - מדדים נבחרים בענפי התעשייה, לפי חודש דיווח (אחוזים) - מצב העסק בחודש הקודם לעומת החודש שלפניו

חודש דיווח	יולי	אוגוסט	ספטמבר	אוקטובר	נובמבר	דצמבר
היקף הייצור (התפוקה)	1.0	0.2	-2.9	1.9	-9.1	5.4
היקף המכירות	-1.4	1.4	-3.6	3.2	-13.5	4.8
מספר המועסקים	0.3	-1.8	0.7	0.0	1.4	1.0

לוח א2 - מדדים נבחרים בענפי התעשייה, לפי חודש דיווח (אחוזים) - הערכת השינוי הצפוי בחודש הבא לעומת החודש הנוכחי

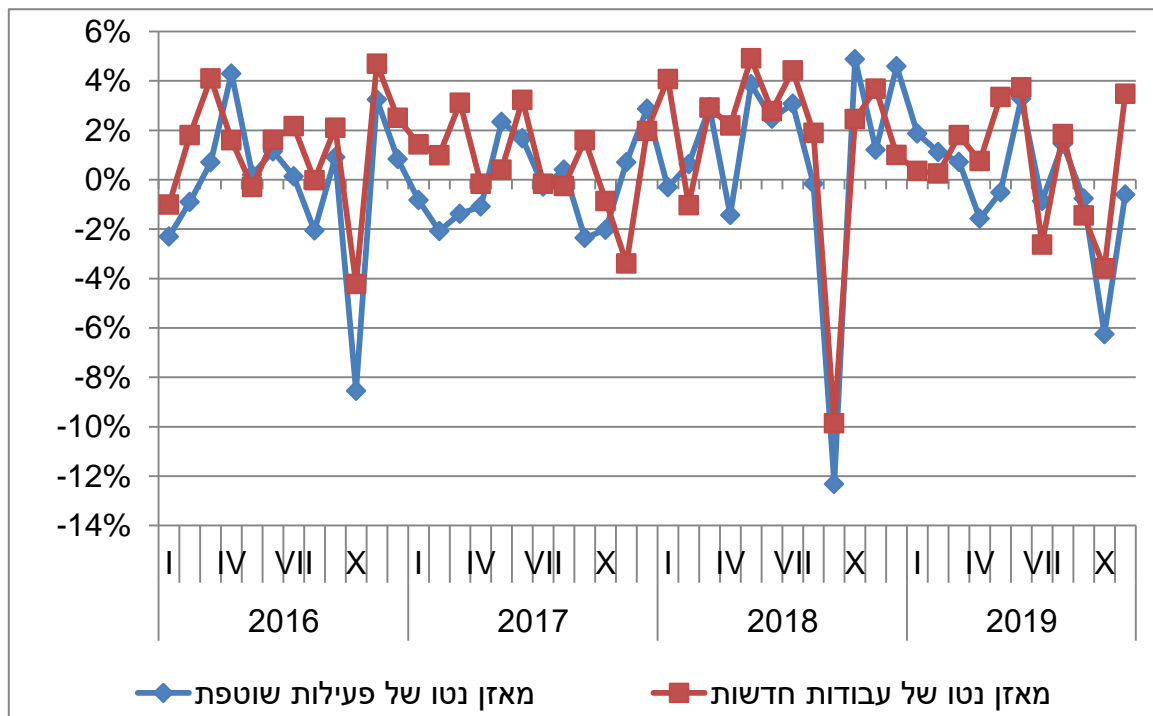
חודש דיווח	יולי	אוגוסט	ספטמבר	אוקטובר	נובמבר	דצמבר
הערכת השינוי בהיקף ההזמנות לשוק המקומי	6.2	1.9	2.3	2.6	10.2	4.4
הערכת השינוי בהיקף ההזמנות ליצוא	5.7	3.4	6.1	3.4	9.7	5.2
הערכת השינוי בהיקף הייצור (התפוקה)	5.0	1.5	1.0	1.6	13.7	5.7
הערכת השינוי במספר המועסקים	2.5	0.2	0.9	2.5	5.2	0.0

² מה מצבה הכלכלי של החברה בחודש נובמבר לעומת חודש אוקטובר, בנוגע להיקף המכירות: עלה מאוד/עלה, ללא שינוי, ירד/ירד מאוד.

³ ברגרסיה לוגיסטית, ראו פירוט בפרק "הגדרות הסברים" שבסוף ההודעה.

⁴ מדד הייצור התעשייתי מתעדכן בכל חודש, והנתונים בתרשים עדכניים להודעה שפורסמה ב-22/12/19.

תרשים 3 - מאזן נטו של עבודות חדשות ושל פעילות שוטפת בענפי הבינוי



לוח ב1 - מדדים נבחרים בענפי הבינוי, לפי חודש דיווח (אחוזים) - מצב העסק בחודש הקודם לעומת החודש שלפניו

חודש דיווח	יולי	אוגוסט	ספטמבר	אוקטובר	נובמבר	דצמבר
היקף הפעילות השוטפת	3.3	-0.9	1.4	-0.8	-6.3	-0.6
היקף העבודות החדשות (שטח התחלות הבנייה/היקף ההזמנות)	3.7	-2.6	1.8	-1.4	-3.6	3.5

לוח ב2 - מדדים נבחרים בענפי הבינוי, לפי חודש דיווח (אחוזים) - הערכת השינוי הצפוי בחודש הבא לעומת החודש הנוכחי

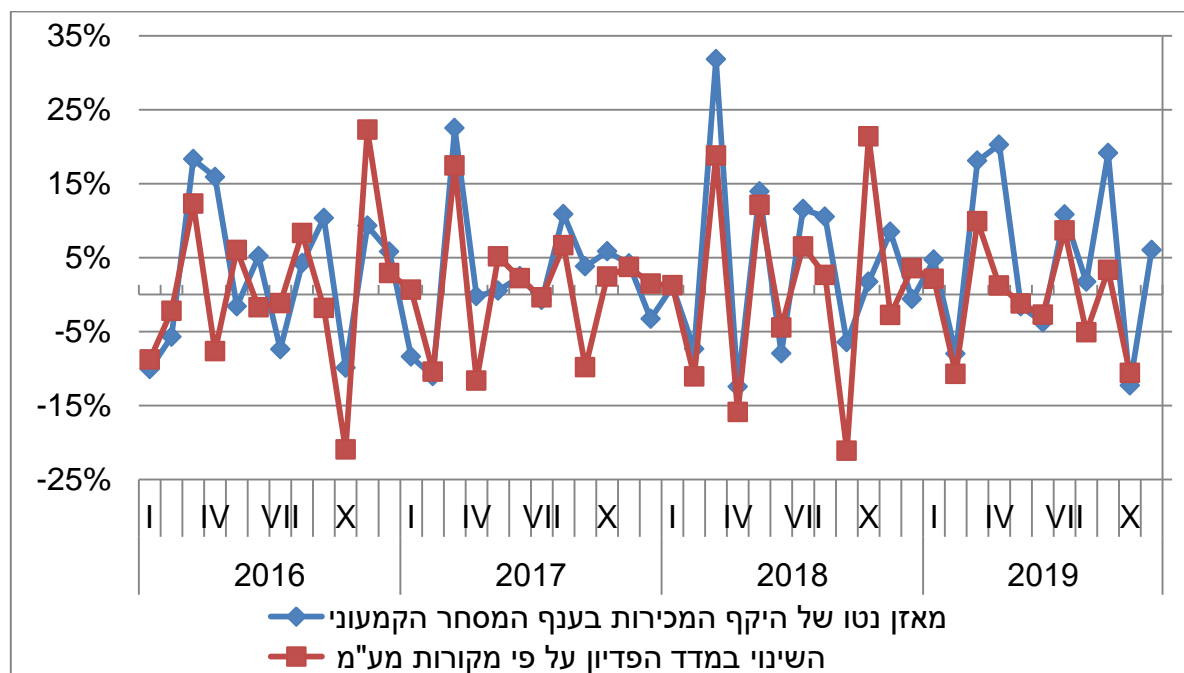
חודש דיווח	יולי	אוגוסט	ספטמבר	אוקטובר	נובמבר	דצמבר
הערכת השינוי בהיקף הפעילות השוטפת	7.6	5.5	3.1	5.8	2.2	4.5
הערכת השינוי במספר המועסקים	0.5	0.8	1.8	0.5	2.2	1.6

בענף המסחר הקמעוני נמצא שמאזן הנטו של היקף המכירות⁵ מתואם עם כיוון השינוי במדד הפדיון של הענף על פי מקורות מע"מ,⁶ במחירים קבועים.

בתרשים 4 אפשר לראות כי בחודש נובמבר לעומת חודש אוקטובר חלה עליה במאזן הנטו של היקף המכירות.

בבדיקה של נתונים קודמים נמצא כי מאזן הנטו של היקף המכירות חזה בהסתברות של יותר מ-85% את כיוון השינוי במדד הפדיון על פי מקורות מע"מ.

תרשים 4 - מאזן נטו של היקף המכירות בענף המסחר הקמעוני והשינוי במדד הפדיון על פי מקורות מע"מ (נתונים מקוריים במחירים קבועים)



לוח ג1 - מדדים נבחרים בענף המסחר הקמעוני, לפי חודש דיווח (אחוזים) - מצב העסק בחודש הקודם לעומת החודש שלפניו

חודש דיווח	יולי	אוגוסט	ספטמבר	אוקטובר	נובמבר	דצמבר
היקף המכירות	-3.8	10.8	1.7	19.1	-12.3	6.0

לוח ג2 - מדדים נבחרים בענף המסחר הקמעוני, לפי חודש דיווח (אחוזים) - הערכת השינוי הצפוי בחודש הבא לעומת החודש הנוכחי

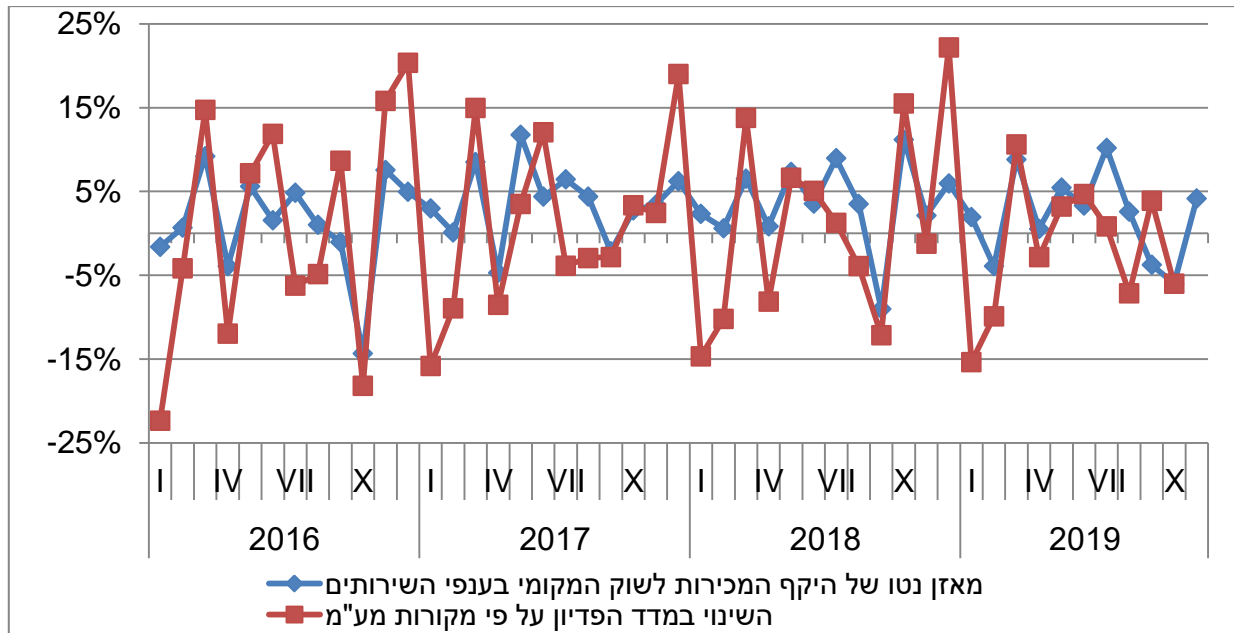
חודש דיווח	יולי	אוגוסט	ספטמבר	אוקטובר	נובמבר	דצמבר
הערכת השינוי בהיקף המכירות	11.7	13.5	16.2	-2.4	13.4	6.8
הערכת השינוי במספר ההזמנות מספקים	4.3	13.7	4.3	0.5	3.9	1.4
הערכת השינוי במספר המועסקים	3.2	4.2	2.8	-2.8	-1.5	1.5

⁵ מה מצבה הכלכלי של החברה בחודש נובמבר לעומת חודש אוקטובר, בנוגע להיקף המכירות: עלה מאוד/עלה, ללא שינוי, ירד/ירד מאוד.

⁶ מדד הפדיון על פי מקורות מע"מ מתעדכן בכל חודש, והנתונים בתרשים עדכניים להודעה שפורסמה ב- 22/12/19.

בענפי השירותים נמצא שמאזן הנטו של היקף המכירות לשוק המקומי⁷ (בענפי השירותים כ-70% מההכנסות הן מהשוק המקומי) מתואם עם כיוון השינוי במדדי הפדיון לענפי השירותים השונים על פי מקורות מע"מ⁸ (מדדים אלו חוברו למדד אחד על בסיס משקלים של שנת 2011).⁹ בתרשים 5 אפשר לראות כי בחודש נובמבר לעומת חודש אוקטובר מאזן הנטו של היקף המכירות לשוק המקומי מראה על עליה. בבדיקה של נתונים קודמים נמצא כי מאזן הנטו של היקף המכירות לשוק המקומי חזה בהסתברות של יותר מ-85% את כיוון השינוי במדד הפדיון על פי מקורות מע"מ.

תרשים 5 - מאזן נטו של היקף המכירות לשוק המקומי בענפי השירותים והשינוי במדד הפדיון על פי מקורות מע"מ (נתונים מקוריים במחירים קבועים)



לוח 1ד - מדדים נבחרים בענפי השירותים, לפי חודש דיווח (אחוזים) - מצב העסק בחודש הקודם לעומת החודש שלפניו

חודש דיווח	יולי	אוגוסט	ספטמבר	אוקטובר	נובמבר	דצמבר
היקף המכירות לשוק המקומי	3.3	10.2	2.6	-3.8	-6.0	4.2
היקף המכירות ליצוא	8.2	10.2	2.6	2.8	7.9	4.4
מספר המועסקים	2.4	2.6	2.8	0.0	-2.8	1.3

לוח 2ד - מדדים נבחרים בענפי השירותים, לפי חודש דיווח (אחוזים) - הערכת השינוי הצפוי בחודש הבא לעומת החודש הנוכחי

חודש דיווח	יולי	אוגוסט	ספטמבר	אוקטובר	נובמבר	דצמבר
הערכת השינוי במספר המועסקים	6.9	5.5	4.6	2.6	5.6	4.6
הערכת השינוי בהיקף המכירות לשוק המקומי	9.5	6.5	1.9	5.8	6.2	10.0
הערכת השינוי בהיקף המכירות ליצוא	8.5	8.0	8.2	6.8	13.0	8.9

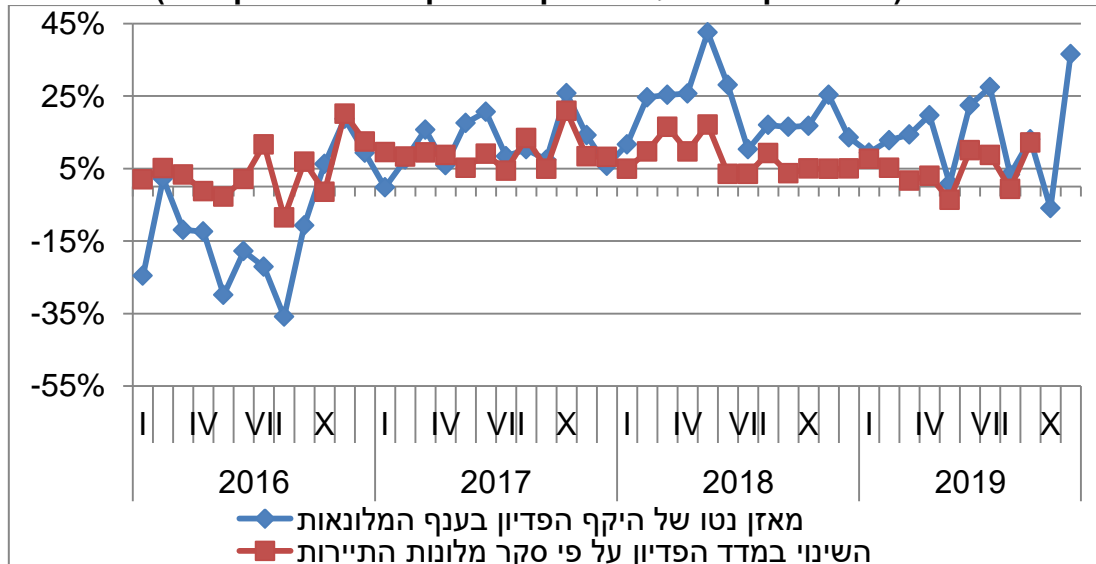
⁷ מה מצבה הכלכלי של החברה בחודש נובמבר לעומת חודש אוקטובר, בנוגע להיקף המכירות לשוק המקומי: עלה מאוד/עלה, ללא שינוי, ירד/ירד מאוד.

⁸ מדד הפדיון על פי מקורות מע"מ מתעדכן בכל חודש, והנתונים בתרשים עדכניים להודעה שפורסמה ב-22/12/19.

⁹ להסבר על הרכבת מדדי הפדיון לענפי השירותים, ראו פרק "הגדרות הסברים" בסוף ההודעה.

בענף המלונאות נמצא שמאזן הנטו של היקף פדיון החברה¹⁰ מתואם עם כיוון השינוי במדד הפדיון של ענף זה, המתפרסם כמה חודשים לאחר מאזן הנטו. לכן מאזן הנטו מקדים את הנתון הכמותי. בתרשים 6 אפשר לראות שמאזן הנטו של היקף הפדיון מראה על עליה חדה. בבדיקה של נתונים קודמים נמצא כי מאזן הנטו של היקף פדיון החברה חזה בהסתברות של יותר מ-87% את כיוון השינוי במדד הפדיון של ענף המלונאות.¹¹

תרשים 6 - מאזן נטו של היקף הפדיון בענף המלונאות והשינוי במדד הפדיון על פי סקר מלונות התיירות (נתונים מקוריים לעומת התקופה המקבילה בשנה הקודמת)



לוח ה-1 - מדדים נבחרים בענף המלונאות, לפי חודש דיווח (אחוזים) - מצב העסק בחודש הקודם לעומת התקופה המקבילה בשנה הקודמת

חודש דיווח	יולי	אוגוסט	ספטמבר	אוקטובר	נובמבר	דצמבר
מספר לינות ישראלים	-1.8	10.4	9.6	-3.6	-0.4	13.0
מספר לינות התיירים	6.5	4.9	-4.0	20.8	-12.0	25.8
מספר המועסקים	7.0	13.7	4.0	8.4	-3.2	6.0
פדיון החברה	22.5	27.5	3.4	13.1	-6.0	36.6

לוח ה-2 - מדדים נבחרים בענף המלונאות, לפי חודש דיווח (אחוזים) - הערכת השינוי הצפוי בחודש הבא לעומת התקופה המקבילה בשנה הקודמת

חודש דיווח	יולי	אוגוסט	ספטמבר	אוקטובר	נובמבר	דצמבר
הערכת השינוי במספר לינות ישראלים	5.5	-11.7	17.8	-3.9	0.6	-4.1
הערכת השינוי במספר לינות התיירים	7.3	3.2	7.0	14.3	13.5	0.9
הערכת השינוי במספר המועסקים	2.1	0.7	8.1	1.8	-2.4	0.1

¹⁰ מה מצבה הכלכלי של החברה בחודש נובמבר לעומת התקופה המקבילה אשתקד, בנוגע להיקף הפדיון של החברה: עלה מאוד/עלה, ללא שינוי, ירד/ירד מאוד.

¹¹ [מדד הפדיון של ענף המלונאות מתעדכן בכל רבעון, והנתונים בתרשים עדכניים להודעה שפורסמה ב-16/12/19.](#)

ניתוח המגבלות 2019 לעומת 2018

מגבלות חמורות בביצוע פעילותה של החברה

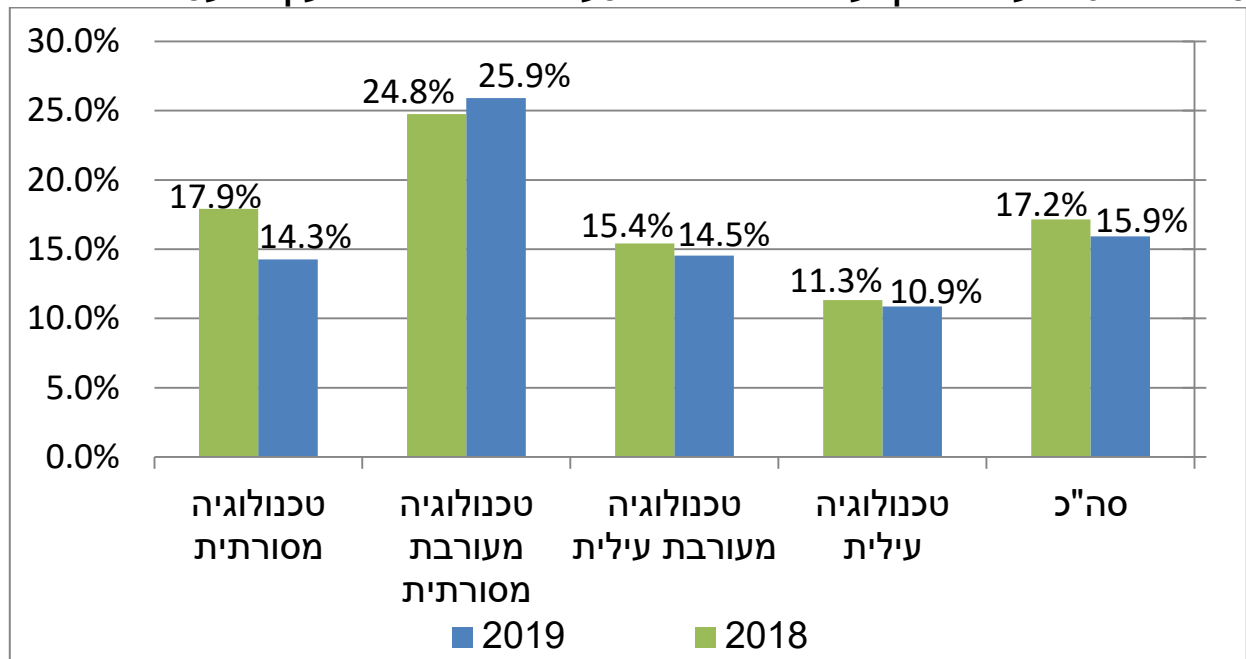
בחלקו האחרון של שאלון הסקר מוצגת בפני המנהלים רשימת מגבלות המותאמת לענף הכלכלי בו

עוסקת החברה, המנהל מתבקש לדרג את חומרת המגבלות המהוות מחסום בצמיחת העסק

ובפעילותו לפי הדירוג הבא:

1. אין מגבלה
2. מגבלה קלה
3. מגבלה בינונית
4. מגבלה חמורה

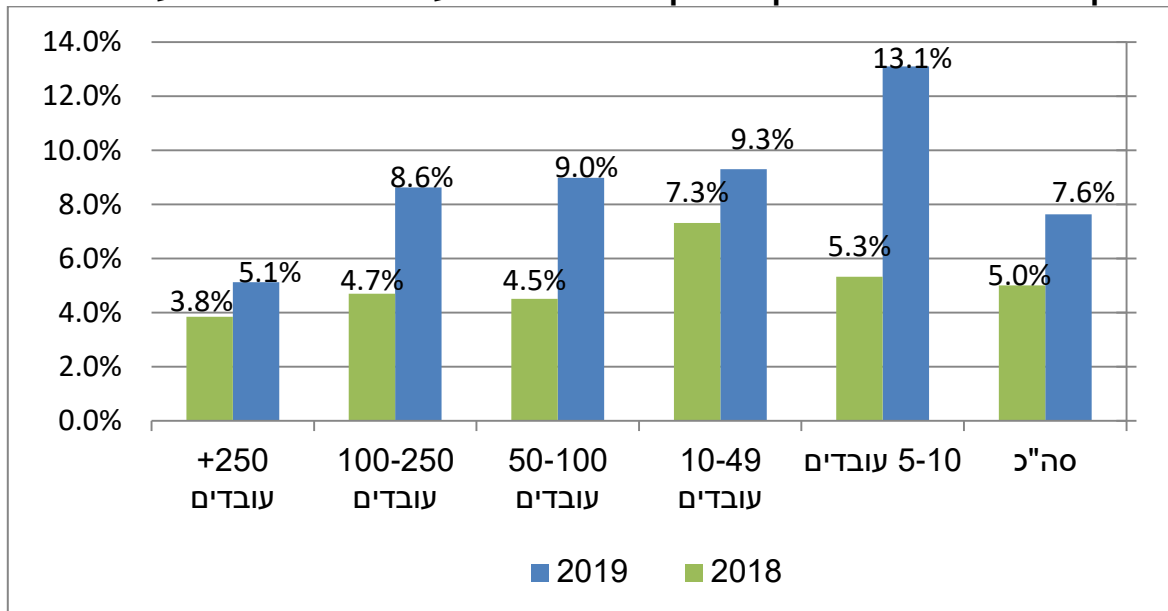
תרשים 7 - מחסור בעובדים מקצועיים אחוז החברות שענו - מגבלה חמורה בענף התעשייה



ניתן לראות שישנה ירידה באחוז החברות המגדירות מחסור בעובדים מקצועיים בכלל התעשייה כמגבלה חמורה.

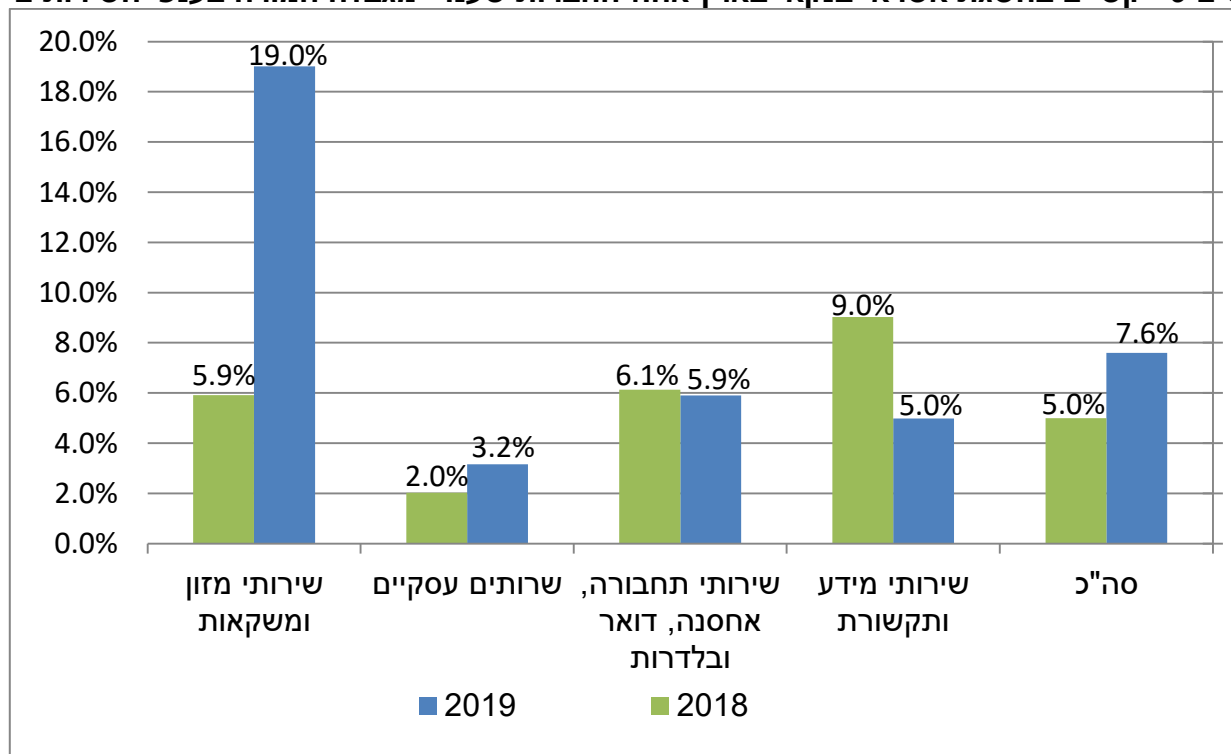
שיפור זה בולט במפעלי התעשייה המסורתית.

תרשים 8 - קשיים בהשגת אשראי בנקאי בארץ אחוז החברות שענו - מגבלה חמורה בענפי השירותים



ניתן לראות שישנה עלייה באחוז החברות המגדירות קושי בהשגת אשראי בכלל קבוצות גודל העסק.

תרשים 9 - קשיים בהשגת אשראי בנקאי בארץ אחוז החברות שענו - מגבלה חמורה בענפי השירותים



בפילוח לפי ענפי השירותים ניתן לראות שבענף שירותי המזון והמשקאות חל גידול משמעותי באחוז המנהלים המגדירים קושי בהשגת אשראי כמגבלה חמורה.

סקר הערכת המגמות בעסקים מנותח באמצעות מאזן. המאזן הוא ההפרש המשוקלל בין אחוז מנהלי החברות אשר העריכו את מצב החברה באופן חיובי לבין אחוז מנהלי החברות אשר העריכו אותו באופן שלילי.

המאזן תחום בטווח שבין מינוס 100 לבין פלוס 100. ככל שערך המאזן קרוב יותר לגבול העליון, הוא מעיד על הערכה חיובית יותר בקרב המנהלים, וככל שערך המאזן קרוב יותר לגבול התחתון, הוא מעיד על הערכה שלילית יותר. כאשר המאזן קרוב לאפס, מדובר בהיעדר ציפיות לשינוי במצב הקיים.

בחודש ינואר 2015 נערכו כמה שינויים בשאלון הסקר.

בעקבות השינויים נוצר שבר בסדרה, ולכן את נתוני ינואר 2015 ואילך אי אפשר להשוות לנתונים קודמים. להלן השינויים:

בנוסח השאלות (פרקים ב ו-ג) בשאלונים לענפים תעשייה, בינוי, מסחר קמעוני ושירותים

בפרקים העוסקים במצבה של החברה בעבר: שואלים על החודש הקודם לעומת החודש שקדם לו, ולא על שלושת החודשים האחרונים לעומת שלושת החודשים שקדמו להם.

בפרקים העוסקים במצבה של החברה בעתיד: שואלים על השינוי הצפוי בחברה בחודש הבא לעומת החודש הנוכחי, ולא על השינוי הצפוי במהלך שלושת החודשים הקרובים לעומת שלושת החודשים שקדמו להם.

בנוסח השאלות (פרקים ב ו-ג) בשאלון לענף המלונאות

בפרקים העוסקים במצבה של החברה בעבר: שואלים על החודש הקודם לעומת התקופה המקבילה אשתקד, ולא על שלושת החודשים האחרונים לעומת שלושת החודשים שקדמו להם.

בפרקים העוסקים במצבה של החברה בעתיד: שואלים על השינוי הצפוי בחברה בחודש הבא לעומת התקופה המקבילה אשתקד, ולא על השינוי הצפוי במהלך שלושת החודשים הקרובים לעומת שלושת החודשים שקדמו להם. באופנויות לתשובה (פרקים א, ב ו-ג) הורדה התייחסות לעונה.

על הסקר: הסקר מתבצע בענפים העיקריים של המגזר העסקי באמצעות חמישה שאלונים (פירוט מלא אפשר לראות בהגדרות):

1. [תעשייה](#)
2. [בינוי](#)
3. [מסחר קמעוני](#)
4. [שירותים](#)
5. [מלונאות](#)